

Bedienungsanleitung

V 1.2 | DE | April 2022

 **EUROBOOR**  
FOR PROFESSIONALS BY PROFESSIONALS



**Trockentrennsäge aus Metall**

**14" / 355 mm**

**EDC.355**



Herzlichen Glückwunsch zum Kauf Ihrer EUROBOOR EDC.355 Trockentrennsäge. Bei EUROBOOR sind wir bestrebt, die Erwartungen unserer Kunden zu übertreffen, indem wir hochwertige und innovative tragbare Bohr- und Schneidlösungen entwickeln und anbieten. Wir sind der Meinung, dass sich ein Profi wie Sie auf einen professionellen Lieferanten verlassen können muss. Das hat uns zu einem wichtigen Akteur in der industriellen Welt gemacht, mit einer eigenen Fabrik und mehreren Niederlassungen weltweit. Und das alles, weil wir immer auf unsere Kunden und die Anforderungen des Marktes gehört haben.

Unsere Vision ist es, innovative tragbare Werkzeuge zu entwickeln, die einen Mehrwert für unsere Kunden schaffen und sie bei ihrer täglichen Arbeit erleichtern. Dabei verlieren wir Nachhaltigkeit, Zeitersparnis und Kosteneinsparung nie aus den Augen.

Viel Spaß mit Ihrer neuen Maschine!

Bevor Sie Ihre Trockenschneidemaschine in Betrieb nehmen, lesen Sie bitte zuerst alle Anweisungen. Dazu gehören die Bedienungsanleitung und das Warnschild auf dem Gerät selbst. Bei sachgemäßer Nutzung, Auto- und Wartungsarbeiten wird Ihnen Ihr Modell jahrelange effektive Zerspanungsleistung bieten.

**UM DAS VERLETZUNGSRISIKO ZU VERRINGERN, MUSS DER BENUTZER ALLE  
ANWEISUNGEN LESEN UND VERSTEHEN**

Um alle unsere Büros und ihre Kontaktinformationen einzusehen, besuchen Sie bitte:  
[www.euroboor.com](http://www.euroboor.com)

Das Originalhandbuch wurde in englischer Sprache erstellt. Sollten bei Übersetzungen Unstimmigkeiten auftreten, so ist zur Klarstellung auf die Originalfassung zu verweisen.

# Inhaltsverzeichnis

<b>Inhaltsverzeichnis .....</b>	<b>3</b>
<b>1. Sicherheit.....</b>	<b>4</b>
1.1 Allgemeine Sicherheitshinweise.....	4
1.2 Spezifische Sicherheitsinformationen .....	9
<b>2. Beschreibung .....</b>	<b>11</b>
2.1 Bestimmungsgemäße Verwendung .....	11
2.2 Beschreibung und Funktionen .....	12
2.3 Inhalt der Box .....	13
2.4 Seriennummer.....	13
2.5 Technische Daten .....	14
2.6 Symbole .....	15
2.7 Umwelt .....	16
<b>3. Vorbereitung &amp; Einstellung .....</b>	<b>17</b>
3.1 Montage .....	17
3.2 Vor der Verwendung .....	17
3.3 Anbringen der Klinge.....	19
3.4 Wechseln der Klinge.....	20
3.5 Schnittwinkel einstellen .....	22
3.6 Spannen des Werkstücks.....	23
3.7 Einstellen der Schnitttiefe .....	25
<b>4. Verwenden der Maschine .....</b>	<b>27</b>
4.1 Ein- und Ausschalten des Motors.....	27
4.2 Mid-Cut neu starten .....	28
4.3 Tragen der Maschine.....	28
<b>5. Wartung .....</b>	<b>30</b>
<b>6. Fehlerbehebung .....</b>	<b>33</b>
<b>7. Explosionszeichnung &amp; Teileliste .....</b>	<b>34</b>
7.1 Explosionszeichnung .....	34
7.2 Ersatzteilliste .....	36
<b>8. Gewährleistung und Service .....</b>	<b>39</b>
<b>9. Zertifizierungen.....</b>	<b>40</b>
9.1 CE-Konformitätserklärung.....	40
9.2 Nachweis der Zertifizierung durch Intertek .....	41

# 1. Sicherheit

## 1.1 Allgemeine Sicherheitshinweise



**WARNUNG:** Bei der Verwendung der Trockentrennsäge sollten immer grundlegende Sicherheitsvorkehrungen getroffen werden, um das Risiko von Bränden, Stromschlägen und Verletzungen zu verringern.



**LESEN UND VERSTEHEN SIE ALLE SICHERHEITSINFORMATIONEN UND ANWEISUNGEN.** Die Nichtbeachtung der Warnhinweise und Anweisungen kann zu Stromschlägen, Bränden und/oder schweren Verletzungen führen.

### **SPEICHERN SIE ALLE WARNUNGEN UND ANWEISUNGEN ZUM SPÄTEREN NACHSCHLAGEN**

Diese Bedienungsanleitung einschließlich der "Allgemeinen Sicherheitshinweise" sollte für den späteren Gebrauch aufbewahrt und dem Elektrowerkzeug beigelegt werden, falls es weitergegeben oder verkauft wird.

Der Begriff "Elektrowerkzeug" in den Warnhinweisen bezieht sich auf Ihr netzbetriebenes kabelgebundenes Elektrowerkzeug.

Bitte beachten Sie auch die einschlägigen nationalen Arbeitsschutzvorschriften. Die Nichtbeachtung der Sicherheitshinweise in dieser Dokumentation kann zu Stromschlägen, Verbrennungen und/oder schweren Verletzungen führen.

## SICHERHEIT AM ARBEITSPLATZ

1. Halten Sie Ihren Arbeitsbereich sauber und gut beleuchtet. Überfüllte Bänke und dunkle Bereiche erhöhen die Unfallgefahr;
2. Betreiben Sie Elektrowerkzeuge nicht in explosionsgefährdeten Bereichen, z. B. in der Nähe von brennbaren Flüssigkeiten, Gasen oder Staub. Elektrowerkzeuge erzeugen Funken, die Staub oder Dämpfe entzünden können.
3. Halten Sie Umstehende, Kinder und Besucher fern, während Sie ein Elektrowerkzeug bedienen. Ablenkungen können dazu führen, dass Sie die Kontrolle verlieren.

## ELEKTRISCHE SICHERHEIT



### GEFAHR

1. Die Stecker des Elektrowerkzeugs müssen mit der Steckdose übereinstimmen. Modifizieren Sie den Stecker niemals in irgendeiner Weise. Verwenden Sie keine Adapterstecker. Unveränderte Stecker und passende Steckdosen verringern das Risiko eines Stromschlags.
2. Vermeiden Sie den Kontakt des Körpers mit geerdeten Oberflächen wie Rohren, Heizkörpern, Herden und Kühlschränken. Es besteht ein erhöhtes Risiko eines Stromschlags, wenn Ihr Körper geerdet oder geerdet ist.
3. Setzen Sie Elektrowerkzeuge nicht Regen oder Nässe aus. Das Eindringen von Wasser in ein Elektrowerkzeug erhöht das Risiko eines Stromschlags.
4. Missbrauchen Sie das Kabel nicht. Verwenden Sie niemals das Kabel, um das Elektrowerkzeug zu tragen, oder ziehen Sie den Stecker aus einer Steckdose. Halten Sie das Kabel von Hitze, Öl, scharfen Kanten oder beweglichen Teilen fern. Beschädigte Kabel sofort ersetzen. Beschädigte Kabel erhöhen das Risiko eines Stromschlags.
5. Wenn Sie ein Elektrowerkzeug im Freien betreiben, verwenden Sie ein Verlängerungskabel, das für den Außenbereich geeignet ist. Die Verwendung eines für den Außenbereich geeigneten Kabels verringert das Risiko eines Stromschlags.
6. Wenn der Betrieb eines Elektrowerkzeugs an einem feuchten Ort unvermeidlich ist, verwenden Sie eine mit Fehlerstromschutzschalter (RCD) geschützte Stromversorgung. Die Verwendung eines FI-Schutzschalters verringert das Risiko eines Stromschlags.

## PERSÖNLICHE SICHERHEIT



**WARNUNG:** Tragen Sie einen Gehör- und Augenschutz, wenn Sie dieses Elektrowerkzeug verwenden.

1. Bleiben Sie wachsam, beobachten Sie, was Sie tun, und verwenden Sie Ihren gesunden Menschenverstand, wenn Sie ein Elektrowerkzeug verwenden. Benutzen Sie die Maschine nicht, wenn Sie müde sind oder unter dem Einfluss von Drogen, Alkohol oder Medikamenten stehen. Ein Moment der Unachtsamkeit beim Bedienen von Elektrowerkzeugen kann zu schweren Verletzungen führen.
2. Verwenden Sie persönliche Schutzausrüstung. Tragen Sie immer einen Augenschutz. Schutzausrüstung wie Staubmaske, rutschfeste Sicherheitsschuhe, Schutzhelm oder Gehörschutz, die unter geeigneten Bedingungen verwendet werden, reduzieren Verletzungen.
3. Verhindern Sie unbeabsichtigtes Starten. Stellen Sie sicher, dass sich der Schalter in der Aus-Position befindet, bevor Sie ihn an die Stromquelle und/oder den Akku anschließen oder das Werkzeug aufnehmen oder tragen. Das Tragen von Elektrowerkzeugen mit der Hand am Schalter oder das Einschalten von Elektrowerkzeugen beim Drücken des Schalters führt zu Unfällen.
4. Entfernen Sie alle Einstellschlüssel oder Schraubenschlüssel, bevor Sie das Elektrowerkzeug einschalten. Ein Schraubenschlüssel oder ein Schlüssel, der an einem rotierenden Teil des Werkzeugs befestigt bleibt, kann zu Verletzungen führen.
5. Übertreiben Sie es nicht. Behalten Sie jederzeit den richtigen Stand und das Gleichgewicht. Dies ermöglicht eine bessere Kontrolle des Elektrowerkzeugs in unerwarteten Situationen.
6. Kleiden Sie sich richtig. Tragen Sie keine weite Kleidung oder Schmuck. Halten Sie Ihre Haare, Kleidung und Handschuhe von beweglichen Teilen fern. Lose Kleidung, Schmuck oder lange Haare können sich in beweglichen Teilen verfangen.
7. Wenn Geräte für den Anschluss von Staubabsaug- und -sammleinrichtungen vorgesehen sind, stellen Sie sicher, dass diese angeschlossen und ordnungsgemäß verwendet werden.
8. Platzieren Sie niemals Hände, Finger, Handschuhe oder Kleidung in der Nähe von Schneidbereichen oder rotierenden Maschinenteilen.

## **GEBRAUCH UND PFLEGE VON ELEKTROWERKZEUGEN**

1. Sichern Sie Ihr Werkstück richtig. Das Werkstück sollte gespannt werden, um mögliche Bewegungen und Einklemmen zu vermeiden, wenn sich der Schnitt dem Abschluss nähert.
2. Setzen Sie das Elektrowerkzeug nicht mit Gewalt ein. Verwenden Sie das richtige Elektrowerkzeug für Ihre Anwendung. Das richtige Elektrowerkzeug erledigt die Arbeit besser und sicherer mit der Geschwindigkeit, für die es entwickelt wurde.
3. Verwenden Sie das Elektrowerkzeug nicht, wenn der Schalter es nicht ein- oder ausschaltet. Jedes Werkzeug, das nicht mit dem Schalter gesteuert werden kann, ist gefährlich und muss repariert werden.
4. Ziehen Sie den Netzstecker aus der Stromquelle, bevor Sie Einstellungen vornehmen, Zubehör wechseln oder Elektrowerkzeuge aufbewahren. Solche vorbeugenden Sicherheitsmaßnahmen verringern das Risiko, dass das Elektrowerkzeug versehentlich gestartet wird.
5. Bewahren Sie Elektrowerkzeuge außerhalb der Reichweite von Kindern auf und lassen Sie Personen, die mit dem Elektrowerkzeug oder dieser Anleitung nicht vertraut sind, das Elektrowerkzeug bedienen. Elektrowerkzeuge sind in den Händen von ungeübten Benutzern gefährlich.
6. Warten Sie Elektrowerkzeuge. Überprüfen Sie auf Fehlausrichtung oder Klemmen beweglicher Teile, Bruch von Teilen und andere Bedingungen, die den Betrieb des Elektrowerkzeugs beeinträchtigen können. Wenn das Werkzeug beschädigt ist, lassen Sie es vor dem Gebrauch warten. Viele Unfälle werden durch schlecht gewartete Werkzeuge verursacht.
7. Halten Sie die Schneidwerkzeuge scharf und sauber. Ordnungsgemäß gewartete Werkzeuge mit scharfen Schneidkanten verklemmen sich weniger wahrscheinlich und sind leichter zu kontrollieren.
8. Verwenden Sie das Elektrowerkzeug, Zubehör und Werkzeugmeißel usw. gemäß dieser Anleitung unter Berücksichtigung der Arbeitsbedingungen und der auszuführenden Arbeiten. Die Verwendung des Elektrowerkzeugs für andere als die vorgesehenen Vorgänge kann zu einer gefährlichen Situation führen.
9. Verwenden Sie nur Zubehör, das von EUROBOOR für Ihr Elektrowerkzeug empfohlen wird. Zubehör, das für eine Maschine geeignet ist, kann gefährlich werden, wenn es an einem anderen Elektrowerkzeug verwendet wird.

## **DIENST**

1. Der Service von Elektrowerkzeugen darf nur von qualifiziertem Reparaturpersonal durchgeführt werden. Wartung oder Wartung, die von unqualifiziertem Personal durchgeführt wird, kann zu Verletzungsgefahr führen.
2. Verwenden Sie bei der Wartung eines Elektrowerkzeugs nur identische Ersatzteile. Befolgen Sie die Anweisungen im Wartungsabschnitt dieses Handbuchs. Die Verwendung von nicht autorisierten Teilen oder die Nichtbeachtung der Wartungsanweisungen kann zu Stromschlag- oder Verletzungsgefahr führen.

## **RESTRISIKEN**

Trotz der Anwendung der einschlägigen Sicherheitsvorschriften und der Implementierung von Sicherheitseinrichtungen können bestimmte Restrisiken nicht vermieden werden.

- Beeinträchtigung des Gehörs
- Verletzungsgefahr durch umherfliegende Partikel
- Verbrennungsgefahr durch heißes Zubehör während des Betriebs
- Verletzungsgefahr durch längeren Gebrauch.

Versuchen Sie immer, diese Risiken so weit wie möglich zu reduzieren.

## 1.2 Spezifische Sicherheitsinformationen



**WARNUNG:** *Dieses Werkzeug ist als Trockentrennsäge für den Einsatz gedacht. Lesen Sie alle Sicherheitswarnungen, Anweisungen, Illustrationen und Spezifikationen, die mit diesem Tool bereitgestellt werden. Die Nichtbeachtung aller unten aufgeführten Anweisungen kann zu Stromschlägen, Bränden und schweren Verletzungen führen.*

### Sicherheitshinweise

1. Montieren Sie Ihre Metallsäge vor dem Betrieb vollständig.
2. Sichern Sie Ihr Werkstück richtig. Die Arbeit sollte festgeklemmt werden, um mögliche Bewegungen und Quetschungen zu vermeiden, wenn sich der Schnitt dem Abschluss nähert.
3. Bitte führen Sie die folgenden Sicherheitsüberprüfungen durch, bevor Sie das Gerät in Betrieb nehmen.
  - a. Prüfen Sie immer, ob alle Bolzen, Schrauben und Klemmen vollständig angezogen sind. Ziehen Sie lose Schrauben vor dem Gebrauch fest. Sollten Bolzen, Schrauben oder Klemmen fehlen, wenden Sie sich bitte an Ihren EUROBOOR-Händler und lassen Sie diese austauschen.
  - b. Prüfen Sie immer, ob das Messer frei laufen kann, bevor Sie mit der Maschine arbeiten. Lassen Sie die Trockentrennsäge von qualifiziertem Reparaturpersonal bei Ihrem EUROBOOR-Händler warten, wenn das Sägeblatt nicht frei laufen kann oder stark vibriert.
  - c. Überprüfen Sie die Klinge vor dem Betrieb auf Risse oder andere Beschädigungen. Verwenden Sie die Klinge nicht, wenn sie beschädigt oder verformt ist.
  - d. Überprüfen Sie mit der Klemme der Maschine, ob Ihr Werkstück richtig gesichert ist.
  - e. Prüfen Sie, ob das Sägeblatt der Maschine das Werkstück nicht berührt, bevor die Maschine eingeschaltet wird.
4. Schalten Sie die Maschine ein, aber lassen Sie den Motor auf volle Drehzahl kommen, bevor Sie mit dem Schneiden beginnen.
5. Senken Sie die Klinge fest auf das Material.

6. Warten Sie, bis die Klinge vollständig zum Stillstand gekommen ist, bevor Sie Einstellungen an der Maschine vornehmen oder das Werkstück entfernen / sichern.
7. Schalten Sie die Maschine immer aus und ziehen Sie den Netzstecker, bevor Sie die Maschine warten oder einstellen.
8. Bewahren Sie die Bedienungsanleitung und die Warnhinweise immer auf.

### Sicherheitshinweise

1. **Betreiben Sie** Ihre Metallsäge erst, wenn sie vollständig montiert und gemäß den Anweisungen installiert ist.
2. **Betreiben Sie** Ihre Metallsäge nicht, wenn Bolzen, Schrauben und Klemmen fehlen oder nicht vollständig angezogen sind.
3. **Bedienen Sie** die Maschine nicht, wenn Sie mit der Bedienung einer Metallsäge nicht vertraut sind. Bitte lassen Sie sich von einer qualifizierten Person beraten.
4. **Verwenden Sie** die Maschine nicht in Bereichen mit brennbaren Flüssigkeiten oder Gasen.
5. **Verwenden Sie** die Maschine nicht in feuchten Bereichen oder wenn sie Regen ausgesetzt ist.
6. **Verwenden Sie** die Maschine nicht, wenn die Klinge nicht frei laufen kann oder stark vibriert.
7. **Greifen Sie nicht** hinter oder über das Schneidwerkzeug, wenn es an die Stromquelle angeschlossen ist.
8. **Greifen Sie** mit Ihren Händen nicht in oder in die Nähe des Weges des Sägeblatts.
9. **Schneiden Sie keine** Gegenstände, die nicht eingespannt sind, mit der Klemme der Trockenschneidemaschine.
10. **Nehmen Sie keine** Einstellungen an der Maschine vor, entfernen oder sichern Sie das Werkstück, wenn die Klinge nicht vollständig zum Stillstand gekommen ist.
11. **Verwenden Sie** kein Sägeblatt mit einem größeren Außendurchmesser als maximal 355 mm (14") der Maschine.
12. **Entfernen Sie keine** Schutzvorrichtungen von der Maschine, da diese zum Sicherheitsniveau der Maschine beitragen.
13. **Lassen Sie** die Klinge nicht klappern und springen, da dies zu einem erhöhten Verschleiß der Klinge führen kann, was zu schlechtem Schnitt und möglicherweise abgebrochenen Klingenzähnen führt.

## 2. Beschreibung

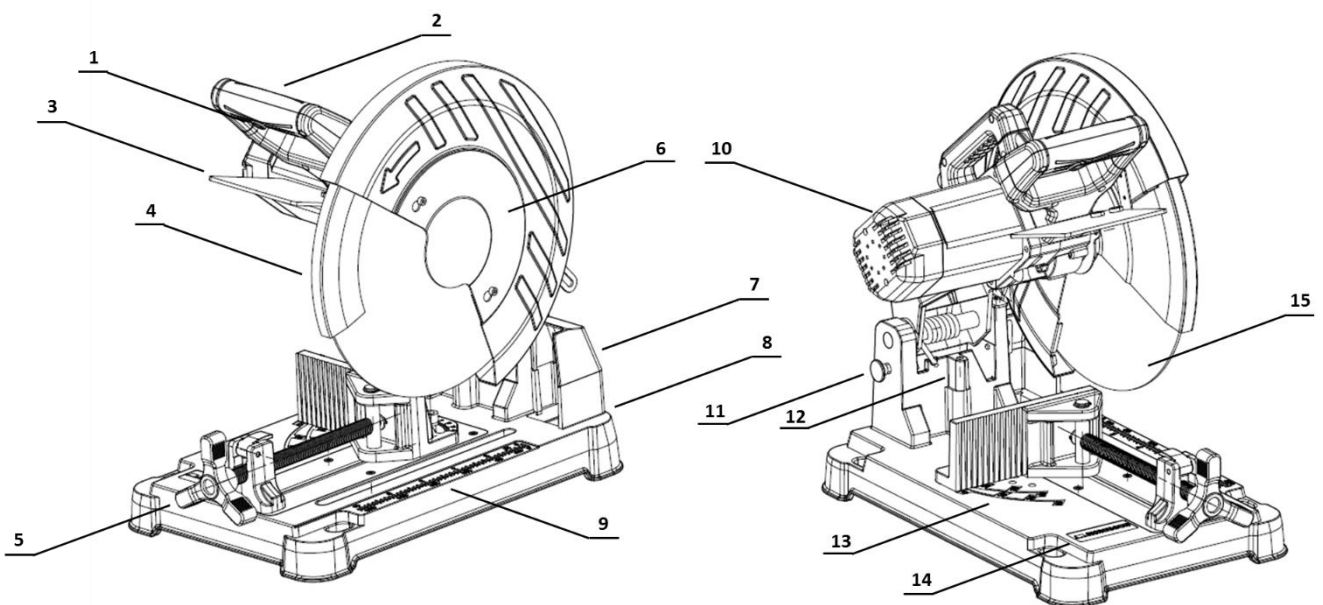
### 2.1 Bestimmungsgemäße Verwendung

Diese EUROBOOR EDC.355 Trockentrennsäge ist eine elektrisch angetriebene Maschine zum Schneiden verschiedener Arten von Eisen- und Nichteisenmetallen. Die Maschine ist für eine 355 mm (14") Klinge ausgelegt. Die Drehzahl der Maschine beträgt 1.450 U/min mit Sanftanlauf. Die Maschine verfügt über einen zusätzlichen Sicherheitsknopf, um ein versehentliches Starten zu verhindern. Zum Schneiden kann die Maschine von 0° bis 45° Ecken eingestellt werden. Auch die Tiefe kann mit der Tiefeneinstellschraube eingestellt werden.



**WARNUNG:** Die Maschine darf nicht umgebaut oder modifiziert werden, z. B. für eine andere als die in dieser Bedienungsanleitung angegebene Verwendung. Die Garantie erlischt und der Benutzer haftet für Schäden und Unfälle, die auf unsachgemäßen Gebrauch zurückzuführen sind.

## 2.2 Beschreibung und Funktionen



[Bild 2-1]

Siehe [Bild 2-1 ] für die folgenden Merkmale des Geräts EDC.355.

- |                                       |                                     |
|---------------------------------------|-------------------------------------|
| 1. Sicherheitsknopf                   | 9. Aluminiumsockel mit Größenangabe |
| 2. Ein- / Aus-Auslöser                | 10. Motorabdeckung / Lufteinlass    |
| 3. Handschutzschild                   | 11. Arm-Lock-Stift                  |
| 4. Einziehbare Klingenschutzabdeckung | 12. Tiefeneinstellschraube          |
| 5. Klemmknopf                         | 13. Winkelanzeige                   |
| 6. Spindelabdeckung                   | 14. Markenzeichen                   |
| 7. Staubschutzhülle                   | 15. Sägeblatt                       |
| 8. Staubauffangwanne                  |                                     |

## 2.3 Inhalt der Box

**Hinweis:** Achten Sie beim Auspacken darauf, dass die unten aufgeführten Teile enthalten sind. Wenn sie fehlen oder defekt sind, wenden Sie sich bitte so schnell wie möglich an den Händler.

1x Maschine EDC.355  
1x Bedienungsanleitung  
1x Sechskantschlüssel M6  
1x Sechskantschlüssel M10  
2x Ersatzkohlebürsten

## 2.4 Seriennummer

Die Seriennummer ist auf der Maschine doppelt angegeben: auf dem Motor und dem Sockel. Die Seriennummer hilft Ihnen und Ihrer Verkaufsstelle, die Maschine zu validieren und zu identifizieren.

Zum Beispiel:

*3552204001*

Gliedert sich auf:

*355*

*22*

*04*

*001*

Maschine

Jahr

Monat







Identifikationsnummer

Pflegen Sie Etiketten, Typenschilder und andere Maschinenkennzeichnungen. Diese enthalten wichtige Informationen. Erhalten Sie Ersatz, wenn er nicht lesbar ist oder fehlt.








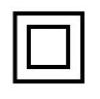


## 2.5 Technische Daten

EDC.355	Metrik	Kaiserlich
Maße zusammengeklappt (L x B x H)	530 x 350 x 420 mm	20 7/8 x 13 3/4 x 16 9/16"
Abmessungen aufgeklappt (L x B x H)	620 x 350 x 630 mm	24 7/16 x 13 3/4 x 24 13/16"
Gewicht	18,6 kg	41 Pfund
Motorleistung	2.480 W	11 A
Geschwindigkeit	1.450 U/min	
Max. Klingendurchmesser	355 mm	14"
Durchmesser der Bohrung	25,4 mm	1"
Max. Schnittwinkel	45°	
Spannung	230 V 50/60 Hz	120 V 60 Hz

### 2.5.1 Schnittkapazitäten

EDC.355	Metrik	Kaiserlich
Schnittleistung 0° 	ca. 105 x 105 mm	4 1/8 x 4 1/8"
Schnittleistung 0° 	90 x 145 mm	3 9/16 x 5 11/16"
Schnittleistung 0° 	ca. 120 mm	4 3/4"
Schnittleistung 45° 	80 x 80 mm	3 1/8 x 3 1/8"
Schnittleistung 45° 	90 x 80 mm	3 9/16 x 3 1/8"
Schnittleistung 45° 	90 mm	3 9/16"

## 2.6 Symbole

Symbol	Begriff, Bedeutung	Erklärung
	Dokumentation lesen	Lesen Sie unbedingt die beiliegende Dokumentation wie die Bedienungsanleitung und die allgemeinen Sicherheitshinweise
	Tragen Sie einen Gehörschutz	Verwenden Sie während des Betriebs einen Gehörschutz
	Tragen Sie einen Augenschutz	Verwenden Sie während des Betriebs einen Augenschutz
	Gefährliche elektrische Spannung	Stellen Sie sicher, dass die Maschine sicher verwendet werden kann, ohne offene und/oder hervorstehende Drähte
	Gefahr/Warnung/Vorsicht	Beachten Sie die Hinweise im nebenstehenden Text!
	Europäisches Konformitätssymbol	Bestätigt die Konformität des Elektrowerkzeugs mit den Richtlinien der Europäischen Gemeinschaft
	ISO9001	Zertifiziert nach dem Qualitätsmanagementsystem ISO9001:2015.
	Schutzklasse II	Produkt mit doppelagiger Isolierung. Im Falle eines Versagens der Hauptisolationsschicht bleibt das Produkt dank einer zweiten Isolationsschicht sicher.
	Intertek	Lizenziertes Prüflabor für die CE-Zertifizierung
	cETLus-gelistetes Zeichen	Das Produkt ist für den Verkauf auf dem kanadischen und US-amerikanischen Markt zugelassen.
Mm	Millimeter	Maßeinheit für die Dimensionen

"	Zoll	Maßeinheit für die Dimensionen
<b>Symbol</b>	<b>Begriff, Bedeutung</b>	<b>Erklärung</b>
Kg	Kilogramm	Maßeinheit für die Masse
Pfund	Pfund	Maßeinheit für die Masse
V	Volt	Maßeinheit für die elektrische Spannung
Ein	Ampere	Maßeinheit für die elektrische Stromstärke
W	Watt	Mengeneinheit für den Ausgang
Rpm	Umdrehungen pro Minute	Maßeinheit für die Motordrehzahl

## 2.7 Umwelt



Getrennte Sammlung. Dieses Produkt darf nicht mit dem normalen Hausmüll entsorgt werden.



Durch die getrennte Sammlung von gebrauchten Produkten und Verpackungen können Materialien recycelt und wiederverwendet werden. Die Wiederverwendung von recycelten Materialien trägt dazu bei, Umweltverschmutzung zu vermeiden und den Bedarf an Rohstoffen zu reduzieren.

Örtliche Vorschriften können vorsehen, dass Elektrogeräte beim Kauf eines neuen Produkts getrennt im Haushalt, auf Siedlungsabfalldeponien oder beim Händler gesammelt werden müssen.

## 3. Vorbereitung & Einstellung

### 3.1 Montage

Die EUROBOOR EDC.355 Maschine wird vormontiert geliefert, jedoch ohne angebautes Sägeblatt. Das Montieren der Klinge an der Maschine ist notwendig, bevor die Maschine in Betrieb genommen werden kann. Bitte lesen Sie "3.3 Montieren der Klinge" für Anweisungen zur Montage der Klinge. Darüber hinaus wird empfohlen, zu überprüfen, ob die Maschine vollständig ist und alle Standardzubehörteile enthalten sind, bevor Sie fortfahren.



**WARNUNG:** *Bevor Sie irgendwelche Vorbereitungen oder Einstellungen vornehmen, stellen Sie sicher, dass das Gerät ausgeschaltet und die Stromversorgung getrennt ist.*

### 3.2 Vor der Verwendung

Überprüfen Sie vor jedem Gebrauch die Maschine und alle ihre Komponenten auf Beschädigungen und vergewissern Sie sich, dass alle beweglichen Teile in einwandfreiem Zustand sind und nicht klemmen.

Alle Teile müssen korrekt eingebaut sein und alle Bedingungen erfüllen, die für einen einwandfreien Betrieb der Maschine erforderlich sind.

Eine beschädigte und/oder fehlerhaft funktionierende Maschine muss gemäß den ursprünglichen Spezifikationen von EUROBOOR oder einem autorisierten EUROBOOR-Händler oder einer Servicestelle repariert oder ersetzt werden.

**NICHT** unter nassen Bedingungen oder in Gegenwart von brennbaren Flüssigkeiten oder Gasen verwenden.

Lassen Sie Kinder **NICHT** mit der Maschine in Berührung kommen. Bei der Verwendung dieser Maschine durch unerfahrene Bediener ist eine Aufsicht erforderlich.

## **ELEKTRISCHE SICHERHEIT**

Die Maschinenelektronik ist für nur eine Spannung ausgelegt. Überprüfen Sie immer, ob das Netzteil der Spannung auf dem Typenschild entspricht.

EUROBOOR EDC.355 ist in der Klasse II (doppelt isoliert) ausgeführt. Eine Erdung ist nicht erforderlich.

Wenn das Netzkabel beschädigt ist, muss es durch ein speziell vorbereitetes Kabel ersetzt werden, das über die EUROBOOR-Serviceorganisation erhältlich ist.

## **VERLÄNGERUNGSKABEL**

Wenn ein Verlängerungskabel erforderlich ist, verwenden Sie ein zugelassenes Verlängerungskabel, das für die Stromaufnahme dieses Werkzeugs geeignet ist (siehe technische Daten). Die Mindestleitergröße beträgt 1,5 mm<sup>2</sup>; Die maximale Länge beträgt 30 Meter. Wenn Sie eine Kabeltrommel verwenden, wickeln Sie das Kabel immer vollständig ab.

### 3.3 Anbringen der Klinge



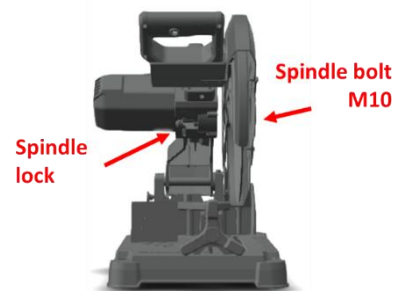
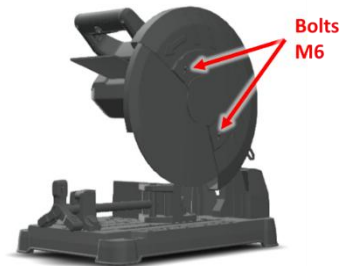
**WARNUNG:** Bevor Sie irgendwelche Vorbereitungen oder Einstellungen vornehmen, stellen Sie sicher, dass das Gerät ausgeschaltet und die Stromversorgung getrennt ist.

1. Entfernen Sie die Spindelabdeckung, indem Sie die beiden Schrauben mit dem Sechskantschlüssel M6 lösen.
2. Setzen Sie die Spindelarrretierung mit dem Spindelarrretierungshebel ein. Drehen Sie die Spindel vorsichtig von Hand, bis die Spindelarrretierung einrastet.

Nachdem die Spindel arretiert wurde, lassen Sie die Verriegelung an, und lösen Sie gleichzeitig die Spindelschraube mit dem Sechskantschlüssel M10.

3. Wenn die Spindelschraube gelöst ist: Entfernen Sie den kleinen Flansch und den vorderen Flansch von der Gelenkwelle.

**Beachte:** Halten Sie den hinteren Flansch an Ort und Stelle.



4. Heben Sie die einziehbare Klingenabdeckung in die höchste Position. In dieser Position kann das Sägeblatt auf die Spindel aufgesetzt werden.



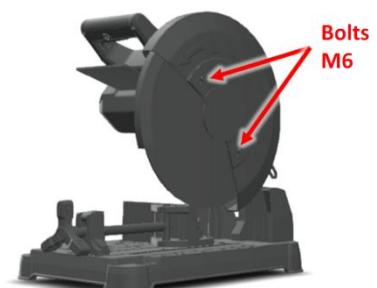
**Hinweis:** Überprüfen Sie die Klinge vor dem Betrieb auf Risse oder andere Beschädigungen. Verwenden Sie die Klinge nicht, wenn sie beschädigt oder verformt ist. Prüfen Sie auch, ob die Klinge frei und ohne Vibrationen laufen kann.

5. Senken Sie die einziehbare Klingenabdeckung ab und setzen Sie den vorderen Flansch und den kleinen Flansch wieder ein.
6. Ziehen Sie die Spindelschraube mit dem Sechskantschlüssel M10 fest. Stellen Sie sicher, dass die Spindel mit der Spindelarreterung arretiert ist, während Sie die Spindelschraube festziehen.
7. Setzen Sie die Spindelabdeckung wieder ein und ziehen Sie die Schrauben mit dem Sechskantschlüssel M6 fest.

### 3.4 Wechseln der Klinge

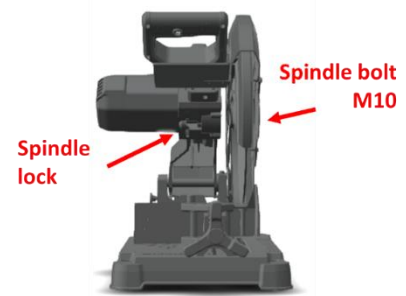
**WARNUNG:** Bevor Sie irgendwelche Vorbereitungen oder Einstellungen vornehmen, stellen Sie sicher, dass das Gerät ausgeschaltet und die Stromversorgung getrennt ist.

1. Entfernen Sie die Spindelabdeckung, indem Sie die beiden Schrauben mit dem Sechskantschlüssel M6 lösen.



2. Setzen Sie die Spindelarrretierung mit dem Spindelarrretierungshebel ein. Drehen Sie die Klinge vorsichtig mit der Hand, bis die Spindelarrretierung einrastet.

Nachdem die Spindel arrretiert wurde, lassen Sie die Verriegelung an, und lösen Sie gleichzeitig die Spindelschraube mit dem Sechskantschlüssel M10.



3. Wenn die Spindelschraube gelöst ist: Entfernen Sie den kleinen Flansch und den vorderen Flansch von der Gelenkwelle.

**Beachte:** Halten Sie den hinteren Flansch an Ort und Stelle.

4. Heben Sie die einziehbare Klingensabdeckung an und nehmen Sie die aktuelle Klinge heraus.

**WARNUNG:** Achten Sie auf scharfe Kanten.



5. Wenn die einziehbare Sägeblattabdeckung weiterhin in angehobener Position gehalten wird, kann das neue Sägeblatt auf die Spindel aufgesetzt werden.

**Hinweis:** Überprüfen Sie die Klinge vor dem Betrieb auf Risse oder andere Beschädigungen. Verwenden Sie die Klinge nicht, wenn sie beschädigt oder verformt ist. Prüfen Sie auch, ob die Klinge frei und ohne Vibrationen laufen kann.

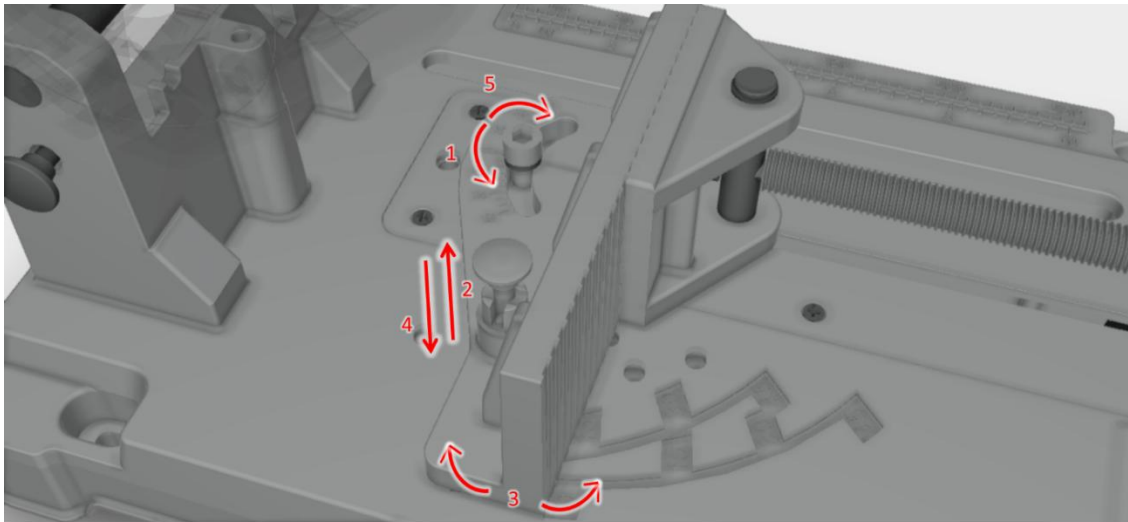
6. Senken Sie die einziehbare Klingensabdeckung ab und setzen Sie den vorderen Flansch und den kleinen Flansch wieder ein.

7. Ziehen Sie die Spindelschraube mit dem Sechskantschlüssel M10 fest. Stellen Sie sicher, dass die Spindel mit der Spindelarretierung arretiert ist, während Sie die Spindelschraube festziehen.
  
8. Setzen Sie die Spindelabdeckung wieder ein und ziehen Sie die Schrauben mit dem Sechskantschlüssel M6 fest.

### **3.5 Schnittwinkel einstellen**

Der EUROBOOR EDC.355 ist in der Lage, Schnitte von 0° bis 45° Winkel auszuführen. Vergewissern Sie sich, dass der richtige Winkel eingestellt ist, bevor Sie mit der Maschine arbeiten. Um den richtigen Winkel einzustellen, führen Sie die folgenden Schritte aus und beziehen Sie sich auf das Bild unten:

1. Lösen Sie die "Winkelsicherungsschraube" mit dem Winkelverriegelungshebel. Durch Drehen des Winkelfeststellhebels (1) gegen den Uhrzeigersinn wird die Schraube gelöst. Durch leichtes Anheben des Winkelsperrhebels und Zurückbewegen im Uhrzeigersinn kann die Schraube noch weiter gelöst werden.
  
2. Nachdem Sie die Winkelsicherungsschraube gelöst haben, kippen Sie den Winkelsicherungsstift (2) nach oben, drehen Sie ihn um ein Viertel, wodurch der Stift in der angehobenen Position arretiert.
  
3. Der Schnittwinkel kann eingestellt werden, indem die Platte in die gewünschte Position (3) bewegt wird. Verwenden Sie die in der Basis eingravierte Winkelangabe als Referenz.
  
4. Nachdem Sie die Platte in die gewünschte Position gebracht haben, lassen Sie den "Winkelsicherungsstift" (4) wieder in Position fallen und ziehen Sie die "Winkelsicherungsschraube" fest, indem Sie den Winkelsicherungshebel (5) im Uhrzeigersinn drehen.



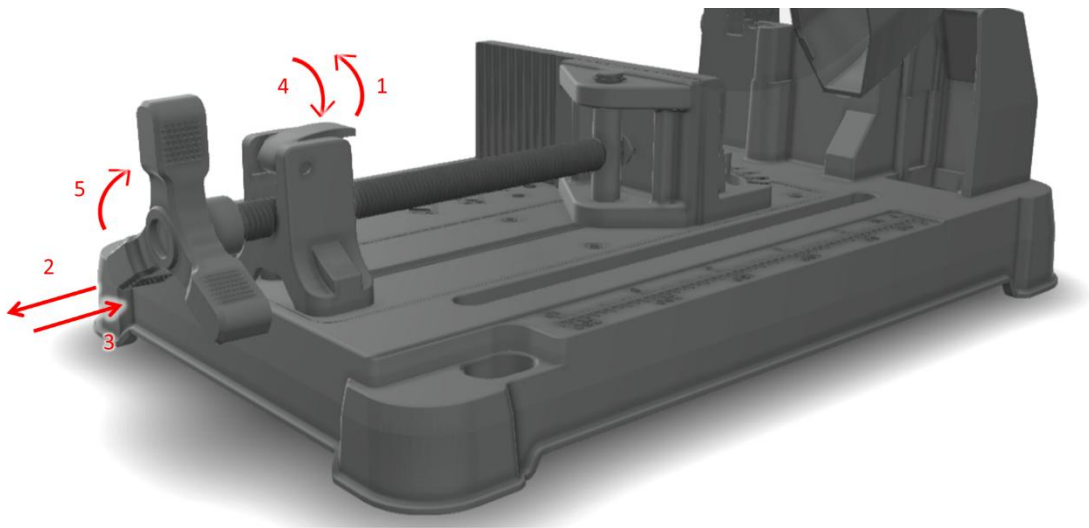
### 3.6 Spannen des Werkstücks

Wenn der richtige Winkel für das Werkstück gewählt ist, achten Sie darauf, das Werkstück richtig festzuziehen. Das Werkstück muss vor dem Schneiden festgezogen werden, um mögliche Bewegungen und Quetschungen des Werkstücks zu vermeiden, wenn sich der Schnitt dem Abschluss nähert.

Um das Werkstück zu spannen, gehen Sie wie folgt vor:

1. Nach dem Einstellen des richtigen Schnittwinkels. Entriegeln Sie den Schnellverriegelungs- und Entriegelungshebel (1), indem Sie ihn nach hinten kippen, und ziehen Sie die Klemme von der Platte (2) zurück.
2. Legen Sie das Werkstück zwischen Platte und Klemme.
3. Schieben Sie den Spanner gegen das Werkstück (3).
4. Wenn die Klemme am Werkstück anliegt, bringen Sie den Schnellverriegelungs- und Entriegelungshebel (4) wieder in seine ursprüngliche Position. Ziehen Sie das Werkstück fest, indem Sie den Klemmknopf im Uhrzeigersinn (5) drehen.

**Hinweis:** Um das Werkstück aus einer Druckposition zu lösen, drehen Sie zuerst den Klemmknopf gegen den Uhrzeigersinn, um den Druck vom Werkstück zu nehmen. Entriegeln Sie dann den Schnellverriegelungs- und Entriegelungshebel und ziehen Sie ihn vom Werkstück zurück.



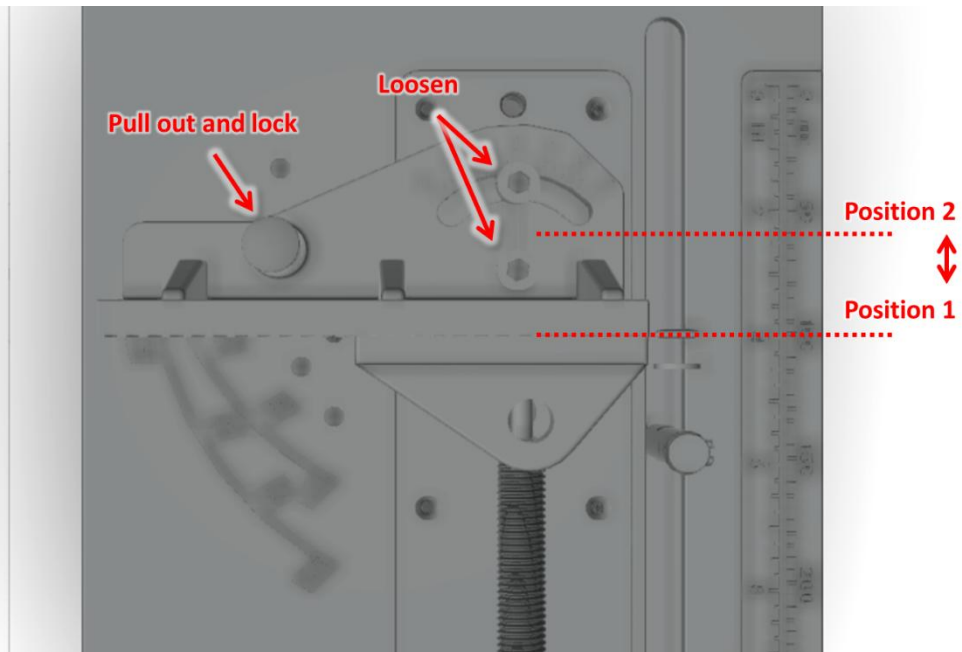
### 3.6.1 Einstellen der Plattenpositionierung.

**Hinweis:** Stellen Sie sicher, dass das Werkstück mit dem Sägeblatt zentriert ist. Bei größeren Werkstücken sollte die Positionierung der Platte in Position 2 sein.

Die Platte kann in zwei verschiedenen Positionen positioniert werden. Die Position 1 ist für Werkstücke bis maximal 150 mm geeignet, Position 2 ist für Werkstücke bis 180 mm geeignet.

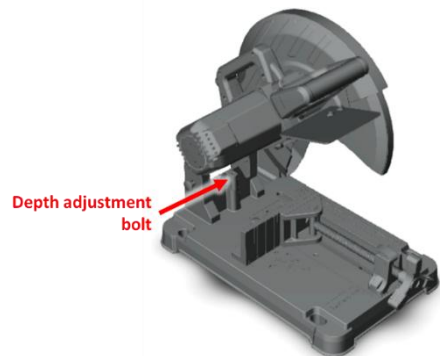
Der Wechsel zwischen diesen Positionen kann in den folgenden Schritten erfolgen:

1. Lösen Sie alle Schrauben, die die Platte verriegeln, vollständig.
2. Nachdem alle Schrauben vollständig gelöst sind, ziehen Sie den "Winkelsicherungsstift" heraus und verriegeln Sie ihn.
3. Die Platte kann nun in die andere Position wieder eingesetzt werden.
4. Wenn Sie in die neue Position gebracht werden, ziehen Sie alle Schrauben wieder vollständig fest und verriegeln Sie den "Winkelsicherungsstift".



### 3.7 Einstellen der Schnitttiefe

Die maximale Schnitttiefe kann durch Drehen der Tiefeneinstellschraube im Uhrzeigersinn oder gegen den Uhrzeigersinn eingestellt werden. Wenn die Tiefe auf den richtigen Wert eingestellt ist, verhindert dieser Bolzen, dass die Klinge die Oberfläche unter der Basis berührt.



#### 3.7.1 Schnitttiefe erhöhen

Um die Schnitttiefe zu erhöhen, lösen Sie die Tiefeneinstellschraube (indem Sie sie gegen den Uhrzeigersinn drehen) und drehen Sie dann die Mutter im Uhrzeigersinn, bis sie vollständig angezogen ist.

### **3.7.2 Schnitttiefe reduzieren**

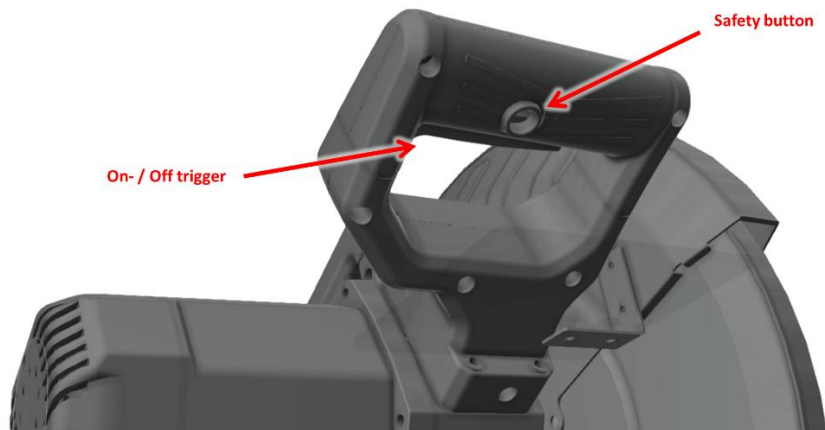
Um die Schnitttiefe zu verringern, drehen Sie die Mutter zuerst gegen den Uhrzeigersinn und ziehen Sie dann die Tiefeneinstellschraube fest (indem Sie sie im Uhrzeigersinn drehen), bis sie vollständig angezogen ist.

## 4. Verwenden der Maschine

### 4.1 Ein- und Ausschalten des Motors

Die Maschine ist mit einem zusätzlichen Sicherheitsknopf ausgestattet, der ein versehentliches Starten verhindert. Befolgen Sie die folgenden Schritte, um die Maschine sicher zu betreiben.

1. Stellen Sie sicher, dass alle Einstellungen an der Maschine vorgenommen wurden und das Werkstück richtig auf der Maschine festgezogen ist.
2. Schließen Sie die Maschine an.
3. Drücken Sie die Sicherheitstaste und halten Sie sie gedrückt. Drücken Sie dann den Ein-/Aus-Auslöser.
4. Die Maschine beginnt jetzt zu laufen. Lassen Sie den Motor volle Drehzahl erreichen.
5. Prüfen Sie, ob die Klinge frei läuft und nicht vibriert. Wenn das Sägeblatt nicht frei laufen kann oder stark vibriert, halten Sie sofort an und wenden Sie sich an Ihren EUROBOOR-Händler.
6. Senken Sie die Klinge langsam auf das Werkstück und schneiden Sie fest durch. Üben Sie keine Gewalt auf die Maschine aus und üben Sie keinen zu starken Druck aus, da dies nur die Lebensdauer des Sägeblatts verkürzt und den Verschleiß der Maschine erhöht.
7. Wenn das Werkstück fertig ist, heben Sie die Scheibe vollständig an und lassen Sie den Ein-Aus-Auslöser los. Warten Sie, bis die Klinge vollständig zum Stillstand gekommen ist, bevor Sie das Werkstück aufnehmen oder Einstellungen an der Maschine vornehmen.



**Hinweis:** Nach dem Schneiden kann das Werkstück scharfe oder heiße Kanten aufweisen. Seien Sie vorsichtig, wenn Sie das Werkstück von der Maschine sammeln.

## 4.2 Mid-Cut neu starten

Wenn die Maschine während des Schneidens angehalten wird, lassen Sie den Abzug los und entfernen Sie die Klinge vom Werkstück. Wenn Sie sich in vollständig angehobener Position befinden, starten Sie die Maschine wieder und senken Sie die Klinge langsam auf das Werkstück ab. Die Arbeit kann nun wieder aufgenommen werden. Üben Sie keine Gewalt gegen die Maschine aus, da dies den Verschleiß der Klinge und der Maschine erhöht.

## 4.3 Tragen der Maschine

**Beachte:** Tragen Sie die Maschine nur mit umgeklapptem Arm (Locked). Um den Arm in der abgesenkten Position zu entriegeln, führen Sie die folgenden Schritte aus.

**Hinweis:** Wenn die Klinge getrennt von der Maschine getragen wird, stellen Sie sicher, dass sich die Klinge in der Schachtel/Halterung befindet, um Verletzungen durch scharfe Kanten zu vermeiden.



**Arretieren Sie den Arm in abgesenkter Position.**

1. Senken Sie den Arm der Maschine ab und halten Sie ihn in der vollständig abgesenkten Position.
2. Drücken Sie in abgesenkter Position den Sicherungsstift. Der Sicherungsstift arretiert den Arm in abgesenkter Position.
3. Jetzt ist die Maschine bereit zum Tragen. Tragen Sie die Maschine mit dem Griff an der Oberseite.

**Entriegeln Sie den Arm aus seiner abgesenkten Position**

1. Entriegeln Sie den Arm erst dann aus der abgesenkten Position, wenn die Maschine stabil in der vorgesehenen Position steht.
2. Entriegeln Sie den Arm, indem Sie den Sicherungsstift aus der Maschine herausziehen.
3. Heben Sie den Arm der Maschine fest an. Der Arm befindet sich nun in Arbeitsposition.

## 5. Wartung

Ihr EUROBOOR-Elektrowerkzeug wurde für den Betrieb über einen langen Zeitraum mit minimalem Wartungsaufwand entwickelt. Ein dauerhaft zufriedenstellender Betrieb hängt von der richtigen Werkzeugpflege und regelmäßigen Reinigung ab.



**ACHTUNG:** Um das Verletzungsrisiko zu verringern, schalten Sie das Gerät aus und trennen Sie es von der Stromquelle, bevor Sie Zubehör ein- und ausbauen, bevor Sie die Einstellungen anpassen oder ändern oder wenn Sie Reparaturen durchführen.

Wie jedes Elektrowerkzeug mit beweglichen Teilen muss auch Ihr EUROBOOR EDC.355 regelmäßig gewartet werden.

### ÜBERPRÜFEN SIE DIE MASCHINE VISUELL AUF BESCHÄDIGUNGEN

Die Maschine muss vor dem Betrieb auf Anzeichen von Beschädigungen überprüft werden, die den Betrieb der Maschine beeinträchtigen. Besonderes Augenmerk ist auf das Netzkabel, die Schalter und bewegliche Teile zu legen. Wenn die Maschine beschädigt zu sein scheint, sollte sie nicht verwendet werden. Andernfalls kann es zu Verletzungen oder zum Tod kommen.

### REINIGUNG

- Reinigen Sie die Maschine regelmäßig von Schmutz, Staub, Metallspänen und Graten. Die Verwendung von Druckluft wird empfohlen. Entfernen Sie Metallspäne niemals mit bloßen Händen!
- Blasen Sie Schmutz und Staub mit Druckluft so oft aus dem Motorgehäuse, wie sich Schmutz in und um die Lüftungsschlitze ansammelt. Tragen Sie einen zugelassenen Augenschutz und eine zugelassene Staubmaske.

- Verwenden Sie niemals Lösungsmittel oder andere aggressive Chemikalien zum Reinigen der nichtmetallischen Teile des Werkzeugs. Diese Chemikalien können die in diesen Teilen verwendeten Materialien schwächen. Verwenden Sie ein Tuch, das nur mit Wasser und milder Seife angefeuchtet ist. Lassen Sie niemals Flüssigkeit in das Werkzeug eindringen. Tauchen Sie niemals Teile des Werkzeugs in eine Flüssigkeit.
- Nehmen Sie die Staubauffangwanne heraus und leeren Sie sie. Stellen Sie sicher, dass Sie die Staubauffangwanne wieder einsetzen, bevor Sie wieder mit dem Gerät arbeiten.

## **BEDIENUNG DER MASCHINE**

Der Betrieb der Maschine muss überprüft werden, um sicherzustellen, dass alle Komponenten ordnungsgemäß funktionieren. Tauschen Sie defekte Teile sofort aus. Dadurch wird verhindert, dass ordnungsgemäß funktionierende Teile beschädigt werden.

## **REPARATUR, MODIFIKATION UND INSPEKTION**

Reparatur, Änderung und Inspektion von EUROBOOR EDC.355 müssen von EUROBOOR oder einem von EUROBOOR autorisierten Händler durchgeführt werden. Die Ersatzteilliste ist hilfreich, wenn Sie die Maschine dem EUROBOOR-Händler zur Wartung vorlegen, wenn Sie eine Reparatur oder eine andere Wartung anfordern.

Die EUROBOOR-Maschinen werden ständig verbessert und modifiziert, um den neuesten technologischen Fortschritten gerecht zu werden. Dementsprechend können einige Teile (z. B. Teilenummern und/oder Designs) ohne vorherige Ankündigung geändert werden. Aufgrund des kontinuierlichen Forschungs- und Entwicklungsprogramms von EUROBOOR können die Spezifikationen der Maschinen ohne vorherige Ankündigung geändert werden.



**WARNUNG:** Da Zubehör, das nicht von EUROBOOR angeboten wird, nicht mit diesem Produkt getestet wurde, kann die Verwendung dieses Zubehörs mit diesem Werkzeug gefährlich sein. Um das Verletzungsrisiko zu verringern, sollte nur das von EUROBOOR empfohlene Zubehör mit diesem Produkt verwendet werden.

Wenden Sie sich an Ihren Händler, um weitere Informationen zum passenden Zubehör zu erhalten.

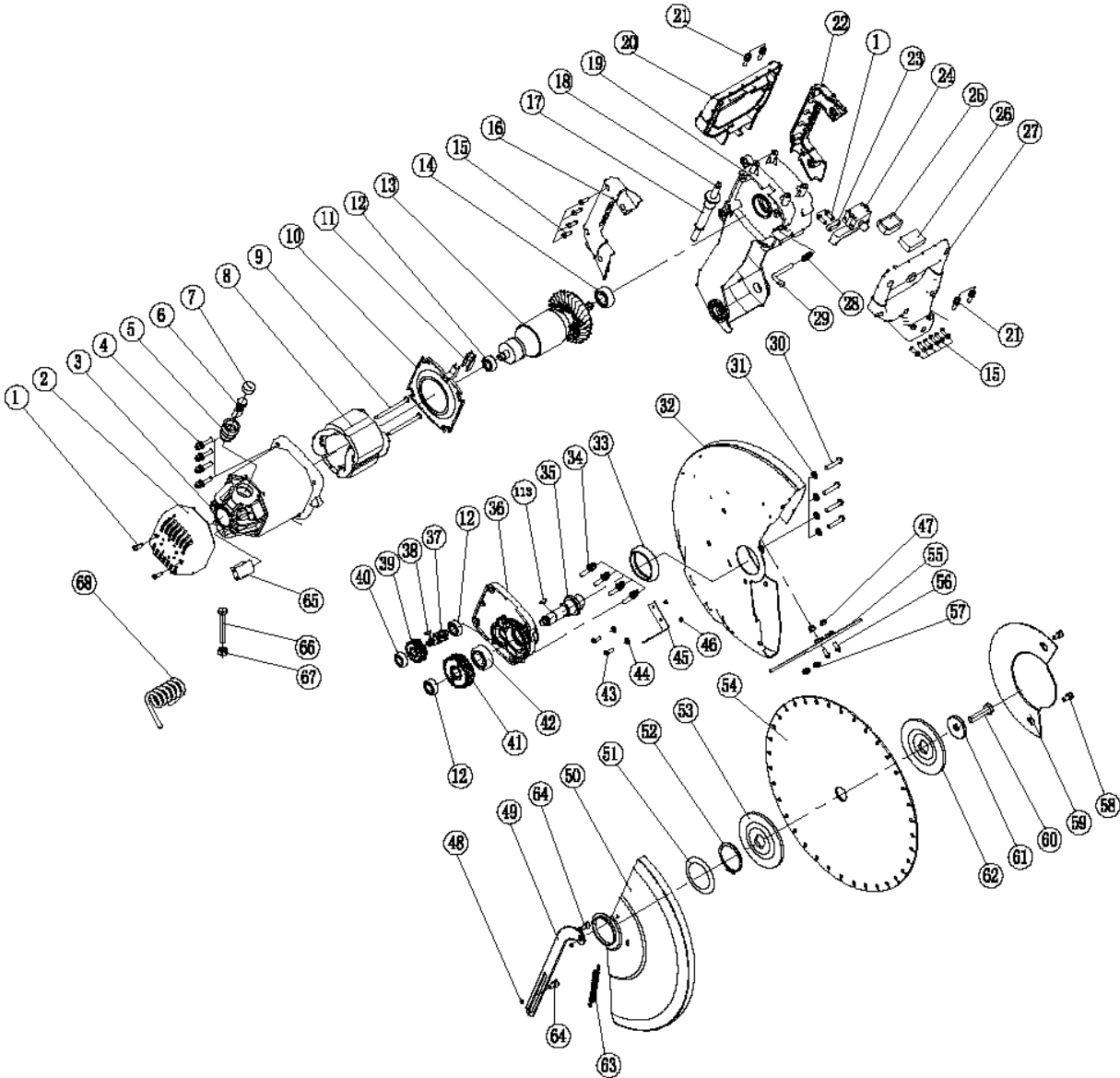
## 6. Fehlerbehebung

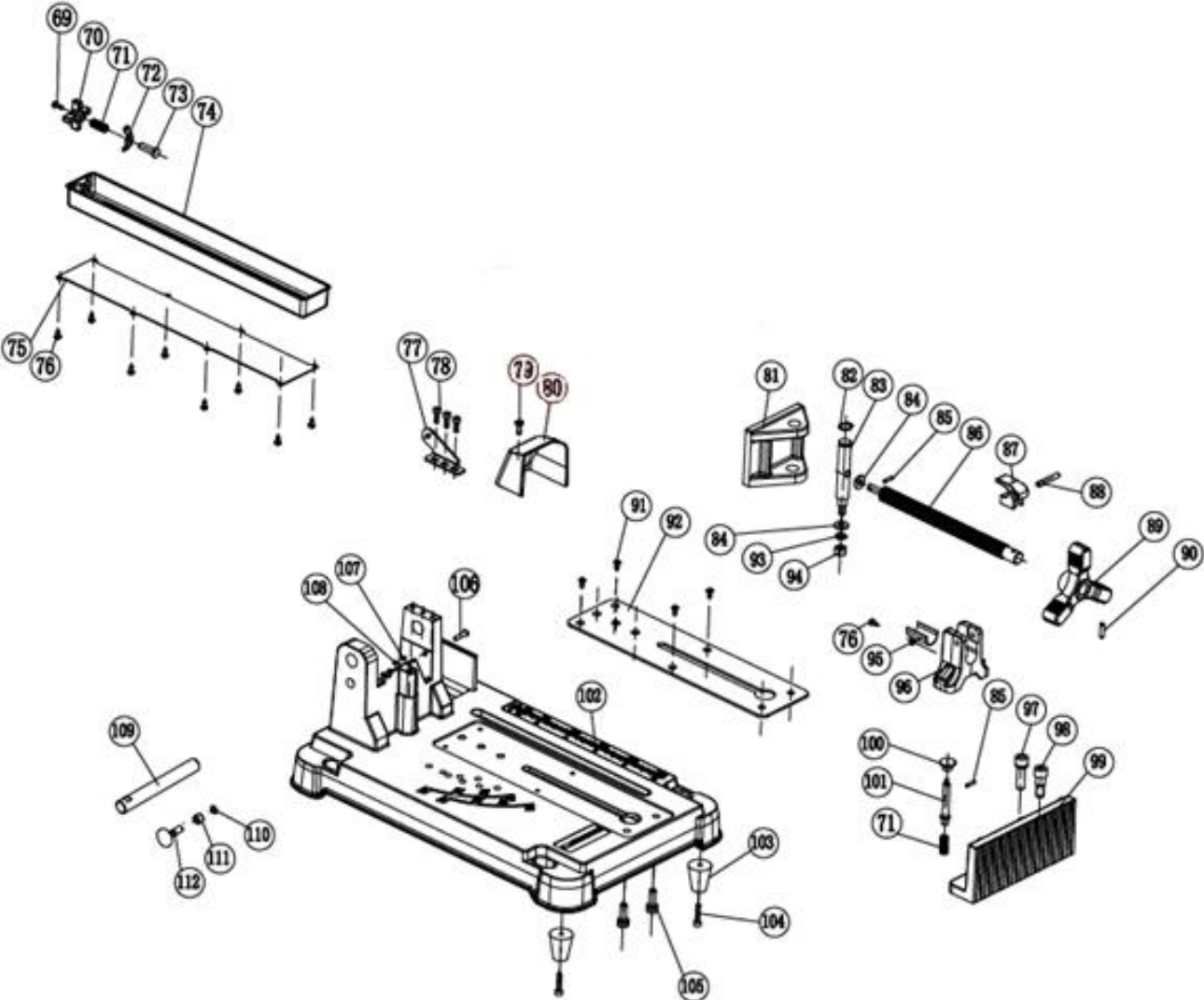
Motor springt nicht an	<ul style="list-style-type: none"> <li>- Kohlebürsten austauschen</li> <li>- Überprüfen Sie die Stromversorgung</li> </ul>
Der Motor bleibt stehen	<ul style="list-style-type: none"> <li>- Kohlebürsten austauschen</li> <li>- Überprüfen Sie die Stromversorgung</li> <li>- Üben Sie beim Schneiden weniger Druck auf die Maschine aus</li> </ul>
Die Klinge trifft auf den Boden	<ul style="list-style-type: none"> <li>- Verringern Sie die Schnitttiefe</li> <li>- Prüfen Sie, ob das Messer richtig an der Maschine angebracht ist</li> <li>- Überprüfen Sie die Maschine auf Anzeichen von Fehlausrichtungen</li> </ul>
Der Schnitt ist nicht gerade	<ul style="list-style-type: none"> <li>- Überprüfen Sie das Schneidmesser auf Beschädigungen oder Vibrationen</li> <li>- Überprüfen Sie die Positionierung des Werkstücks</li> <li>- Üben Sie beim Schneiden weniger Druck auf die Maschine aus</li> </ul>
Die einziehbare Klingenabdeckung lässt sich nicht vollständig öffnen oder schließen	<ul style="list-style-type: none"> <li>- Defekte Feder oder Pleuelstange</li> <li>- Klinge nicht richtig montiert</li> <li>- Klinge nicht in der richtigen Größe (zu groß)</li> </ul>
Rohe Schnitte	<ul style="list-style-type: none"> <li>- Üben Sie beim Schneiden weniger Druck auf die Maschine aus</li> <li>- Verschlissene Klinge (Klinge ersetzen)</li> <li>- Nicht die richtige Klinge für die Anwendung</li> </ul>
Maschine vibriert oder schüttelt	<ul style="list-style-type: none"> <li>- Sägeblatt beschädigt</li> <li>- Sägeblatt nicht gerade</li> <li>- Sägeblatt nicht richtig montiert</li> <li>- Sägeblatt nicht richtig angezogen</li> <li>- Maschine falsch ausgerichtet</li> </ul>

Wenn ein auftretendes Problem mit dem oben genannten Schema nicht gelöst werden kann, wenden Sie sich bitte an Ihren EUROBOOR-Händler.

# 7. Explosionszeichnung & Teileliste

## 7.1 Explosionszeichnung





## 7.2 Ersatzteilliste

No.	Code	Description	Qty
1	EDC355.0001	Screw ST4x14mm	4
2	EDC355.0002	Back motor cover	1
3	EDC355.0003	Motor housing	1
4	EDC355.0004	Screw set M6x30	4
5	EDC355.0005	Carbon brush holder	2
6	EDC355.0006A	Carbon brush set 220/230V	2
	EDC355.0006B	Carbon brush set 110/120V	
7	EDC355.0007	Carbon brush cover	2
8	EDC355.0008A	Field 220/230V	1
	EDC355.0008B	Field 110/120V	
9	EDC355.0009	Screw ST5x80mm	2
10	EDC355.0010	Air deflector	1
11	EDC355.0011	Deflector cap	1
12	EDC355.0012	Bearing 6000	3
13	EDC355.0013A	Armature 220/230V	1
	EDC355.0013B	Armature 110/120V	
14	EDC355.0014	Bearing 6202	1
15	EDC355.0015	Screw ST4x16mm	12
16	EDC355.0016	Right handle	1
17	EDC355.0017	Cable guard	1
18	EDC355.0018EU	Plug EU 220/230V	1
	EDC355.0018USA	Plug USA 110/120V	
	EDC355.0018UK/GCC	Plug UK / GCC 220/230V	
	EDC355.0018UK	Plug UK 110V 16A	
19	EDC355.0019	Cutting arm	1
20	EDC355.0020	Top handle	1
21	EDC355.0021	Screw set M5x20mm	4
22	EDC355.0022	Left handle	1
23	EDC355.0023	Cable grip	1
24	EDC355.0024	On- / off- switch	1
25	EDC355.0025	Inductance	1
26	EDC355.0026	Capacitance	1
27	EDC355.0027	Bottom handle	1
28	EDC355.0028	Spindle lock spring	1
29	EDC355.0029	Spindle lock pin	1
30	EDC355.0030	Screw M6x20	4
31	EDC355.0031	Ø6 washer	4
32	EDC355.0032	Fixed guard	1
33	EDC355.0033	Plastic ring	1
34	EDC355.0034	Screw set M5x20mm	4
35	EDC355.0035	Spindle	1
36	EDC355.0036	Front motor cover	1

No.	Code	Description	Qty
37	EDC355.0037	Gear shaft	1
38	EDC355.0038	Bolt 5x10mm	1
39	EDC355.0039	Middle gear	1
40	EDC355.0040	Bearing 609	1
41	EDC355.0041	Big gear	1
42	EDC355.0042	Bearing 6203	1
43	EDC355.0043	Cross screw 4x10mm	2
44	EDC355.0044	Spring washer M4	2
45	EDC355.0045	Connection bracket	1
46	EDC355.0046	Nut M4	2
47	EDC355.0047	Nut M5	2
48	EDC355.0048	Nut M6	2
49	EDC355.0049	Connecting rod	1
50	EDC355.0050	Retractable blade cover	1
51	EDC355.0051	Retractable blade cover washer	1
52	EDC355.0052	Spindle deflector	1
53	EDC355.0053	Blade flange	1
54	130.355/80	Saw blade 355mm 80T (standard)	1
	130.355/66	Saw blade 355mm 66T (stainless steel)	
55	EDC355.0055	Hand protection shield	1
56	EDC355.0056	Screw M5x12mm	2
57	EDC355.0057	Spring washer $\varnothing$ 5	2
58	EDC355.0058	Bolt M6x8mm	2
59	EDC355.0059	Spindle cover	1
60	EDC355.0060	Spindle bolt M10x20mm	1
61	EDC355.0061	Small flange	1
62	EDC355.0053	Blade flange	1
63	EDC355.0063	Spring for retractable blade cover	1
64	EDC355.0064	Cross screw M6	2
65	EDC355.0065	Soft start module	1
66	EDC355.0066	Hexagon bolt M8x45	1
67	EDC355.0067	Hexagon nut M8	1
68	EDC355.0068	Spring for cutting arm	1
69	EDC355.0069	Screw M4x12	1
70	EDC355.0070	Knob	1
71	EDC355.0071	Compression spring	2
72	EDC355.0072	Locating piece	1
73	EDC355.0073	Fixed screw	1
74	EDC355.0074	Dust box	1
75	EDC355.0075	Dust box plate	1
76	EDC355.0076	Screw M4x8	9
77	EDC355.0077	Connection plate	1
78	EDC355.0078	Hexagon screw M5x15	3
79	EDC355.0079	Screw M5x15	2

No.	Code	Description	Qty
80	EDC355.0080	Dust guard	1
81	EDC355.0081	Clamp	1
82	EDC355.0082	Circlip 15	1
83	EDC355.0083	Pin	1
84	EDC355.0084	Washer	2
85	EDC355.0085	Spring pin 3.5x16	2
86	EDC355.0086	Pressure rod	1
87	EDC355.0087	Quick lock and release lever	1
88	EDC355.0088	Shaft	1
89	EDC355.0089	Clamp knob	1
90	EDC355.0090	Spring pin 4.5x20	1
91	EDC355.0091	Cross screw M4x0.7	4
92	EDC355.0092	Reinforced plate	1
93	EDC355.0093	Spring washer	1
94	EDC355.0094	Nut M8	1
95	EDC355.0095	Support plate	1
96	EDC355.0096	Fixed support	1
97	EDC355.0097	Angle lock screw	1
98	EDC355.0098	Hexagon screw M10x30	1
99	EDC355.0099	Plate	1
100	EDC355.0100	Positioning knob	1
101	EDC355.0101	Angle lock pin	1
102	EDC355.0102	Aluminium base	1
103	EDC355.0103	Rubber foot	2
104	EDC355.0104	Hexagon screw M5x25	2
105	EDC355.0105	Cross screw set M8x25	2
106	EDC355.0106	Cross screw M6x30	1
107	EDC355.0107	Nut M6	1
108	EDC355.0108	Locked nut M6	1
109	EDC355.0109	Fixed pin	1
110	EDC355.0110	O-ring 7.5x1	1
111	EDC355.0111	Steel bushing 8x12x8	1
112	EDC355.0112	Arm lock pin	1
113	EDC355.0113	shaft key	1

## 8. Gewährleistung und Service

### Garantie

EUROBOOR B.V. garantiert, dass diese Maschine bei normalem Gebrauch für einen Zeitraum von 12 Monaten nach dem Kaufdatum frei von Material- und Verarbeitungsfehlern ist. Dieser Zeitraum von 12 Monaten kann durch Registrierung des Produkts auf unserer Website auf insgesamt 24 Monate verlängert werden: <https://Euroboor.com/support/register/>

Seriennummer:

Kaufdatum:

### Dienst

Um die Lebensdauer Ihrer EUROBOOR-Maschine zu maximieren, verwenden Sie immer Service und Ersatzteile von einem offiziellen EUROBOOR-Vertriebskanal. Wenn Sie dies benötigen, wenden Sie sich immer an die ursprüngliche Verkaufsstelle oder, falls es diese nicht mehr gibt, an den Händler von EUROBOOR-Produkten in Ihrem Land.

## 9. Zertifizierungen



### 9.1 CE-Konformitätserklärung

EUROBOOR BV erklärt, dass das folgende Gerät den entsprechenden grundlegenden Sicherheits- und Gesundheitsanforderungen der EG-Richtlinien entspricht, die auf seiner Bauart und seinem Typ beruhen und von EUROBOOR BV in Verkehr gebracht werden.

<i>Bezeichnung/Funktion</i>	Trockentrenn-Metallsägemaschine
<i>Marke</i>	EUROBOOR
<i>Arten</i>	EDC.355
<i>Ratings und Kapital</i>	230 - 240 V AC, 50-60 Hz, Klasse II
<i>Charaktereigenschaften</i>	Leistung 2.480 W (11A) Drehzahl 1.450 U/min
<i>Geltende Richtlinien</i>	2006/42/EG: Die Maschinenrichtlinie
<i>Verwendete Standards</i>	EN 62841-1:2015+AC:15 EN 62841-3-10:2015+A11:17
<i>Prüflabor</i>	Intertek

Zoetermeer, 7. April 2022

Albert Koster

Geschäftsführer

## 9.2 Nachweis der Zertifizierung durch Intertek

Berichts-Nr.: SH12110495-001

Zertifiziertes Produkt: Schleifmaschine abtrennen

Modell: EDC.355

Erfüllte(n) Norm(en) Stationäre und stationäre Elektrowerkzeuge UL987: Siebte Auflage, Rev. 4. Juni 2010;  
Tischwerkzeuge CAN/CSA-C22.2 Nr.71.2-08 1. August 2010

**Die hier aufgeführten Standards spiegeln den Stand zum Zeitpunkt der Veröffentlichung dieses Zertifikats wider.**

Ausgabedatum: 15-1-2013

Art des Zertifikats: Intertek-Autorisierungszeichen Dies autorisiert die Anbringung des/der unten gezeigten Zertifizierungszeichen(s) auf die Modelle, die im Abschnitt "Abgedeckte(s) Produkt(e)" beschrieben sind, wenn dies in Übereinstimmung mit den Bedingungen erfolgt, die in der Zertifizierungsvereinbarung und im Listing-Bericht dargelegt sind. Diese Autorisierung gilt auch für mehrere gelistete Modelle, die auf der Korrelationsseite des Listing-Berichts identifiziert wurden.

