

# Magnetische Bohrmaschine

mit integrierter Motorleitung und 2-Wege-Elektromagnet

# ECO.40S+

Seriennummer:

Kaufdatum:

Vergessen Sie nicht, Ihre Maschine zu registrieren unter:  
[www.euroboor.com/register](http://www.euroboor.com/register)

[ Nur wenn Sie registriert sind, profitieren Sie von der erweiterten Garantie ]

Herzlichen Glückwunsch zum Kauf dieser Premium-Magnetbohrmaschine. Bei Euroboor bemühen wir uns, die Erwartungen unserer Kunden zu übertreffen, indem wir hochwertige und innovative tragbare Bohr- und Schneidlösungen entwickeln und anbieten. Wir sind der Meinung, dass sich ein Profi wie Sie auf einen professionellen Lieferanten verlassen können muss. Das hat uns zu einem wichtigen Akteur in der industriellen Welt gemacht, mit einer eigenen Fabrik und mehreren Niederlassungen weltweit. Und das alles, weil wir immer auf unsere Kunden und die Anforderungen des Marktes gehört haben.

Unsere Vision ist es, innovative tragbare Werkzeuge zu entwickeln, die einen Mehrwert für unsere Kunden schaffen und sie bei ihrer täglichen Arbeit erleichtern. Dabei verlieren wir Nachhaltigkeit, Zeitersparnis und Kosteneinsparung nie aus den Augen.

Viel Spaß mit Ihrer neuen Maschine!

Bevor Sie Ihre neue Magnetbohrmaschine in Betrieb nehmen, lesen Sie bitte zunächst alle Anweisungen. Die Anweisungen finden Sie in diesem Handbuch und auf dem Warnschild an Ihrer Maschine. Bei sachgemäßer Nutzung, Pflege und Wartung wird Ihnen Ihre Maschine jahrelang erstklassige Bohrleistung bieten.

**UM DAS VERLETZUNGSRISIKO ZU VERRINGERN, MUSS DER BENUTZER ALLE ANWEISUNGEN LESEN  
UND VERSTEHEN**

Um alle unsere Büros und ihre Kontaktinformationen einzusehen, besuchen Sie bitte:

[www.euroboor.com](http://www.euroboor.com)

# Inhaltsverzeichnis

<b>ECO.40S+ .....</b>	<b>1</b>
<b>Inhaltsverzeichnis.....</b>	<b>3</b>
<b>1. Sicherheit .....</b>	<b>4</b>
1.1 Allgemeine Sicherheitshinweise.....	4
1.2 Spezifische Sicherheitsinformationen .....	6
<b>2. Beschreibung.....</b>	<b>8</b>
2.1 Bestimmungsgemäße Verwendung .....	8
2.2 Beschreibung und Funktionen.....	8
2.3 Inhalt des Falles .....	9
2.4 Seriennummer .....	9
2.5 Technische Daten .....	10
2.6 Symbole .....	10
2.7 Umwelt .....	11
<b>3. Vorbereitung &amp; Einstellung .....</b>	<b>12</b>
3.1 Montage .....	12
3.2 Vor der Verwendung .....	13
<b>4. Verwenden der Maschine .....</b>	<b>15</b>
4.1 Systemsteuerung.....	15
4.2 2-Wege-Elektromagnet .....	15
4.3 Motor ein- und ausschalten .....	17
4.4 GYRO-TEC Sicherheit .....	17
4.5 Schutz vor Überspannungen und Schwankungen.....	18
4.6 Kohlebürsten .....	18
4.7 Schmierung des Werkzeugs .....	19
<b>5. Arbeiten mit Bohrzubehör .....</b>	<b>20</b>
5.1 Kernbohrer .....	20
5.2 Spiralbohrer.....	22
5.3 Senkungen .....	23
<b>6. Wartung.....</b>	<b>24</b>
<b>7. Fehlerbehebung .....</b>	<b>27</b>
<b>8. Explosionszeichnungen &amp; Ersatzteilliste .....</b>	<b>29</b>
8.1 Explosionszeichnungen .....	29
8.2 Ersatzteilliste .....	33
8.3 Schaltplan .....	35
8.4 Gewährleistung und Service.....	36

# 1. Sicherheit

## 1.1 Allgemeine Sicherheitshinweise

Verwenden Sie diese Magnetbohrmaschine nicht, bevor Sie dieses Handbuch gründlich gelesen und vollständig verstanden haben, insbesondere die "Allgemeinen Sicherheitshinweise" und "Spezifische Sicherheitsinformationen", einschließlich der Abbildungen, Spezifikationen, Sicherheitsvorschriften und der Schilder mit der Aufschrift GEFAHR, WARNUNG und VORSICHT.



**WARNUNG:** Bei der Verwendung von Elektrowerkzeugen sollten immer grundlegende Sicherheitsvorkehrungen getroffen werden, um das Risiko von Bränden, Stromschlägen und Verletzungen zu verringern.

Bitte beachten Sie auch die einschlägigen nationalen Arbeitsschutzvorschriften. Die Nichtbeachtung der Sicherheitshinweise kann zu Stromschlägen, Verbrennungen und/oder schweren Verletzungen führen.

Diese Anleitung sollte für den späteren Gebrauch aufbewahrt und der Magnetbohrmaschine beigelegt werden, sollte sie weitergegeben oder verkauft werden.

### Arbeitsbereich

1. Halten Sie Ihren Arbeitsbereich sauber und gut beleuchtet. Unübersichtliche und dunkle Arbeitsbereiche erhöhen die Zahl der Unfälle;
2. Betreiben Sie eine Magnetbohrmaschine nicht in explosionsgefährdeten Bereichen, z. B. in der Nähe von brennbaren Flüssigkeiten, Gasen oder Staub. Eine magnetische Bohrmaschine kann Funken erzeugen, die den Staub oder die Dämpfe entzünden können.
3. Halten Sie Umstehende, Kinder und Besucher fern, während Sie eine Magnetbohrmaschine bedienen. Ablenkungen können dazu führen, dass Sie die Kontrolle verlieren.

### Elektrische Sicherheit

1. Ein magnetischer Stecker der Bohrmaschine muss zur Steckdose passen. Modifizieren Sie den Stecker niemals in irgendeiner Weise. Verwenden Sie keine Adapterstecker;
2. Vermeiden Sie den Kontakt des Körpers mit geerdeten Oberflächen wie Rohren, Heizkörpern, Herden und Kühlschränken. Es besteht ein erhöhtes Risiko eines Stromschlags, wenn Ihr Körper geerdet ist.
3. Setzen Sie die Magnetbohrmaschine weder Regen noch Nässe aus. Das Eindringen von Wasser in eine Maschine erhöht das Risiko eines Stromschlags.
4. Missbrauchen Sie das Kabel nicht. Verwenden Sie niemals das Kabel, um die Magnetbohrmaschine zu tragen, oder ziehen Sie den Stecker aus einer Steckdose. Halten Sie das Kabel von Hitze, Öl, scharfen Kanten oder beweglichen Teilen fern. Beschädigte Kabel sofort ersetzen. Beschädigte Kabel erhöhen das Risiko eines Stromschlags;
5. Verwenden Sie beim Betrieb einer Magnetbohrmaschine ein Verlängerungskabel, das für den Außenbereich geeignet ist, dies verringert das Risiko eines Stromschlags;
6. Wenn der Betrieb einer Magnetbohrmaschine an einem feuchten Ort unumgänglich ist, verwenden Sie einen Fehlerstromschutzschalter (RCD), dies verringert die Gefahr eines elektrischen Schlags.

## **Persönliche Sicherheit**

1. Bleiben Sie wachsam, beobachten Sie, was Sie tun, und verwenden Sie Ihren gesunden Menschenverstand, wenn Sie eine Magnetbohrmaschine verwenden. Benutzen Sie das Gerät nicht, wenn Sie müde sind oder unter dem Einfluss von Drogen, Alkohol oder Medikamenten stehen. Ein Moment der Unachtsamkeit beim Bedienen einer Magnetbohrmaschine kann zu schweren Verletzungen führen.
2. Kleiden Sie sich richtig. Tragen Sie keine lose Kleidung oder Schmuck. Halten Sie Ihre Haare, Kleidung und Handschuhe von beweglichen Teilen fern. Lose Kleidung, Schmuck oder lange Haare können sich in beweglichen Teilen verfangen;
3. Vermeiden Sie versehentliches Starten. Vergewissern Sie sich, dass der Schalter ausgeschaltet ist, bevor Sie das Gerät anschließen. Das Tragen einer magnetischen Bohrmaschine mit dem Finger am Schalter oder das Anschließen einer magnetischen Bohrmaschine mit eingeschaltetem Schalter erhöht die Anzahl der Unfälle.
4. Platzieren Sie niemals Hände, Finger, Handschuhe oder Kleidung in der Nähe von Bohrbereichen oder rotierenden Maschinenteilen.
5. Entfernen Sie die Einstellschlüssel oder -schalter, bevor Sie das Gerät einschalten. Ein Schraubenschlüssel oder ein Schlüssel, der an einem rotierenden Teil der Maschine befestigt bleibt, kann zu Verletzungen führen.
6. Übertreiben Sie es nicht. Behalten Sie jederzeit den richtigen Stand und das Gleichgewicht. Der richtige Stand und die richtige Balance ermöglichen eine bessere Kontrolle der Magnetbohrmaschine in unerwarteten Situationen;
7. Verwenden Sie Sicherheitsausrüstung. Tragen Sie immer einen Augenschutz. Für optimale Sicherheit müssen eine Staubmaske, rutschfeste Sicherheitsschuhe, ein Schutzhelm und ein Gehörschutz verwendet werden.
8. Verwenden Sie bei Arbeiten auf nicht horizontalen Flächen immer die mitgelieferte Sicherheitskette. Die magnetische Bohrmaschine kann sich von der Oberfläche lösen.

**Wenn Sie dieses Gerät verwenden, MÜSSEN Sie einen Gehör- und Augenschutz tragen.**

## **Einsatz und Pflege der Maschine**

1. Wenn Sie die Maschine auf nicht horizontalen Flächen verwenden, müssen Sie Schneidpaste verwenden. Verwenden Sie kein Öl, da das Öl in die Motoreinheit tropfen kann.
2. Während des Betriebs der Maschine muss der Kernbohrer gekühlt und mit hochwertigen Schneidschmierstoffen geschmiert werden.
3. Entfernen Sie immer nach jedem Loch den Butzen vom Kernbohrer. **Vorsicht;** Die Schnecke kann heiß sein;
4. Verwenden Sie Klemmen oder andere praktische Lösungen, um das Werkstück auf einer stabilen Plattform zu sichern und abzustützen. Das Halten des Werkstücks mit der Hand oder gegen den Körper ist instabil und kann zum Verlust der Kontrolle führen.
5. Verwenden Sie das Gerät nicht, wenn der Schalter es nicht ein- oder ausschaltet. Jede Maschine, die nicht mit dem Schalter gesteuert werden kann, ist gefährlich und muss repariert werden.
6. Ziehen Sie den Netzstecker aus der Stromquelle, bevor Sie Einstellungen vornehmen, Zubehörteile wechseln oder das Werkzeug aufbewahren. Solche vorbeugenden Sicherheitsmaßnahmen verringern das Risiko, dass das Werkzeug versehentlich gestartet wird.
7. Bewahren Sie Ihre Magnetbohrmaschine außerhalb der Reichweite von Kindern und anderen ungeübten Personen auf. Werkzeuge sind in den Händen ungeschulter Benutzer gefährlich;
8. Pflegen Sie Ihre Maschine mit Sorgfalt. Halten Sie die Schneidwerkzeuge scharf und sauber. Ordnungsgemäß gewartete Werkzeuge mit scharfen Schneidkanten sind weniger anfällig für Brüche und leichter zu kontrollieren.

9. Überprüfen Sie auf Fehlausrichtung beweglicher Teile, Bruch von Teilen und andere Bedingungen, die den Betrieb der Maschine beeinträchtigen können. Wenn Sie Schäden feststellen, lassen Sie die Maschine vor dem Gebrauch warten. Viele Unfälle werden durch schlecht gewartete Werkzeuge verursacht;
10. Verwenden Sie nur Zubehör, das von Euroboor für Ihr Maschinenmodell empfohlen wird. Zubehör, das für eine Maschine geeignet ist, kann gefährlich werden, wenn es an einer anderen Maschine verwendet wird.

#### **Dienst**

1. Der Werkzeugservice darf nur von qualifiziertem Reparaturpersonal durchgeführt werden. Wartung oder Reparatur, die von unqualifiziertem Personal durchgeführt wird, kann zu Verletzungsgefahr führen.
2. Verwenden Sie bei der Wartung eines Werkzeugs nur identische Ersatzteile. Befolgen Sie die Anweisungen im Wartungsabschnitt dieses Handbuchs. Die Verwendung von nicht autorisierten Teilen oder die Nichtbeachtung der Wartungsanweisungen kann zu Stromschlag- oder Verletzungsgefahr führen.
3. Euroboor bietet Anker-Kits mit offiziellen Euroboor-Ersatzteilen an, die für Ihre Magnetbohrmaschine geeignet sind.

## **1.2 Spezifische Sicherheitsinformationen**

- Halten Sie Ihre Finger vom Bohrbereich fern.
- Vermeiden Sie es, den Butzen zu berühren, der nach Beendigung des Arbeitsvorgangs automatisch vom Pilotstift ausgeworfen wird. Der Kontakt mit der Schnecke, wenn sie heiß ist oder wenn sie herunterfällt, kann zu Verletzungen führen.
- Verwenden Sie immer den Schutzbügel. Vergewissern Sie sich vor dem Einschalten der Maschine, dass die Schutzvorrichtung fest geschlossen ist.
- Verwenden Sie immer die Sicherheitskette;
- Die Magnetbohrmaschine ist für den Einsatz auf Stahl mit einer Dicke ab 6 mm geeignet, mit keinem Luftspalt zwischen der Oberfläche des Magnetkerns und der Montagefläche. Krümmungen, Farbschichten und Oberflächenunebenheiten erzeugen einen Luftspalt. Den Luftspalt auf ein Minimum beschränken;
- Stellen Sie die Maschine immer auf eine ebene Fläche;
- Klemmen Sie die Magnetbohrmaschine nicht an kleinen oder unregelmäßig geformten Gegenständen.
- Stellen Sie die Maschine immer auf eine Oberfläche, die frei von Spänen, Spänen, Spänen und Oberflächenschmutz ist.
- Halten Sie den Magneten sauber und frei von Schmutz und Spänen.
- Schalten Sie die Maschine nicht ein, bevor Sie überprüft haben, ob der Magnetständer fest mit der Montagefläche verbunden ist.
- Stellen Sie die Maschine so ein, dass der Fräser vor dem Bohren nicht in das Werkstück hineinragt. Führen Sie keine Konstruktions-, Montage- oder Konstruktionsarbeiten am Werkstück durch, während die Maschine eingeschaltet ist.
- Vergewissern Sie sich vor dem Einschalten der Maschine, dass alle Zubehörteile korrekt montiert sind.
- Schalten Sie die Maschine erst ein, wenn sie gemäß allen oben genannten Anweisungen montiert und installiert wurde.
- Verwenden Sie immer die empfohlene Geschwindigkeit für das Zubehör und das Material, mit dem Sie arbeiten.
- Verwenden Sie die Maschine nicht an demselben Werkstück, an dem Elektroschweißer arbeiten.

- Verwenden Sie nur ein geeignetes Schneidschmiermittel. Euroboor bietet eine breite Palette an durchdachten Kühl- und Schmierprodukten, die Ihren Anforderungen entsprechen.
- Verwenden Sie keine flüssigen Kühlschmierstoffe, während Sie vertikal oder über Kopf bohren. Tauchen Sie den Cutter in Schneidpaste oder tragen Sie für diese Anwendungen ein geeignetes Spray auf;
- Gießen Sie keine Schneidflüssigkeit in den Behälter, während er in der Halterung montiert ist. Lassen Sie nicht zu, dass Schneidflüssigkeit in den Bohrmotor gelangt.
- Stellen Sie vor dem Gebrauch sicher, dass die bewegliche Schutzhaube ordnungsgemäß funktioniert.
- Schalten Sie im Falle eines klemmenden Fräsers die Maschine aus, trennen Sie die Maschine von der Stromversorgung und beseitigen Sie dann die Ursache für den Stau, bevor Sie die Maschine wieder einschalten.

### **Restrisiko**

Trotz der Befolgung der einschlägigen Sicherheitsvorschriften und deren Umsetzung lassen sich gewisse Restrisiken nicht vermeiden. Diese sind:

- Beeinträchtigung des Gehörs ;
- Verletzungsgefahr durch umherfliegende Partikel;
- Verbrennungsgefahr durch heißes Zubehör während des Betriebs;
- Verletzungsgefahr durch längeren Gebrauch.

Versuchen Sie immer, diese Risiken so weit wie möglich zu reduzieren.

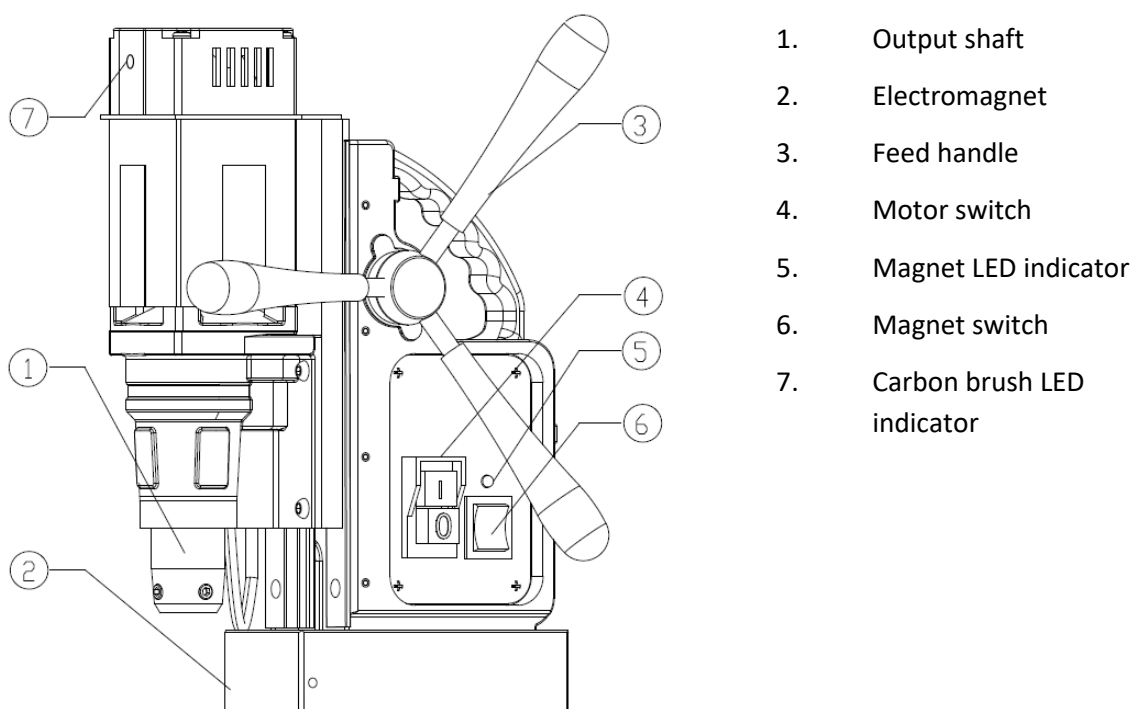
## 2. Beschreibung

### 2.1 Bestimmungsgemäße Verwendung

Diese Magnetbohrmaschine ist für den gewerblichen Einsatz als Bohrmaschine zum Bohren von Materialien mit magnetisierbarer Oberfläche mit Kernbohrern und Spiralbohrern sowie zum Senken in witterungsgeschützter Umgebung mit den von Euroboor empfohlenen Anwendungswerkzeugen und Zubehörteilen vorgesehen.

Die Magnetbohrmaschine kann horizontal, vertikal oder über Kopf eingesetzt werden.

### 2.2 Beschreibung und Funktionen



[Bild 2-1]

## 2.3 Inhalt des Falles

1 x ECO.40S+ Magnetische Bohrmaschine

Lieferumfang: 1 x Schutzgitter

3 x Griffe

1 x Inbusschlüssel 2,5 mm

1 x Inbusschlüssel 3 mm

1 x Inbusschlüssel 4 mm

1 x Inbusschlüssel 5 mm

1 x Schmiersystem

1 x Sicherheitskette

1 x Flasche (200 ml) IBO.10 Schneidöl

1 x Bedienungsanleitung

Lieferumfang: 1 x Gehörschutz

Lieferumfang: 1 x Schutzbrille

1 x Schutzhandschuhe

## 2.4 Seriennummer

Die Seriennummer wird dreimal auf der Maschine erwähnt: eingraviert auf dem Rahmen, eingraviert auf dem Magneten und auf der Seriennummer. Aufkleber auf dem Motorgehäuse. Zusätzliche Seriennummer Aufkleber werden mit dem Gerät für Ihre Verwaltung bereitgestellt.

Die Seriennummer hilft Ihnen, Ihrem Händler und Euroboor, die Maschine zu validieren und zu identifizieren.

Zum Beispiel:

0401909001

gliedert sich auf:

*040 19 09 001*

Maschinen-Baureihen

Baujahr







Monat der Herstellung

Identifikationsnummer

## 2.5 Technische Daten

	<b>Metrik</b>	<b>Kaiserlich</b>
<b>Kernbohren</b>	Ø 12 - 40 mm	Ø 7/16" - 1 9/16"
<b>Spiralbohren</b>	Ø 1 - 16 mm	Ø 1/16" - 5/8"
<b>Einfädelnd</b>	-	-
<b>Kegelsenker</b>	Ø 10 - 45 mm	Ø 3/8" - 1 3/4"
<b>Länge</b>	ca. 264 mm	10 3/8"
<b>Breite</b>	ca. 180 mm	7 1/16"
<b>Höhe</b>	360 - 440 mm	14 3/16" - 17 5/16"
<b>Takt</b>	ca. 145 mm	5 11/16"
<b>Gewicht</b>	11,2 kg	24,7 Pfund
<b>Magnet (L x B x H)</b>	160 x 80 x 42 mm	6 5/16" x 3 1/8" x 1 5/8"
<b>Magnetische Kraft</b>	ca. 1.500 kg	3.305 Pfund
<b>Motorleistung</b>	1.150 W	10,5 A
<b>Gesamtleistung</b>	1.200 W	10,9 A
<b>Geschwindigkeit (ohne Last) Drehzahl (Last 1.150 W)</b>	600 U/min 380 U/min	600 U/min 380 U/min
<b>Spindel (Weldon)</b>	19,05 mm	3/4"
<b>Spannung</b>	110 - 120 V / 60 Hz 220 - 240 V / 50 - 60 Hz	

## 2.6 Symbole

<b>Symbol</b>	<b>Begriff, Bedeutung</b>	<b>Erklärung</b>
	Dokumentation lesen	Lesen Sie unbedingt die Dokumentation in diesem Benutzerhandbuch und insbesondere die "Allgemeinen Sicherheitshinweise" und "Spezifische Sicherheitsinformationen".
	Tragen Sie einen Gehörschutz	Verwenden Sie während des Betriebs einen Gehörschutz.
	Tragen Sie einen Augenschutz	Verwenden Sie während des Betriebs einen Augenschutz.
	Gefahr/Warnung/Vorsicht	Lesen und wenden Sie die Informationen im nebenstehenden Text an!
	Europäisches Konformitätssymbol	Bestätigt die Konformität der Magnetbohrmaschine mit den Richtlinien der Europäischen Gemeinschaft.
	Schutzklasse I	Produkt mit Grundisolierung und freiliegenden (berührbaren) leitfähigen Teilen, die zusätzlich mit dem Schutzleiter verbunden sind.
Mm	Millimeter	Maßeinheit für die Dimensionen.

"	Zoll	Maßeinheit für die Dimensionen.
Kg	Kilogramm	Maßeinheit für die Masse.
Lbs	Pfund	Maßeinheit für die Masse.
V	Volt	Maßeinheit für die elektrische Spannung.
Ein	Ampere	Maßeinheit für die elektrische Stromstärke.
W	Watt	Maßeinheit für die Ausgabe.
Rpm	Umdrehungen pro Minute	Maßeinheit für die Umdrehungen.
Nein	Leerlaufdrehzahl	Drehzahl im Leerlauf.

## 2.7 Umwelt



Getrennte Sammlung. Dieses Produkt darf nicht mit dem normalen Hausmüll entsorgt werden.



Durch die getrennte Sammlung von gebrauchten Produkten und Verpackungen können Materialien recycelt und wiederverwendet werden. Die Wiederverwendung von recycelten Materialien trägt dazu bei, Umweltverschmutzung zu vermeiden und den Bedarf an Rohstoffen zu reduzieren.

Örtliche Vorschriften können vorsehen, dass Elektrogeräte beim Kauf eines neuen Produkts getrennt aus dem Haushalt, auf Siedlungsabfalldeponien oder beim Händler gesammelt werden müssen.

## 3. Vorbereitung & Einstellung

### 3.1 Montage



**WARNUNG:** Um das Verletzungsrisiko zu verringern, schalten Sie das Gerät aus und trennen Sie es von der Stromquelle, bevor Sie Zubehör ein- und ausbauen, bevor Sie die Einstellungen anpassen oder ändern oder wenn Sie Reparaturen durchführen. Vergewissern Sie sich, dass sich alle Schalter in der Position OFF befinden. Ein versehentliches Starten kann zu Verletzungen führen.

#### Anbringen der Zuführgriffe

1. Montieren Sie jeden der drei Vorschubgriffe, indem Sie sie im Uhrzeigersinn in die Nabe einschrauben.
2. Mit der Hand fest anziehen.

Die Griffe sollen leicht nach außen zeigen. Achten Sie darauf, keine der Komponenten zu kreuzen.

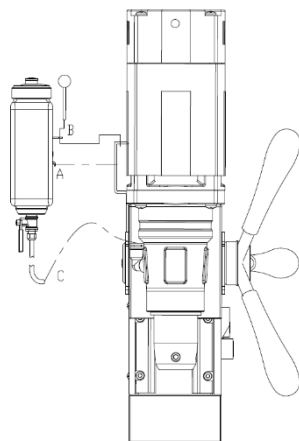
#### Anbringen der Schutzeinrichtung

Die Schutzhaube schützt vor Absplitterungen und versehentlichem Berühren und muss vor dem Betrieb immer montiert werden.

1. Halten Sie den Schutz vor den Magneten, richten Sie die Schlitze im Schutz an den Löchern im Magneten aus.
2. Setzen Sie die Schrauben in die Löcher an der Seite des Magneten ein.



**ACHTUNG:** Verwenden Sie immer den Schutzbügel.



#### Montage des Schmiersystems

Das Schmiersystem kann nur für horizontales Bohren verwendet werden (der Bohrer wird vertikal verwendet).

1. Hängen Sie den Tank (A) an den Tankhalter;
2. Positionieren Sie den Befestigungsstift (B) und ziehen Sie ihn fest.
3. Verbinden Sie den Schlauch (C) mit der Armatur am Getriebe. Stellen Sie sicher, dass der Schlauch vollständig und fest angeschlossen ist.
4. Um den Schlauch zu trennen, drücken Sie auf den blauen Ring am Anschluss und ziehen Sie den Schlauch vorsichtig heraus.

[Bild 3-1]

Um das Schmiersystem verwenden zu können, muss es mit einer ausreichenden Menge Schneidflüssigkeit gefüllt werden.

1. Stellen Sie sicher, dass der Durchflussregler geschlossen ist.
2. Schrauben Sie die Kappe ab;
3. Füllen Sie den Behälter mit Schneidflüssigkeit;
4. Schrauben Sie die Kappe wieder auf.



**WARNUNG:** Verwenden Sie das Schmiersystem nicht bei vertikalen oder Überkopfb Bohrungen. Verwenden Sie stattdessen Euroboor Schneidpaste.

#### **Montage der Sicherheitskette**

1. Führen Sie die Sicherheitskette durch die Grifföffnung des Rahmens;
2. Wickeln Sie die Kette um das Werkstück;
3. Schließen Sie die Kette mit dem Schloss fest.



**ACHTUNG:** Verwenden Sie die Sicherheitskette immer, wenn Sie senkrecht und/oder kopfüber bohren. Die Sicherheitskette ersetzt nicht die Magnetkraft der Magnetbohrmaschine: Sie dient lediglich zur Absicherung gegen Herunterfallen im Falle einer Magnetfehlfunktion.

## **3.2 Vor der Verwendung**

Bitte achten Sie darauf, dass die Kontaktfläche für den Magneten eben, sauber und rostfrei ist. Entfernen Sie jeglichen Lack oder Grundierung. Bei der Bearbeitung von Materialien, die nicht magnetisierbar sind, müssen geeignete Fixiervorrichtungen verwendet werden, die als Zubehör bei Euroboor erhältlich sind, z. B. Saugplatte, Vakuumpalte oder Rohrbohrmaschine.

Bei der Bearbeitung von Stahlwerkstoffen mit einer Materialstärke von weniger als 6 mm muss das Werkstück

mit einer zusätzlichen Stahlplatte verstärkt werden, um die magnetische Haftkraft zu gewährleisten.

Überprüfen Sie die Maschine auf mögliche Beschädigungen. Bevor Sie das Gerät in Betrieb nehmen, müssen Sie die Schutzkomponenten oder leicht beschädigten Komponenten sorgfältig überprüfen, um sicherzustellen, dass sie einwandfrei und bestimmungsgemäß funktionieren.

Prüfen Sie, ob bewegliche Teile in einwandfreiem Zustand sind, klemmen Sie nicht und prüfen Sie, ob die Teile beschädigt sind. Alle Teile müssen korrekt eingebaut sein und alle Bedingungen erfüllen, die für einen einwandfreien Betrieb der Maschine erforderlich sind.

Beschädigte Schutzkomponenten müssen gemäß den Spezifikationen von Euroboor oder einem autorisierten Euroboor-Händler repariert oder ausgetauscht werden.

**NICHT** unter nassen Bedingungen oder in Gegenwart von brennbaren Flüssigkeiten oder Gasen verwenden.

Lassen Sie Kinder **NICHT** mit der Maschine in Berührung kommen. Bei der Verwendung dieser Maschine durch unerfahrene Bediener ist eine Aufsicht erforderlich.

#### **Elektrische Sicherheit**

Der Elektromotor ist für nur eine Spannung ausgelegt. Überprüfen Sie immer, ob die Stromversorgung entspricht der Spannung auf dem Typenschild.

Ihre Euroboor Magnetbohrmaschine ist in der Klasse I (geerdet) nach EN 61029-1 ausgelegt. Erdungskabel ist erforderlich.

Wenn das Netzkabel beschädigt ist, muss es durch ein speziell vorbereitetes Kabel ersetzt werden, das bei Euroboor oder Ihrem Euroboor-Händler erhältlich ist.

#### **Verlängerungskabel**

Wenn ein Verlängerungskabel erforderlich ist, verwenden Sie ein zugelassenes 3-adriges Verlängerungskabel, das für den Stromeingang dieser Maschine geeignet ist (siehe technische

Daten). Die Mindestleitergröße beträgt 1,5 mm<sup>2</sup>; Die maximale Länge beträgt 30 Meter. Wenn Sie eine Kabeltrommel verwenden, wickeln Sie das Kabel immer vollständig ab.

#### **Nützliche Ratschläge**

- Probieren Sie ein paar einfache Projekte mit Schrott aus, bis Sie ein "Gefühl" für die Magnetbohrmaschine entwickeln;
- Lassen Sie die Maschine acht bis zehn Stunden einlaufen, bevor Sie mit großen Arbeiten beginnen. Belasten Sie die Maschine während dieser Einlaufphase nicht zu stark.
- Verwenden Sie das Gerät niemals mit starker Überlastung.
- Halten Sie die Maschine jederzeit frei von Feuchtigkeit, um die Maschine, sich selbst und andere zu schützen.

## 4. Verwenden der Maschine



**ACHTUNG:** Beachten Sie immer die Sicherheitshinweise und geltenden Vorschriften.

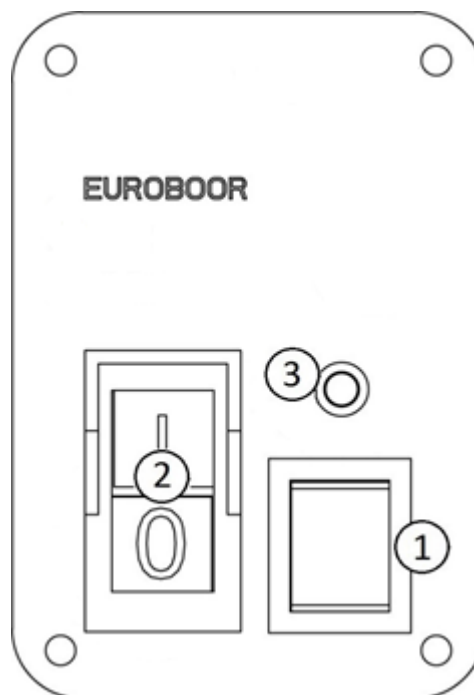


**WARNUNG:** Um das Risiko schwerer Verletzungen zu verringern, schalten Sie das Gerät aus und trennen Sie es von der Stromquelle, bevor Sie Einstellungen vornehmen oder Anbauteile oder Zubehör entfernen/installieren.

### 4.1 Systemsteuerung

Das Bedienfeld Ihrer Magnetbohrmaschine ist auf maximale Benutzerfreundlichkeit und Sicherheit ausgelegt.

1. Magnet-Schalter
2. Motorschalter
3. Magnet-LED-Anzeige

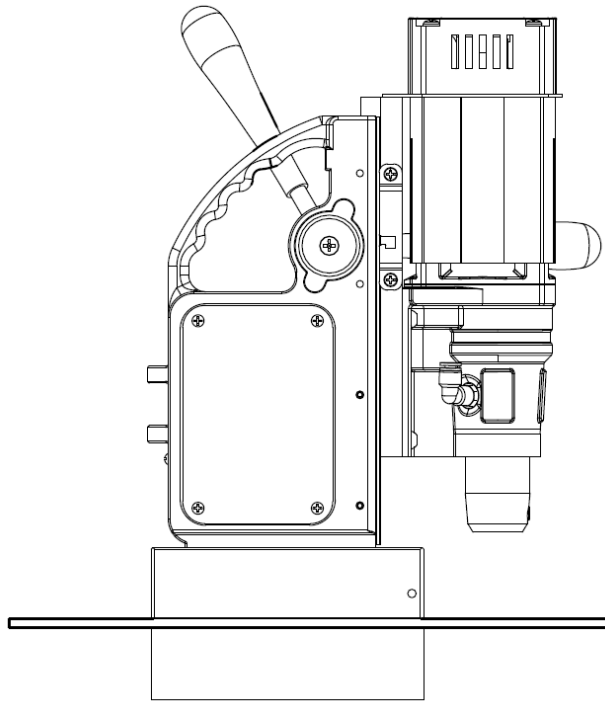


[image 4-1]

### 4.2 2-Wege-Elektromagnet

Stellen Sie sicher, dass die Magnetbohrmaschine auf einer glatten, sauberen, ebenen und festen Oberfläche ohne Gegenstände oder Ablagerungen steht, um eine maximale Haftung zu gewährleisten.

Das Werkstück muss mindestens 6 mm (1/4") dick sein, damit der Magnet haftet und sicher bohrt. Falls das Werkstück zwischen 3 mm (1/8") und 6 mm (1/4") liegt, stellen Sie sicher, dass Sie eine geeignete Basis haben, um ein gutes Magnetfeld zu erzeugen, wie unten gezeigt.



[Bild 4-2]

Der Elektromagnet funktioniert am besten auf Oberflächen mit einer Dicke von mindestens 10 mm (3/8").

Wenn der Elektromagnet nicht in der Lage ist, ein ausreichend gutes Magnetfeld zu erzeugen, kann dies folgende Ursachen haben:

- Oberfläche ist nicht flach;
- Werkstück ist nicht magnetisierbar (z.B. Aluminium);
- Werkstück wird beschichtet oder lackiert;
- Das Werkstück ist nicht dick genug.

In diesem Fall leuchtet die Magnetanzeige rot auf. Stellen Sie sicher, dass Sie alle diese Angelegenheiten lösen, bevor Sie in irgendeiner Weise fortfahren und unsichere Situationen schaffen.

### **2-Wege-Magnet**

Diese Maschine ist mit einer 2-Wege-Magnetfunktion ausgestattet. Bei der Hälfte der Magnetkraft (750 kg) haftet der Magnet ausreichend an der Oberfläche, um die Maschine bei Nichtgebrauch in Position zu halten. Noch wichtiger ist, dass es weniger Energie verbraucht, weniger Wärme erzeugt und somit länger hält. Nur mit voller Magnetkraft (1.500 kg) kann die Maschine zum Bohren eingesetzt werden.

### **Verwendung des 2-Wege-Magneten:**

1. Platzieren und positionieren Sie die Maschine auf dem Werkstück.
2. Um den Magneten mit der Hälfte der Kraft zu aktivieren, drücken Sie den roten Magnetschalter:  
  - Der Magnetschalter leuchtet (rot);
  - Die LED-Anzeige leuchtet GRÜN, wenn die erzeugte Kraft ausreicht;
3. Um die volle Magnetkraft zu erreichen, drücken Sie den grünen Motorschalter (siehe nächster Absatz);

- Um den Magneten zu deaktivieren, drücken Sie zuerst den roten Motorschalter, um zur halben Magnetkraft zurückzukehren, und drücken Sie dann erneut den Magnetschalter.



**WARNUNG:** Verwenden Sie dieses Gerät nicht, wenn die LED-Anzeige ROT leuchtet. Der Magnet erzeugt möglicherweise keine ausreichende Befestigungskraft.

**Wir möchten darauf hinweisen, dass die oben genannten Vorsichtsmaßnahmen und Indikatoren nicht garantieren, dass sich der Magnet nicht aus dem Material löst. Euroboor übernimmt keine Haftung, wenn der Magnetanzeiger nicht oder schlecht funktioniert.**

Vergewissern Sie sich, dass der Magnet fest am Werkstück anliegt, bevor Sie die Motoreinheit der Magnetbohrmaschine einschalten. Euroboor-Magnete haben zwei Spulen; Stellen Sie sicher, dass beide Spulen in Kontakt mit dem Material sind. Schließen Sie keine andere Maschine an dieselbe Steckdose an, an die die Magnetbohrmaschine angeschlossen ist, da dies zu einem Verlust der Magnetkraft führen kann.

Verwenden Sie immer die mitgelieferte Sicherheitskette. Das Bohren über dem Kopf ist äußerst gefährlich und wird nicht empfohlen. Für den Einsatz von Magnetbohrmaschinen an Rohren, unebenen oder nichtmagnetischen Materialien verweisen wir auf unseren Katalog oder unsere Website [www.euroboor.com](http://www.euroboor.com) wo mehrere Vakuumschraubsysteme, Rohrklemmsysteme und Rohrmaschinen zu finden sind.

### 4.3 Motor ein- und ausschalten

Die Motoreinheit kann nur eingeschaltet werden, wenn der Magnet aktiviert ist. Um den Motor einzuschalten, drücken Sie die grüne Taste mit der Markierung "I". Um den Motor auszuschalten, drücken Sie die rote Taste mit der Markierung "O".

### 4.4 GYRO-TEC Sicherheit

Diese Euroboor Magnetbohrmaschine ist mit der GYRO-TEC Sicherheitsfunktionalität ausgestattet. Es verfügt über einen gyroskopischen Sensor, der Beschleunigungen und Verschiebungen in jede Richtung erkennt. Immer wenn die Maschine eine plötzliche oder unerwünschte Bewegung erkennt, wird der Motor von der Elektronik der Maschine automatisch abgeschaltet. Diese Sicherheitsfunktionalität bietet dem Benutzer Schutz unter verschiedenen Umständen, wie z. B.:

- Plötzlicher Verlust der Magnetkraft während des Betriebs;
- Übermäßige Vibrationen, die durch falsches Bohren, abgenutzte Schneidwerkzeuge usw. verursacht werden;
- Plötzliche Verschiebung des Werkstücks, an dem die Magnetbohrmaschine befestigt ist

Durch die automatische Abschaltung des Motors wird das Risiko einer Beschädigung oder Verletzung von Maschine, Werkzeugen, Werkstück und Bediener reduziert.

Jedes Mal, wenn der Motor gestartet wird, benötigt die Elektronik der Maschine einen Moment, um einen Systemcheck durchzuführen und das Sicherheitssystem zu aktivieren. Die GYRO-TEC Sicherheitsfunktion schaltet sich drei Sekunden nach dem Starten des Motors ein.

Es ist sehr wichtig zu beachten, dass diese Funktion das Sicherheitsniveau erhöht, aber den Bediener nicht daran hindert, die Maschine falsch zu bedienen. Der Bediener sollte immer die in diesem

Handbuch beschriebenen Anweisungen befolgen und alle erforderlichen Sicherheitsvorkehrungen treffen.

## 4.5 Schutz vor Überspannungen und Schwankungen

Diese Maschine ist mit einem Überspannungs- und Schwankungsschutz ausgestattet, wodurch die Maschine für den Einsatz in Bereichen und Arbeitsplätzen geeignet ist, in denen die Stromversorgung von geringerer Qualität ist.

Die Maschine schaltet einen Teil der Elektronik und des Motors von selbst ab, wenn die Maschine mit einer unzureichenden oder unzuverlässigen Stromversorgung nicht zurechtkommt. Dies verhindert, dass die Steuereinheit(en) in der Maschine aufgrund der Stromversorgung kaputt gehen und somit unerwartete Ausfallzeiten und hohe Reparaturkosten verursachen. In einer solchen Situation bleibt der Magnet eingeschaltet.

### Schutz vor Überspannungen

Die Maschine ist in der Lage, Spannungsspitzen von bis zu **4.000 V (1-2 µs)** zu bewältigen.\*

### Schutz vor Stromschwankungen

Die Maschine ist in der Lage, Spannungs- und Frequenzschwankungen zu bewältigen, die von folgenden Bereichen reichen:

**110 Volt bis 130 Volt - 45 Hz bis 65 Hz**  
**220 Volt bis 240 Volt - 45 Hz bis 65 Hz**

Wenn die Frequenz zu hoch oder zu niedrig ist, so dass sie außerhalb des oben genannten Bereichs liegt, startet der Motor nicht. Wenn die Frequenz der Stromversorgung während Ihrer Bohrarbeiten außerhalb des Bereichs liegt oder stark schwankt, schaltet sich der Motor automatisch ab.\*

**\* Haftungsausschluss: Euroboor haftet nicht für Schäden, die an der Maschine aufgrund von elektrischen Problemen am Arbeitsplatz verursacht werden. Der oben genannte Schutz ist nicht in allen Fällen von Spannungs- und Frequenzspitzen oder -schwankungen gewährleistet. Euroboor übernimmt keine Haftung, wenn der Überspannungs- oder Schwankungsschutz nicht oder schlecht funktioniert.**

Für den Fall, dass der Motor zum Selbstschutz automatisch abgeschaltet wird, sollten Sie:

- Schalten Sie den Magneten aus.
- Trennen Sie das Gerät von der Stromquelle.
- Beheben Sie die Ursache des Problems entweder;
  - o Stellen Sie sicher, dass die Probleme mit der Stromquelle behoben sind;
  - o Schließen Sie die Maschine an eine andere und zuverlässige Stromquelle an.
- Setzen Sie die Verwendung des Geräts wie in dieser Bedienungsanleitung beschrieben fort.

## 4.6 Kohlebürsten

Diese Maschine ist mit Kohlebürsten mit zwei Schutzfunktionen ausgestattet. Der Zweck beider Funktionen besteht darin, einen rechtzeitigen Service zu planen und zusätzliche Kosten durch unerwartete Ausfallzeiten oder unnötigen Austausch von Teilen zu vermeiden.

## Verschleißanzeige der Kohlebürste

Auf der Oberseite des Motorgehäuses befindet sich eine integrierte LED-Leuchte. Unter normalen Umständen ist dieses Licht aus. Das LED-Licht beginnt rot zu brennen, wenn die Kohlebürsten so stark abgenutzt sind, dass es ratsam ist, sie auszutauschen.

Die tatsächliche Restbetriebszeit hängt von der Nutzung der Maschine ab, kann aber mindestens zwölf Betriebsstunden betragen. Auf diese Weise ist es möglich, den Service der Maschine zu planen und unerwartete Ausfallzeiten zu vermeiden.

## Automatische Abschaltung

Als zusätzlicher Schutz schaltet sich der Motor automatisch ab, wenn die Kohlebürsten tatsächlich so stark abgenutzt sind, dass ein Austausch erforderlich ist. Dadurch wird verhindert, dass der Anker beschädigt wird. Während der automatischen Abschaltung leuchtet die Verschleißanzeige der Kohlebürste nicht.

Zum Austausch von Kohlebürsten siehe Kapitel 6. Instandhaltung.

## 4.7 Schmierung des Werkzeugs

### In horizontalen Anwendungen

Um das Schmiersystem verwenden zu können, muss der Tank mit einem Schneidschmiermittel gefüllt werden.

1. Stellen Sie sicher, dass der Durchflussregler geschlossen ist.
  2. Schrauben Sie die Kappe ab;
  3. Füllen Sie den Behälter mit Schneidschmiermittel;
  4. Schrauben Sie die Kappe wieder auf.
- Passen Sie den Flüssigkeitsfluss mit dem Durchflussregler nach Bedarf an.
  - Fügen Sie mehr Schneidschmiermittel hinzu, wenn die Späne (Metallspäne) blau werden.

### Vertikale und Überkopfanwendungen

Tauchen Sie den Cutter in Schneidpaste oder tragen Sie ein entsprechendes Spray auf.



**WARNUNG:** *Verwenden Sie das Schmiersystem nicht bei vertikalen oder Überkopfb Bohrungen. Verwenden Sie stattdessen Euroboor Schneidpaste.*

Achten Sie darauf, nur geeignete Schneidschmierstoffe zu verwenden. Euroboor bietet eine breite Palette an Schneidschmierstoffen für alle Werkzeug- und Materialkombinationen. Die richtige Schmierung hilft Ihnen, bessere und schnellere Ergebnisse zu erzielen und die Lebensdauer Ihrer Werkzeuge zu verlängern.

# 5. Arbeiten mit Bohrzubehör

## 5.1 Kernbohrer

Kernbohrer schneiden das Material nur am Rand des Lochs, anstatt das gesamte Loch in Späne umzuwandeln. Dadurch ist der Energieaufwand, um ein Loch zu bohren, geringer als bei einem Spiralbohrer.

Beim Bohren mit einem Kernbohrer ist es nicht notwendig, ein Pilotloch zu bohren.



**WARNUNG:** *Berühren Sie den Cutter oder die Teile in der Nähe des Cutters nicht unmittelbar nach dem Betrieb, da diese extrem heiß sein und Verbrennungen auf der Haut verursachen können. Stellen Sie sicher, dass sich niemand in dem Arbeitsbereich befindet, in dem der Metallkern (Butzen) ausgeworfen wird.*

### Bedingungen für die Bohrung

Die Leichtigkeit, mit der Material gebohrt werden kann, hängt von mehreren Faktoren ab, darunter Zugfestigkeit und Abriebfestigkeit. Während Härte und/oder Festigkeit das übliche Kriterium sind, kann es bei Materialien mit ähnlichen physikalischen Eigenschaften große Unterschiede in der Bearbeitbarkeit geben.

Die Bohrbedingungen sind abhängig von den Anforderungen an die Standzeit und die Oberflächengüte. Diese Bedingungen werden zusätzlich durch die Steifigkeit des Werkzeugs und des Werkstücks, die Schmierung und die verfügbare Maschinenleistung eingeschränkt. Je härter das Material, desto geringer die Schnittgeschwindigkeit.

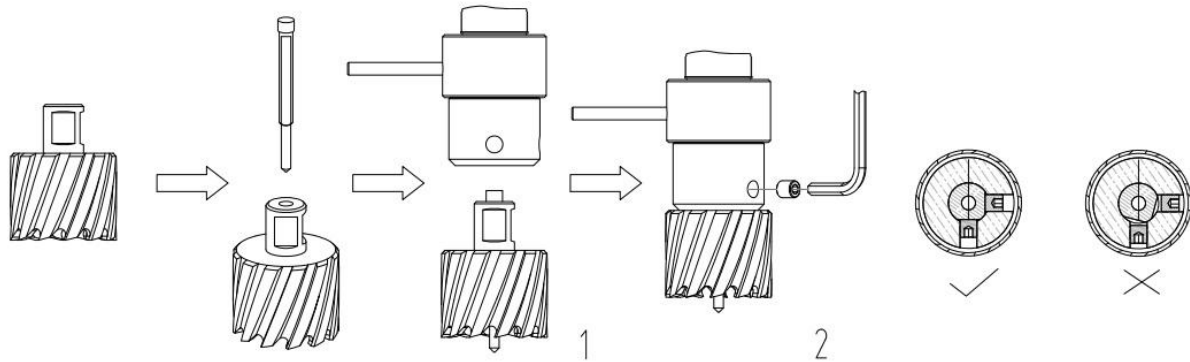
Einige Werkstoffe mit geringer Härte enthalten abrasive Substanzen, die zu einem schnellen Schneidkantenverschleiß führen.

hohe Geschwindigkeiten. Die Vorschübe werden durch die Steifigkeit der Einrichtung, das Volumen des zu entfernenden Materials und die Oberfläche bestimmt  
Finish und verfügbare Maschinenleistung.

### Bohren eines Lochs

Jetzt, da Sie die oben genannten Informationen und Sicherheitsempfehlungen gelesen haben, sind Sie bereit, tatsächlich mit dem Bohren zu beginnen. Befolgen Sie diese 12 Schritte für ein optimales Bohrerergebnis:

1. Den Kernbohrer einbauen:
  - Setzen Sie den Pilotstift in den Fräser ein.
  - Richten Sie die flachen Flächen am Fräserschaft an den Schrauben im Werkzeughalter aus.
  - Stellen Sie sicher, dass der Fräserschaft vollständig und korrekt eingegeben ist.
  - Ziehen Sie die Schrauben fest;



[Bild 5-1]

2. Markieren Sie genau die Mitte des Lochs;
  3. Verwenden Sie den Pilotstift, um die Maschine in die richtige Position zu bringen, wobei die Spitze des Pilotstifts die markierte Mitte des Lochs trifft.
  4. Schalten Sie den Magneten ein und vergewissern Sie sich, dass sich der Bohrer in der richtigen Position befindet und dass die Maschine fest gegen das Werkstück gedrückt wird.
  5. Öffnen Sie das Ventil, um das Öl abzulassen.
  6. Schalten Sie den Motor ein und lassen Sie ihn mit der erforderlichen Drehzahl laufen.
  7. Drehen Sie die Vorschubgriffe, um mit dem Bohren zu beginnen. Üben Sie nur einen leichten Druck aus, wenn der Kernbohrer das Metall berührt. Schieben Sie den Kernbohrer nicht mit Gewalt in das Metall;
  8. Üben Sie beim Bohren einen regelmäßigen Druck aus. Die Bohrleistung verbessert sich nicht, wenn mehr Druck auf die Maschine ausgeübt wird. Zu viel Druck führt zu einer Überlastung des Motors und Ihr Kernbohrer wird schneller abgenutzt.
- Ein kontinuierlicher, nicht verfärbter Eisenspäne ist ein Zeichen für die richtige Bohrgeschwindigkeit und einen gut gekühlten, scharfen Fräser. Lassen Sie den Fräser die Arbeit erledigen und geben Sie ihm Zeit, das Metall zu schneiden!***
9. Passen Sie die Ölzufuhr bei Bedarf an.
  10. Üben Sie weniger Druck aus, wenn der Bohrer das Material durchtrennt. Der Butzen wird durch den Pilotbolzen aus dem Fräser gedrückt;
  11. Drehen Sie die Vorschubgriffe, um den Motor in die höchste Position zu bringen und die Motoreinheit auszuschalten.
  12. Entfernen Sie die Grate und Metallspäne und reinigen Sie den Fräser und die Oberfläche, ohne sich zu verletzen.

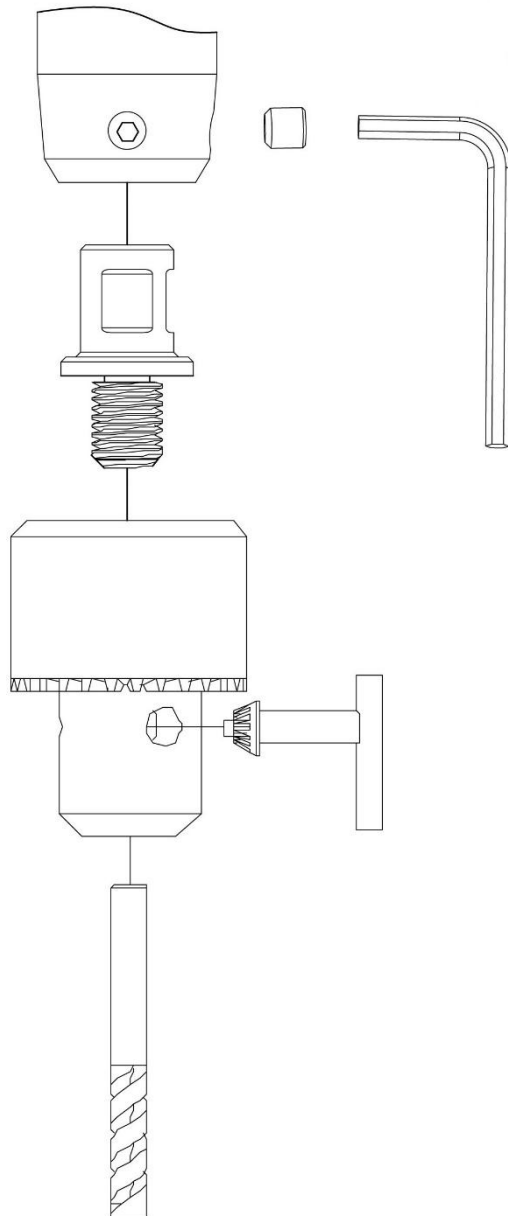
**Achtung:** Die Butze kann scharf und sehr heiß sein!

## 5.2 Spiralbohrer

### 1. Montieren Sie den Spiralbohrer:

#### a. Spiralbohrer mit geradem Schaft

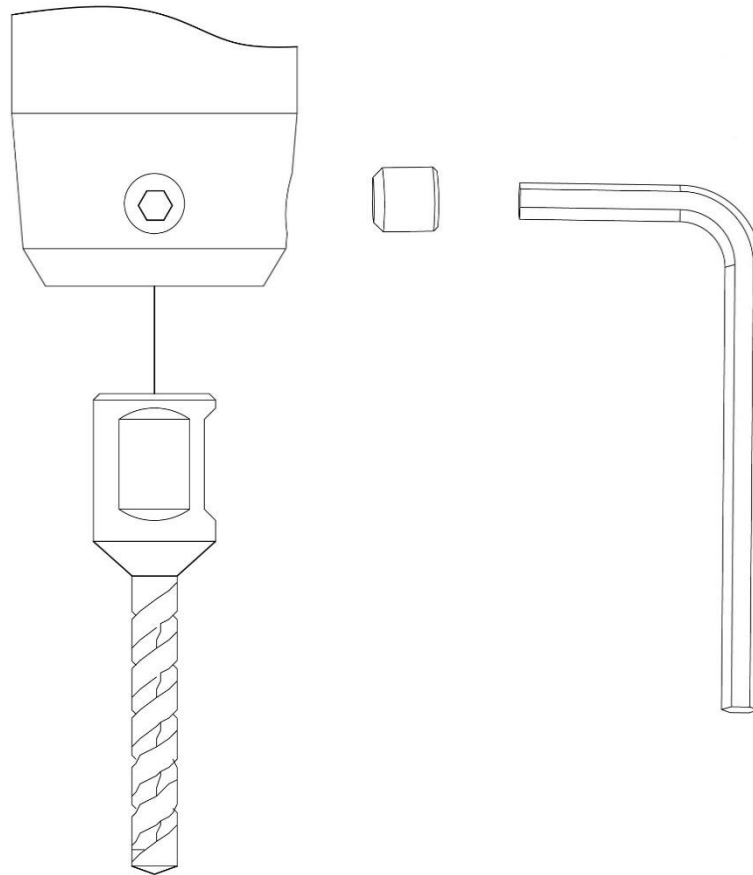
Verwenden Sie einen Weldon-Bohrfutteradapter (z. B. Euroboor IBK.14, Adapter 19,05 mm (3/4") Weldon (außen) auf 1/2" x 20 UNF), um ein Bohrfutter und einen Spiralbohrer mit geradem Schaft entsprechend anzupassen;



[Bild 5-2]

b. Weldon-Schaft-Spiralbohrer:

Montieren Sie einen Weldon-Schaft-Spiralbohrer (z. B. Euroboor SPI/SSPI-Serie) direkt an der Maschine;



[Bild 5-3]

2. Markieren Sie genau die Mitte des Lochs und verwenden Sie die Spitze des Spiralbohrers, um die Maschine in die richtige Position zu bringen, wobei die Spitze des Spiralbohrers die markierte Mitte des Lochs trifft.

Schritte 3-12: siehe Abschnitt 5.1 Kernbohrer. Stellen Sie sicher, dass die Maschine bei Spiralbohrern mit maximaler Drehzahl läuft!

### 5.3 Senkungen

Dank ihres großen Drehzahlbereichs kann die Maschine auch zum Reiben oder Senken eingesetzt werden. Befolgen Sie die in Absatz 5.2 Spiralbohrer genannten Schritte.

## 6. Wartung

Ihre Euroboor Magnetbohrmaschine ist für den Betrieb über einen langen Zeitraum ausgelegt. Ein dauerhaft zufriedenstellender Betrieb hängt von der richtigen Werkzeugpflege und regelmäßigen Reinigung ab.



**ACHTUNG: Um das Verletzungsrisiko zu verringern, schalten Sie das Gerät aus und trennen Sie es von der Stromquelle, bevor Sie Zubehör ein- und ausbauen, bevor Sie die Einstellungen anpassen oder ändern oder wenn Sie Reparaturen durchführen. Vergewissern Sie sich, dass sich der Schalter in der Position OFF befindet. Ein versehentliches Starten kann zu Verletzungen führen.**

Wie jede Magnetbohrmaschine mit beweglichen Teilen benötigt auch Ihre Euroboor Magnetbohrmaschine einen regelmäßigen Wartungsservice. Es folgen einige Empfehlungen:

### Überprüfen Sie die Maschine visuell auf Beschädigungen

Die Maschine muss vor dem Betrieb auf Anzeichen von Beschädigungen überprüft werden, die den Betrieb der Maschine beeinträchtigen. Besonderes Augenmerk muss auf das Hauptkabel gelegt werden, wenn das Gerät beschädigt zu sein scheint, sollte es nicht verwendet werden. Andernfalls kann es zu Verletzungen oder zum Tod kommen.

### Reinigung

- Reinigen Sie alle Verschmutzungen, Staub, Metallspäne und Grate Ihrer Magnetbohrmaschine;
- Blasen Sie Schmutz und Staub mit trockener Luft so oft aus dem Hauptgehäuse, wie sich Schmutz in und um die Lüftungsschlitze ansammelt. Tragen Sie einen zugelassenen Augenschutz und eine zugelassene Staubmaske.
- Verwenden Sie niemals Lösungsmittel oder andere aggressive Chemikalien zum Reinigen der nichtmetallischen Teile des Werkzeugs. Diese Chemikalien können die in diesen Teilen verwendeten Materialien schwächen. Verwenden Sie ein Tuch, das nur mit Wasser und milder Seife angefeuchtet ist. Lassen Sie niemals Flüssigkeit in das Werkzeug eindringen. Tauchen Sie niemals Teile des Werkzeugs in eine Flüssigkeit.

### Bedienung der Maschine

Der Betrieb der Maschine muss überprüft werden, um sicherzustellen, dass alle Komponenten ordnungsgemäß funktionieren. Tauschen Sie defekte Teile sofort aus. Dadurch wird verhindert, dass ordnungsgemäß funktionierende Teile beschädigt werden.

### Magnetfuß prüfen

Vor jeder Operation sollte der Magnetfuß überprüft werden, um sicherzustellen, dass der Boden flach ist und keine Beschädigungen vorhanden sind. Ein unebener Magnetfuß führt dazu, dass der Magnet nicht so effizient hält und der Bediener verletzt werden kann. Wenn die Maschine längere Zeit außer Betrieb genommen wird, tragen Sie zum Rostschutz eine kleine Menge Maschinenöl auf die Unterseite des Magnetfußes auf. Reinigen Sie den Magnetfuß bei der nächsten Anwendung erneut.

### Getriebeöl prüfen (IBO. G101)

Das Öl sollte einmal im Monat überprüft werden, um sicherzustellen, dass alle beweglichen Komponenten abgedeckt sind, um Verschleiß zu vermeiden. Das Öl sollte mindestens einmal im Jahr gewechselt werden, um sicherzustellen, dass Sie das Beste aus der Maschine herausholen.

### Austausch der Kohlebürste

Planen Sie den Austausch der Kohlebürsten, wenn die LED-Anzeige der Kohlebürste aufleuchtet. Die verbleibende Betriebszeit hängt von der Nutzung der Maschine ab. Wenn die Kohlebürsten vollständig abgenutzt sind, schaltet sich die Maschine automatisch ab. Tauschen Sie die Kohlebürsten aus, damit es wieder funktioniert.

### **Anker prüfen**

Dies sollte mindestens einmal im Monat überprüft werden, um zu überprüfen, ob sichtbare Anzeichen einer Schädigung des Körpers oder des Kommutators vorliegen. Einige Verschleißerscheinungen werden am Kommutator über einen bestimmten Zeitraum zu sehen sein, dies ist normal, da dies das Teil ist, das mit den Bürsten in Kontakt kommt, aber alle Anzeichen von abnormaler Beschädigung bedeuten, dass das Teil ausgetauscht werden sollte.

### **Einstellung des Schiebers**

Eine wesentliche Anforderung an die Maschine ist, dass sich der Schlitten sanft und kontrolliert bewegen lässt, frei von seitlichen Bewegungen und Vibrationen.

Diese Situation kann durch periodisches Einstellen des Schiebers aufrechterhalten werden und kann auf folgende Weise erreicht werden:

1. Stellen Sie die Maschine in eine aufrechte Position und heben Sie den Schlitten mit Hilfe der Winde in die höchste Position. Reinigen Sie die Aluminiumschienen und tragen Sie eine kleine Menge leichtes Maschinenöl auf die Verschleißflächen auf.
2. Die Einstellschraube mit dem mitgelieferten Inbusschlüssel 2,5 vorsichtig einführen, bis ein leichter Widerstand auftritt. Folgen Sie Ihrem Weg nach unten und stellen Sie alle Einstellmutter und Schrauben ein.
3. Betätigen Sie den Schieber einige Male auf und ab, um die Bewegung zu testen und ggf. weitere notwendige Einstellungen vorzunehmen. Achten Sie darauf, dass alle Schrauben einen gleichmäßigen Druck von oben nach unten auf den Schlitten ausüben. Ein perfekt eingestellter Schieber funktioniert frei auf und ab, ohne sich seitlich zu bewegen.

### **Schmierung des Vorschubwegs**

Der Vorschubweg sollte regelmäßig mit Fett geschmiert werden, um einen reibungslosen Betrieb zu gewährleisten.

- Heben Sie die Motoreinheit in die höchstmögliche Position.
- Schmieren Sie die Schwalbenschwanzführung auf beiden Seiten;
- Schmieren Sie die Zahnstange.

Nach mehrmaligem Gebrauch kann sich die Zahnstange lösen. Passen Sie bei Bedarf die fünf selbsthemmenden Sets an

Schrauben an der linken Seite. Schrauben in Reihe anziehen, bis sich die Zahnstange frei in der Prismenführung bewegt, der Motor aber nicht wackelt.

### **Reparatur, Modifikation und Inspektion**

Reparatur, Modifikation und Inspektion von Euroboor Magnetbohrmaschinen müssen von Euroboor oder einem von Euroboor autorisierten Händler durchgeführt werden. Die Ersatzteilliste ist hilfreich, wenn Sie die Maschine dem Euroboor-Händler zur Wartung vorlegen, wenn Sie eine Reparatur oder andere Wartung anfordern.

Die Maschinen von Euroboor werden ständig verbessert und modifiziert, um den neuesten technologischen Fortschritt zu berücksichtigen. Dementsprechend können einige Teile (z. B. Teilenummern und/oder Designs) ohne vorherige Ankündigung geändert werden. Aufgrund des kontinuierlichen Forschungs- und Entwicklungsprogramms von Euroboor können die Spezifikationen der Maschinen ohne vorherige Ankündigung geändert werden.



**ACHTUNG:** Da andere als die von Euroboor angebotenen Zubehörteile nicht mit dieser Maschine getestet wurden, kann die Verwendung solcher Zubehörteile mit diesem Werkzeug gefährlich sein. Um das Verletzungsrisiko zu verringern, sollte mit dieser Maschine nur das von Euroboor empfohlene Zubehör verwendet werden.

Wenden Sie sich an Ihren Händler, um weitere Informationen zum passenden Zubehör zu erhalten.

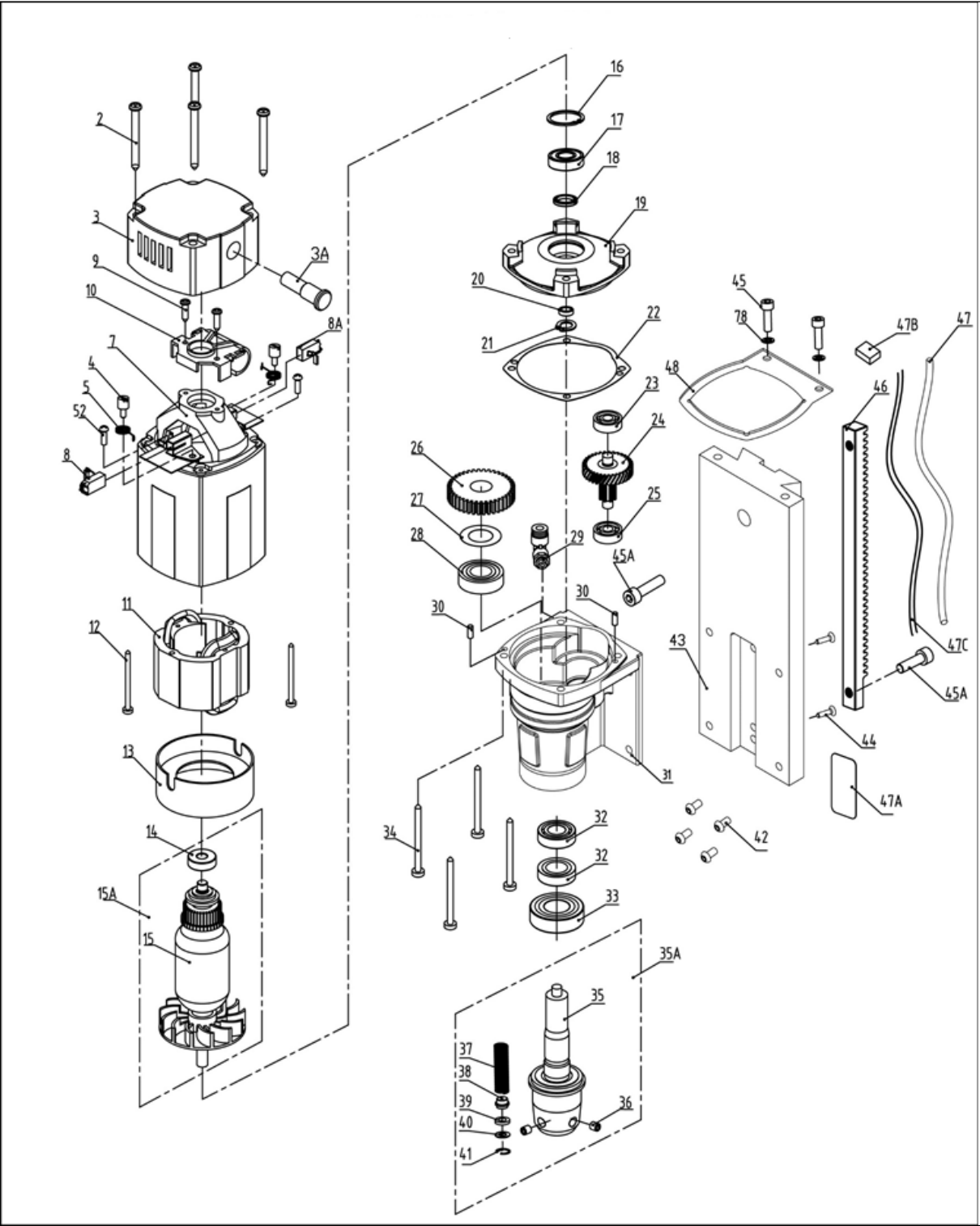
## 7. Fehlerbehebung

Magnet und Motor funktionieren nicht	<ul style="list-style-type: none"> <li>- Der Magnetschalter ist nicht mit der Stromversorgung verbunden</li> <li>- Beschädigte oder defekte Verkabelung</li> <li>- Defekte Sicherung</li> <li>- Defekter Magnetschalter</li> <li>- Defektes Steuergerät</li> <li>- Defektes Netzteil</li> </ul>
Der Magnet funktioniert, der Motor funktioniert nicht	<ul style="list-style-type: none"> <li>- Beschädigte oder defekte Verkabelung</li> <li>- Kohlebürsten stecken fest oder sind verschlissen</li> <li>- Defekter Magnetschalter</li> <li>- Defekter Ein-/Ausschalter</li> <li>- Defektes Steuergerät</li> <li>- Defekter Anker und/oder defektes Feld</li> </ul>
Der Magnet funktioniert nicht, der Motor jedoch	<ul style="list-style-type: none"> <li>- Defekter Magnet</li> <li>- Defekte Verkabelung des Magneten</li> <li>- Defektes Steuergerät</li> </ul>
Kernbohrer brechen schnell, die Löcher sind größer als der Kernbohrer	<ul style="list-style-type: none"> <li>- Freigabe im Leitfaden</li> <li>- Gebogene Spindel</li> <li>- Die vom Motor ausgehende Welle wird gebogen</li> <li>- Verbogener Pilotbolzen</li> </ul>
Motor läuft unruhig und/oder frisst sich	<ul style="list-style-type: none"> <li>- Gebogene Spindel</li> <li>- Die vom Motor ausgehende Welle wird gebogen</li> <li>- Dreieckige Führung nicht gerade montiert</li> <li>- Schmutz zwischen Spindel und Dreiecksführung</li> </ul>
Der Motor läuft an, wenn der Magnetschalter eingeschaltet wird	<ul style="list-style-type: none"> <li>- Beschädigung oder defektes Relais im Steuergerät</li> </ul>
Motor macht ein rasselndes Geräusch	<ul style="list-style-type: none"> <li>- Zahnkranz (Unterseite des Ankers) verschlissen</li> <li>- Getriebe(e) verschlissen</li> <li>- Kein Öl im Getriebe</li> </ul>
Motor brummt, große Funken und Motor hat keine Kraft	<ul style="list-style-type: none"> <li>- Anker beschädigt (verbrannt)</li> <li>- Feld verbrannt</li> <li>- Kohlebürsten verschlissen</li> </ul>
Motor startet nicht oder fällt aus	<ul style="list-style-type: none"> <li>- Beschädigte oder defekte Verkabelung</li> <li>- Schmutz im Sensorsteuergerät</li> <li>- Defekter oder loser Magnet auf der Oberseite des Ankers</li> <li>- Beschädigtes oder defektes (Sensor-)Steuergerät</li> <li>- Beschädigung des Ankers oder der Feldspule</li> <li>- Beschädigte oder defekte Kohlebürsten</li> </ul>
Das Guiding ist mit viel Aufwand verbunden	<ul style="list-style-type: none"> <li>- Führung ist zu eng eingestellt</li> <li>- Führung ist trocken, muss gefettet werden</li> <li>- Führungs-/Zahnstangen-/Rotationssystem verschmutzt oder beschädigt</li> </ul>

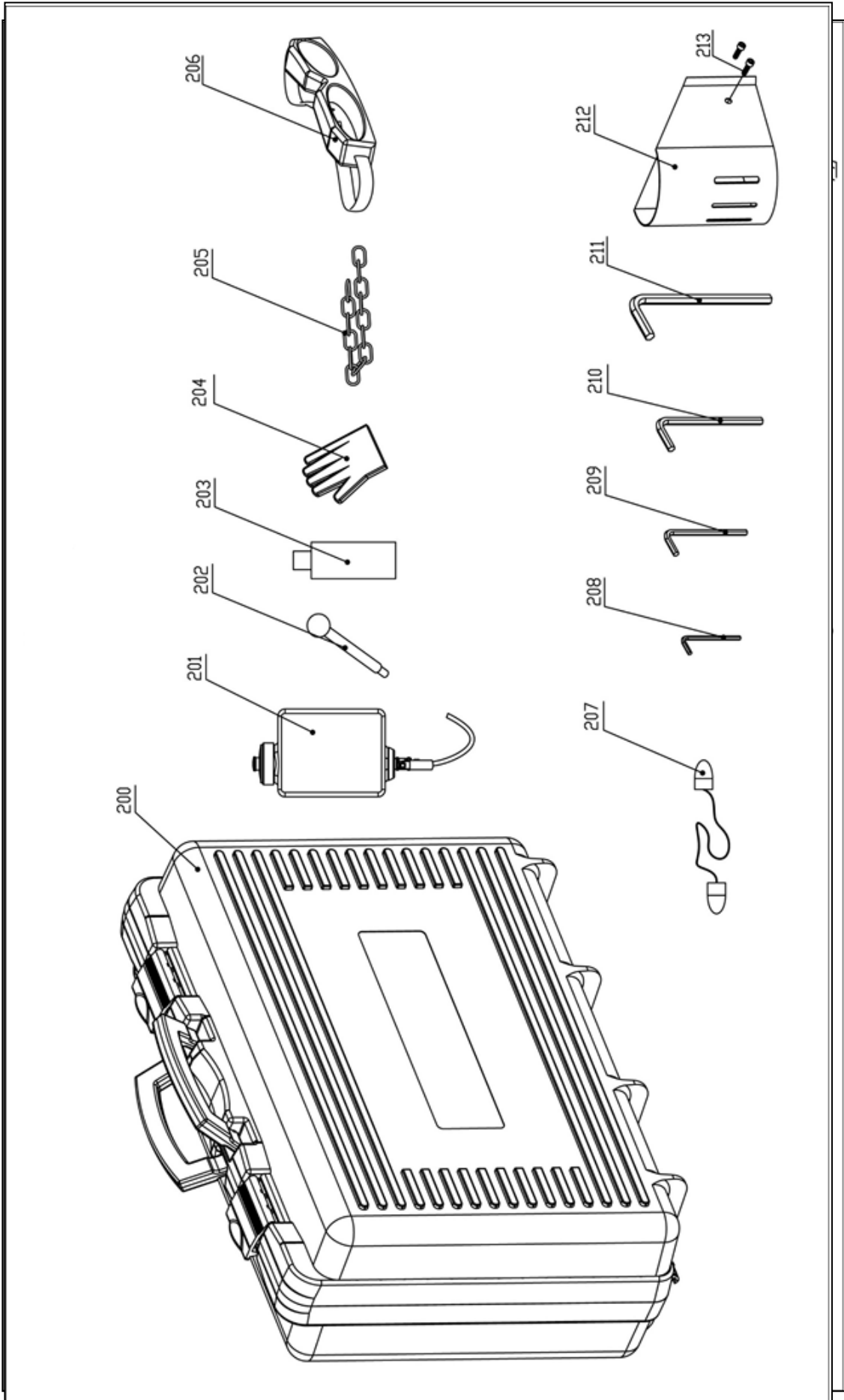
Unzureichende Magnetkraft	<ul style="list-style-type: none"> <li>- Beschädigte oder defekte Verkabelung</li> <li>- Unterseite des Magneten nicht sauber und trocken</li> <li>- Unterseite des Magneten nicht flach</li> <li>- Werkstück ist nicht blankes Metall</li> <li>- Werkstück ist nicht sauber oder flach</li> <li>- Werkstück ist kleiner als 6 mm (zu dünn)</li> <li>- Defektes Steuergerät</li> <li>- Defekter Magnet</li> </ul>
Rahmen unter Spannung	<ul style="list-style-type: none"> <li>- Beschädigte / defekte Verkabelung</li> <li>- Defekter Magnet</li> <li>- Motor stark verschmutzt</li> </ul>
Sicherung brennt durch, wenn der Magnetschalter eingeschaltet wird	<ul style="list-style-type: none"> <li>- Beschädigte oder defekte Verkabelung</li> <li>- Sicherung mit falschem Wert</li> <li>- Defekter Magnetschalter</li> <li>- Defektes Steuergerät</li> <li>- Defekter Magnet</li> </ul>
Sicherung brennt durch, wenn der Motor gestartet wird	<ul style="list-style-type: none"> <li>- Beschädigte oder defekte Verkabelung</li> <li>- Sicherung mit falschem Wert</li> <li>- Motor läuft unruhig</li> <li>- Defekter Anker und/oder Feld</li> <li>- Kohlebürsten verschlissen</li> <li>- Defektes Steuergerät</li> </ul>
Rotationssystem freier Hub zu lang	<ul style="list-style-type: none"> <li>- Lose oder defekte Zahnstange</li> <li>- Defektes Rotationssystem</li> </ul>

# 8. Explosionszeichnungen & Ersatzteilliste

## 8.1 Explosionszeichnungen









## 8.2 Ersatzteilliste

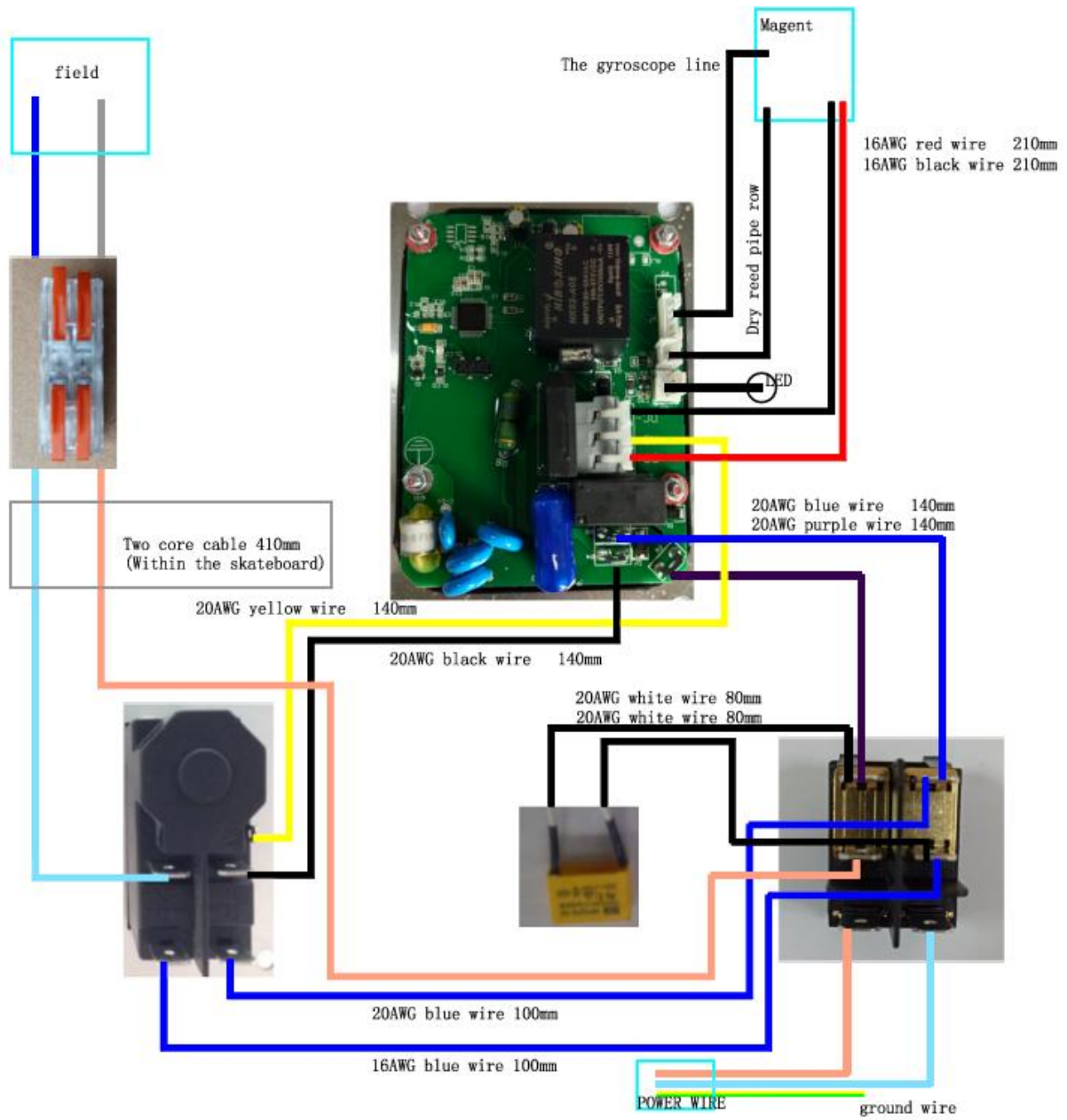
No.	Part no.	Description	Qty
1	040S+.1001	ECO.40S+ motor unit 220V int. cable	1
	040S+.1001A	ECO.40S+ motor unit 110V int. cable	
2	036.0043	Torx screw M4.8 x 55	4
3	040S.0022	End cover	1
3A	020.0278	Led indicator red alarm 110 - 220 Volt	1
4	032.0136	Screw for spring	2
5	032.0141-1	Spring	2
7	040S.1012	Motor housing	1
8	032.0146	Carbon brush set 220V	1
	032.0147	Carbon brush set 110V	
8A	032.0146AUTO	Carbon brush 110 - 220 Volt	1
9	032.0116	Screw M4 x 16	2
10	032.0131-1	Adapter ring cap	1
11	040S.0276	Field 220V	1
	040S.0277	Field 110V	
12	020.0024	Screw M4 x 60	2
13	032.0161	Baffle	1
14	032.0126	Bearing 608ZZ 8 x 22 x 7	1
15A	040S.1011	Armature set 220V	1
	040S.1011A	Armature set 110V	
16	032.0166	Circlip 472/28/1.2	1
17	050.9070	Bearing 6001V V	1
18	050.0064	Oil bearing 15 x 21 x 3	1
19	040S.0236X	Inner gear plate	1
20	040S.0065	Rotor iron seal	1
21	020.0308	Circlip	1
22	040S.0128	Gasket	1
23	032.0221	Bearing 608 8 x 22 x 7	1
24	360.1013	Bevel gear assembly	1
25	020.0636	Bearing	1
26	360.1014	Spindle gear	1
27	032.0191	Adapter ring 17 x 24 x 0.2	1
28	032.0196	Bearing 6003 17 x 35 x 10	1
29	KSP.S	Coolant connector Quick (blue ring)	1
30	050.0025	Pin 4 x 10	2
31	040S.0008	Gear box	1
32	030E.5033	Seal	2
33	030E.5034	Bearing nsk 6004 ddu	1
34	050.0106	Screw 4.8 x 45	4
35A	030E.5035	Spindle inc. spring set	1
36	020.0136	Grub screw M8 x 8	2

No.	Part no.	Description	Qty
37			
38			
39	030E.5037	Spring set	1
40			
41			
42	020.0471	Screw	4
43	040S.0024	Slide 219 mm	1
44	020.0309	Screw	2
45	020.0156	Bolt M6 x 20	6
45A	020.0106	Screw M6 x 14	2
46	040S.0025	Joint 1.5*21T	1
47	040S.0017	Spring sleeve 250 x 8.5 x 0.6	1
47A	040S.0029	Cover 74 x 15 x 1.5	1
47B	040S.0028	Connector PCT-222 (SPL-2)	1
47C	040S.0016	Two-core cable 410 x 6.8	1
48	040S.0041	Top-fixing-plate	1
49	P040S.0193D	Rail set aluminium (R/L)	1
50			
51	020.0063	Screw M5 x 20	6
52	020.0101	Panel screw BKVZ M4x8	10
53	020.0081	End screw BKVZ M6 x 16	1
54	050.0030	Ender cover Ø36 X 3	1
55	050.0063	Bearing 6804 ZZ	1
55A	020.0063	Screw M5 x 20	2
55B	020.0289	Tank holder	1
56	040.0023	Washer	1
57	020.0056/S	Screw SS M5 x 6	4
58	040S.0012	Frame	1
59	040S.0014	Cover	1
59A	040S.0026	Screw	4
60	040S.0013	Cable box	1
60A	020.0329	Screw M4 x 16	4
61	032.0127A	Bearing 110 - 220 Volt	1
62	030.0027	Washer	1
63	020.0061/Z	Capstan hub assembly	1
64	020.0315	Arm for capstan	3
65	020.0036	Main cable 220V EU	1
	020.0036/AU	Main cable Australia	
	020.0036/UK	Main cable UK 220v	
	020.0036/UK 110-16A	Main cable UK 110v 16A	
	020.0036/USA	Main cable USA	
	020.0031	Coupling nut PG11 (main cable)	1
66			
67	020.0182	Grounding screw/washer/nut	1
68			
<b>No.</b>	<b>Part no.</b>	<b>Description</b>	<b>Qty</b>

68			
69	020.0037	Cable clamp complete	1
70			
71	040S.0015	Front panel ECO.40S+	1
71A	032T.0009	Spacer	1
72	032.1008Z	Control unit 110-220V 3 pins	1
73	020.0257	Capacitance	1
74	020.0017	Fuse 5 x 20 F2A	1
75	020.0206	LED indicator set	1
76	020.0011-1	Magnet Switch	1
77	030E.0091/Y	Motor switch 220V (5-pin) YELLOW	1
	030E.0092/Y	Motor switch 110V (5-pin) YELLOW	
78	020.0111	Washer M6 DIN7980	6
79	020.0112	Washer M6	4
80	PP.RSEU-220	Rear Panel EB 220V	1
	PP.RSEU-110	Rear Panel EB 110V	
81	055.1041	Gyroscope PCB set	1
<b>No.</b>	<b>Part no.</b>	<b>Description</b>	<b>Qty</b>

82	100.1008	Sensor	1
83	040S.1022	Magnet 220 Volt	1
	040S.1022A	Magnet 110 Volt	
200	040S+.2010	Case ECO.40S+ with sticker	1
201	KSP.Q2	Coolant tank Quick Connect 2015	1
202	KSP.P	Pin and knob for cooling tank	1
203	IBO.0.2L	Bottle 0.2LTR	1
204	SAF.300	Protective gloves	1
205	SAF.400	Safety chain (1 mtr) with lock	1
206	SAF.100	Safety goggles	1
207	SAF.200	Ear plugs	1
208	IMB.US2.5	Allen key 2.5 mm	1
209	IMB.US3	Allen key 3.0 mm	1
210	IMB.US4	Allen key 4.0 mm	1
211	IMB.US5	Allen key 5.0 mm	1
212	SAF.MDMS	Safety guard small	1
213	020.0223	Screw M5 x 10	2
	IBO.G101	Gearbox oil	1

### 8.3 Schaltplan



## **8.4 Gewährleistung und Service**

### **Garantie**

Euroboor B.V. garantiert, dass diese Magnetbohrmaschine bei normalem Gebrauch für einen Zeitraum von 12 Monaten nach dem Kaufdatum frei von Material- und Verarbeitungsfehlern ist.

Dieser Zeitraum von 12 Monaten kann durch Registrierung des Produkts auf unserer Website auf insgesamt 24 Monate verlängert werden: <https://euroboor.com/support/register/>

### **Dienst**

Um die Lebensdauer Ihrer Euroboor-Maschine zu maximieren, verwenden Sie immer Service und Ersatzteile von einem offiziellen Euroboor-Vertriebskanal. Wenn Sie eine solche benötigen, wenden Sie sich immer an die ursprüngliche Verkaufsstelle oder, falls es sie nicht mehr gibt, an den Händler von Euroboor-Produkten in Ihrem Land.