

Manual de usuario
V 1.6 | ES | Abril 2024

 **EUROBOOR**
FOR PROFESSIONALS BY PROFESSIONALS



ECO.30S+

Taladradora magnética
con electroimán de 2 vías



Felicitaciones por la compra de esta máquina perforadora magnética de primera calidad. En EUROBOOR nos esforzamos por superar las expectativas de nuestros clientes mediante el desarrollo y suministro de soluciones portátiles de taladrado y corte de primera calidad e innovadoras. Creemos que un profesional como usted debe poder confiar en un proveedor profesional. Lo que nos ha llevado a convertirnos en un actor importante en el mundo industrial, con nuestra propia fábrica y varias oficinas en todo el mundo. Todo porque siempre hemos escuchado a nuestros clientes y las demandas del mercado.

Nuestra visión se centra en desarrollar herramientas portátiles innovadoras que aporten valor a nuestros clientes y les faciliten en su trabajo diario. Nunca perdemos de vista la sostenibilidad, el ahorro de tiempo y el ahorro de costes.

¡Disfruta de tu nueva máquina!

Antes de operar su nueva máquina perforadora magnética, lea primero todas las instrucciones. Encontrará las instrucciones en este manual y en la etiqueta de advertencia de su máquina. Con el uso, el cuidado y el mantenimiento adecuados, su máquina le proporcionará años de rendimiento de perforación de primera calidad.

PARA REDUCIR EL RIESGO DE LESIONES, EL USUARIO DEBE LEER Y COMPRENDER TODAS LAS INSTRUCCIONES

Para ver todas nuestras oficinas y su información de contacto, visite: www.euroboor.com

El manual original se ha publicado en inglés. Si se produjera alguna discrepancia en las traducciones, se debe hacer referencia a la versión original para aclarar.

Tabla de contenidos

ECO.30S+	1
Tabla de contenidos	3
1. Seguridad	4
1.1 Instrucciones generales de seguridad	4
1.2 Información específica de seguridad.....	6
2. Descripción	8
2.1 Uso previsto.....	8
2.2 Características	8
2.3 Contenido del caso	9
2.4 Número de serie	9
2.5 Datos técnicos	10
2.6 Símbolos	11
2.7 Medio ambiente	12
3. Preparación y ajuste	13
3.1 Montaje	13
3.2 Antes de su uso	14
4. Uso de la máquina	15
4.1 Panel de control	15
4.2 Electroimán bidireccional.....	15
4.3 Encendido y apagado del motor.....	17
4.4 Seguridad GYRO-TEC	17
4.5 Protección de energía.....	18
4.6 Escobillas de carbón	19
4.7 Lubricación de la herramienta.....	19
5. Trabajar con accesorios de perforación	21
5.1 Cortadores anulares	21
5.2 Brocas helicoidales	22
5.3 Taladros escalonados y avellanadores	22
6. Mantenimiento	23
7. Solución de problemas	26
8. Despiece y lista de piezas de repuesto	28
8.1 Despiece	28
8.2 Lista de piezas de repuesto	31
8.3 Diagrama de cableado	33
8.4 Garantía y servicio	34
8.5 Declaración de conformidad	35

1. Seguridad

1.1 Instrucciones generales de seguridad

No utilice esta máquina perforadora magnética antes de haber leído a fondo y entendido completamente este manual, específicamente las "Instrucciones generales de seguridad" y la "Información de seguridad específica", incluidas las figuras, especificaciones, normas de seguridad y las señales que indican PELIGRO, ADVERTENCIA y PRECAUCIÓN.



ADVERTENCIA: Al utilizar herramientas eléctricas, siempre se deben seguir las precauciones básicas de seguridad para reducir el riesgo de incendio, descarga eléctrica y lesiones personales.

Tenga en cuenta también las normas nacionales de seguridad industrial pertinentes. El incumplimiento de las instrucciones de seguridad puede provocar una descarga eléctrica, quemaduras y/o lesiones graves.

Este manual debe conservarse para su uso posterior y adjuntarse con la máquina perforadora magnética, en caso de que se transmita o se venda.

Área de trabajo

1. Mantenga su área de trabajo limpia y bien iluminada. Las áreas de trabajo desordenadas y oscuras aumentan el riesgo de accidentes;
2. No opere una máquina perforadora magnética en atmósferas explosivas, como en presencia de líquidos, gases o polvo inflamables. Una máquina perforadora magnética puede crear chispas que podrían encender el polvo o los humos;
3. Mantenga alejados a los transeúntes, niños y visitantes mientras opera una máquina perforadora magnética. Las distracciones pueden hacer que pierdas el control.

Seguridad eléctrica

1. Un enchufe magnético de la máquina perforadora debe coincidir con el tomacorriente. Nunca modifique el enchufe de ninguna manera. No utilice ningún enchufe adaptador;
2. Evite el contacto del cuerpo con superficies conectadas a tierra, como tuberías, radiadores, estufas y refrigeradores. Existe un mayor riesgo de descarga eléctrica si su cuerpo está conectado a tierra;
3. No exponga la máquina perforadora magnética a la lluvia o a condiciones húmedas. La entrada de agua en una máquina aumentará el riesgo de descarga eléctrica;
4. No abuse del cable. Nunca use el cable para transportar la máquina perforadora magnética ni desconecte el enchufe de un tomacorriente. Mantenga el cable alejado del calor, el aceite, los bordes afilados o las piezas móviles. Reemplace los cables dañados inmediatamente. Los cables dañados aumentan el riesgo de descarga eléctrica;
5. Cuando opere una máquina perforadora magnética, use un cable de extensión adecuado para uso en exteriores, esto reduce el riesgo de descarga eléctrica;
6. Si es inevitable operar una máquina perforadora magnética en un lugar húmedo, use un dispositivo de corriente residual (RCD), esto reduce el riesgo de descarga eléctrica.

Seguridad personal

1. Manténgase alerta, observe lo que está haciendo y use el sentido común cuando use una máquina perforadora magnética. No utilice la máquina si está cansado o bajo la influencia de drogas, alcohol o medicamentos. Un momento de descuido mientras se opera una máquina perforadora magnética puede resultar en lesiones personales graves;
2. Vístete apropiadamente. No use ropa holgada ni joyas. Mantenga el cabello, la ropa y los guantes alejados de las piezas móviles. La ropa suelta, las joyas o el cabello largo pueden quedar atrapados en las piezas móviles;
3. Evite el arranque accidental. Asegúrese de que el interruptor esté apagado antes de enchufar la máquina. Llevar una máquina perforadora magnética con el dedo en el interruptor o enchufar una máquina perforadora magnética que tenga el interruptor encendido aumenta el cambio de accidentes;
4. Nunca coloque las manos, los dedos, los guantes o la ropa cerca del área de perforación o de las piezas giratorias de la máquina;
5. Retire las llaves o interruptores de ajuste antes de encender la máquina. Una llave inglesa o una llave que se deja unida a una parte giratoria de la máquina puede provocar lesiones personales;
6. No se estire demasiado. Mantenga el equilibrio y el equilibrio adecuados en todo momento. La base y el equilibrio adecuados permiten un mejor control de la máquina perforadora magnética en situaciones inesperadas;
7. Use equipo de seguridad. Siempre use protección para los ojos. Se debe usar máscara contra el polvo, zapatos de seguridad antideslizantes, casco y protección auditiva para una seguridad óptima;
8. Utilice siempre la cadena de seguridad suministrada durante cualquier trabajo en superficies no horizontales. La máquina perforadora magnética puede liberarse de la superficie.



ADVERTENCIA: Use protección para los oídos y los ojos cuando utilice esta máquina.

Uso y cuidado de la máquina

1. Cuando utilice la máquina en superficies no horizontales, debe utilizar pasta de corte. No use aceite porque el aceite puede gotear en la unidad del motor;
2. Mientras opera la máquina, el cortador anular debe enfriarse y lubricarse con lubricantes de corte de alta calidad;
3. Retire siempre la del cortador anular después de cada orificio.



ADVERTENCIA: ¡La de metal puede ser afilada y muy caliente!

4. Utilice abrazaderas u otras soluciones prácticas para asegurar y apoyar la pieza de trabajo en una plataforma estable. Sostener la pieza de trabajo con la mano o contra su cuerpo es inestable y puede provocar la pérdida de control;
5. No utilice la máquina cuando el interruptor no la encienda o apague. Cualquier máquina que no se pueda controlar con el interruptor es peligrosa y debe repararse;
6. Desconecte el enchufe de la fuente de alimentación antes de realizar cualquier ajuste, cambiar accesorios o guardar la herramienta. Estas medidas de seguridad preventivas reducen el riesgo de poner en marcha la herramienta accidentalmente;

7. Guarde su taladradora magnética fuera del alcance de los niños y otras personas no capacitadas. Las herramientas son peligrosas en manos de usuarios no capacitados;
8. Realice el mantenimiento de su máquina con cuidado. Mantenga las herramientas de corte afiladas y limpias. Las herramientas mantenidas adecuadamente, con bordes cortantes afilados, tienen menos probabilidades de romperse y son más fáciles de controlar;
9. Compruebe si hay desalineación de las piezas móviles, rotura de piezas y cualquier otra condición que pueda afectar el funcionamiento de la máquina. Si detecta daños, haga reparar la máquina antes de usarla. Muchos accidentes son causados por herramientas mal mantenidas;
10. Utilice únicamente los accesorios recomendados por EUROBOOR para su modelo de máquina. Los accesorios que son adecuados para una máquina pueden volverse peligrosos cuando se usan en otra máquina.

Servicio

1. El servicio de la herramienta debe ser realizado únicamente por personal de reparación calificado. El servicio o mantenimiento realizado por personal no calificado podría resultar en riesgo de lesiones;
2. Cuando realice el mantenimiento de una herramienta, utilice únicamente piezas de repuesto idénticas. Siga las instrucciones de la sección de mantenimiento de este manual. El uso de piezas no autorizadas o el incumplimiento de las instrucciones de mantenimiento pueden crear un riesgo de descarga eléctrica o lesiones;
3. EUROBOOR ofrece kits de armadura que contienen piezas de repuesto oficiales de EUROBOOR adecuadas para su taladradora magnética.

1.2 Información específica de seguridad

- Mantenga los dedos alejados del área de perforación;
- Evite tocar la que es expulsada automáticamente por el pasador piloto cuando finaliza el procedimiento de trabajo. El contacto con la cuando está caliente, o si se cae, puede causar lesiones personales;
- Utilice siempre el protector de seguridad. Antes de encender la máquina, asegúrese de que la protección esté bien cerrada;
- Utilice siempre la cadena de seguridad;
- La taladradora magnética es adecuada para su uso en acero con un espesor a partir de 6 mm, con cero espacio de aire entre la superficie del núcleo magnético y la superficie de montaje. La curvatura, las capas de pintura y las irregularidades de la superficie crearán un espacio de aire. Mantenga el espacio de aire al mínimo;
- Coloque siempre la máquina sobre una superficie plana;
- No sujete la máquina perforadora magnética sobre objetos pequeños o de forma irregular;
- Coloque siempre la máquina sobre una superficie libre de virutas, astillas, virutas y suciedad superficial;
- Mantenga el imán limpio y libre de residuos y virutas;
- No encienda la máquina antes de comprobar si el soporte magnético se ha apretado firmemente a la superficie de montaje;
- Ajuste la máquina para que el cortador no se extienda hacia la pieza de trabajo antes de taladrar. No realice ninguna actividad de diseño, montaje o construcción en la pieza de trabajo mientras la máquina esté encendida;

- Antes de encender la máquina, asegúrese de que todos los accesorios se hayan montado correctamente;
- No encienda la máquina hasta que haya sido montada e instalada de acuerdo con todas las instrucciones mencionadas anteriormente;
- Utilice siempre la velocidad recomendada para los accesorios y el material con el que está trabajando;
- No utilice la máquina en la misma pieza de trabajo en la que están trabajando los soldadores eléctricos;
- Utilice únicamente un lubricante de corte adecuado. EUROBOOR ofrece una amplia gama de productos de refrigeración y lubricación bien pensados para satisfacer sus necesidades;
- No utilice líquidos fluidos de corte mientras perfora verticalmente o por encima de la cabeza. Sumerja el cortador en pasta de corte o aplique un aerosol apropiado para estas aplicaciones;
- No vierta líquido de corte en el depósito mientras esté montado en el soporte. No permita que el fluido de corte entre en el motor de la perforadora;
- Antes de usar, asegúrese de que el protector de seguridad móvil funcione correctamente;
- En caso de que el cortador se atasque, apague la máquina, desconéctela de la fuente de alimentación y, a continuación, elimine el motivo del atasco antes de volver a encender la máquina.

Riesgo residual

A pesar de seguir las normas de seguridad pertinentes y su aplicación, no se pueden evitar ciertos riesgos residuales. Estos son:

- Deterioro de la audición;
- Riesgo de lesiones personales por partículas voladoras;
- Riesgo de quemaduras debido a que los accesorios se calientan durante el funcionamiento;
- Riesgo de lesiones personales debido al uso prolongado.

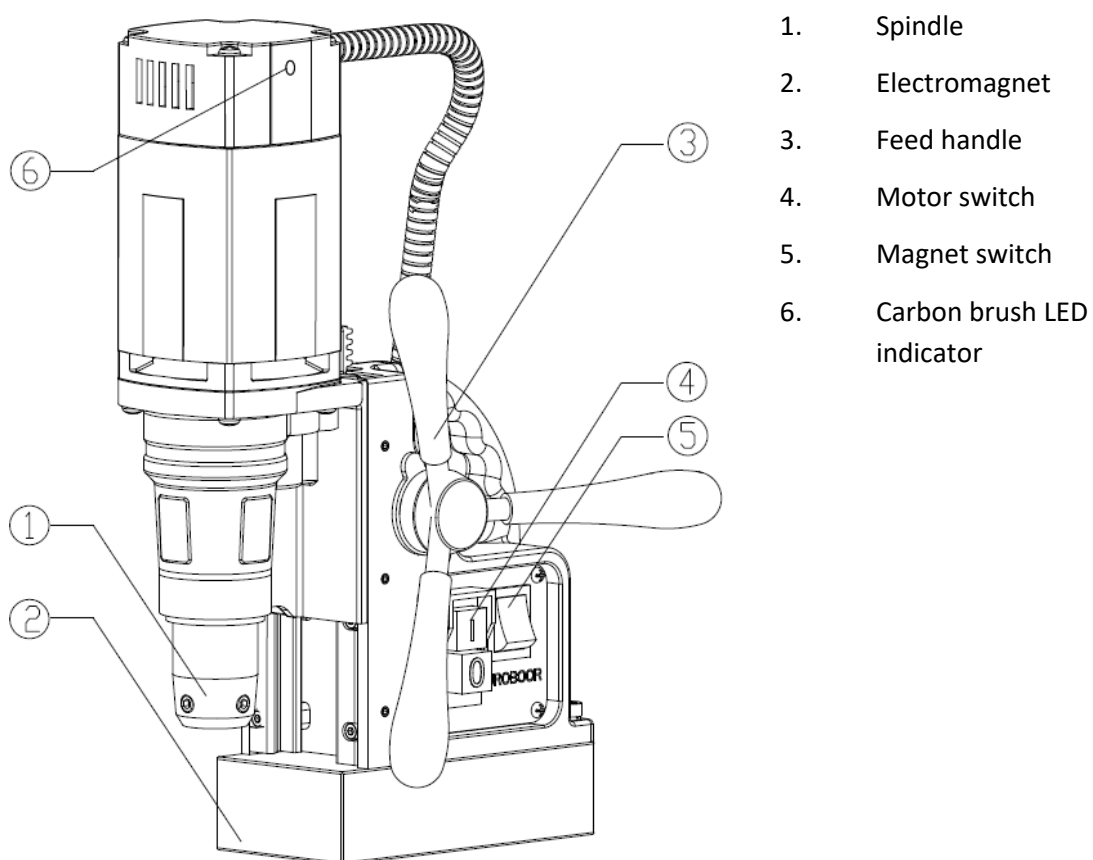
Trate siempre de reducir estos riesgos tanto como sea posible.

2. Descripción

2.1 Uso previsto

Esta taladradora magnética está diseñada para uso comercial como taladradora de materiales con superficie magnetizable mediante fresas anulares y brocas helicoidales, y para escariado y avellanado en un entorno protegido de la intemperie utilizando las herramientas de aplicación y accesorios recomendados por EUROBOOR. La máquina perforadora magnética se puede utilizar horizontalmente, verticalmente o por encima de la cabeza.

2.2 Características



[Imagen 2-1]

2.3 Contenido del caso

1 x Taladro magnético ECO.30S+
1 x Protector de seguridad
3 x asas
1 x llave hexagonal de 2,5 mm
1 x llave hexagonal de 3 mm
1 x llave hexagonal de 4 mm
1 x llave hexagonal de 5 mm
1 x sistema de lubricación
1 x cadena de seguridad
1 x manual de usuario
1 x protección auditiva de seguridad
1 x gafas de seguridad
1 x guantes de seguridad

2.4 Número de serie

El número de serie se menciona en la máquina tres veces: grabado en el marco, grabado en el imán y en el número de serie. pegatina en la carcasa del motor. N.º de serie adicional. Las pegatinas se proporcionan con la máquina para su administración.

El número de serie le ayudará a usted, a su distribuidor y a EUROBOOR a validar e identificar la máquina.

Por ejemplo:

0302006001

se desglosa en:

030 20 06 001

Serie de máquinas

Año de fabricación

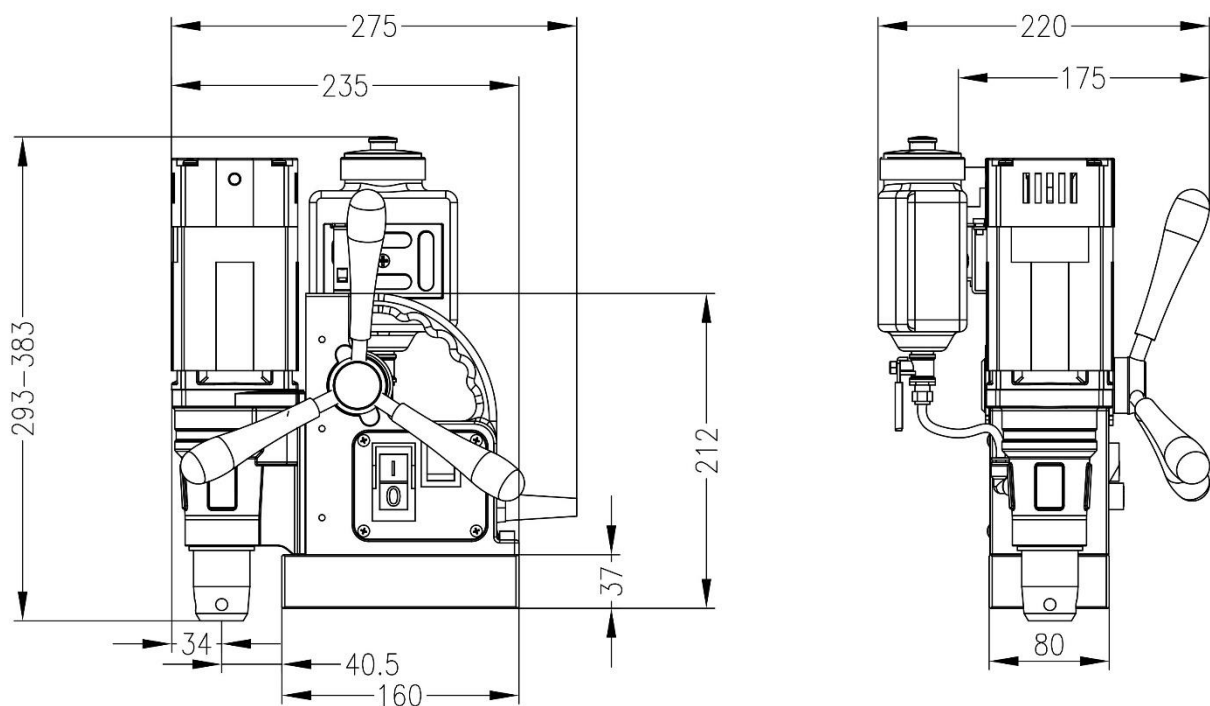
Mes de fabricación

Número de identificación

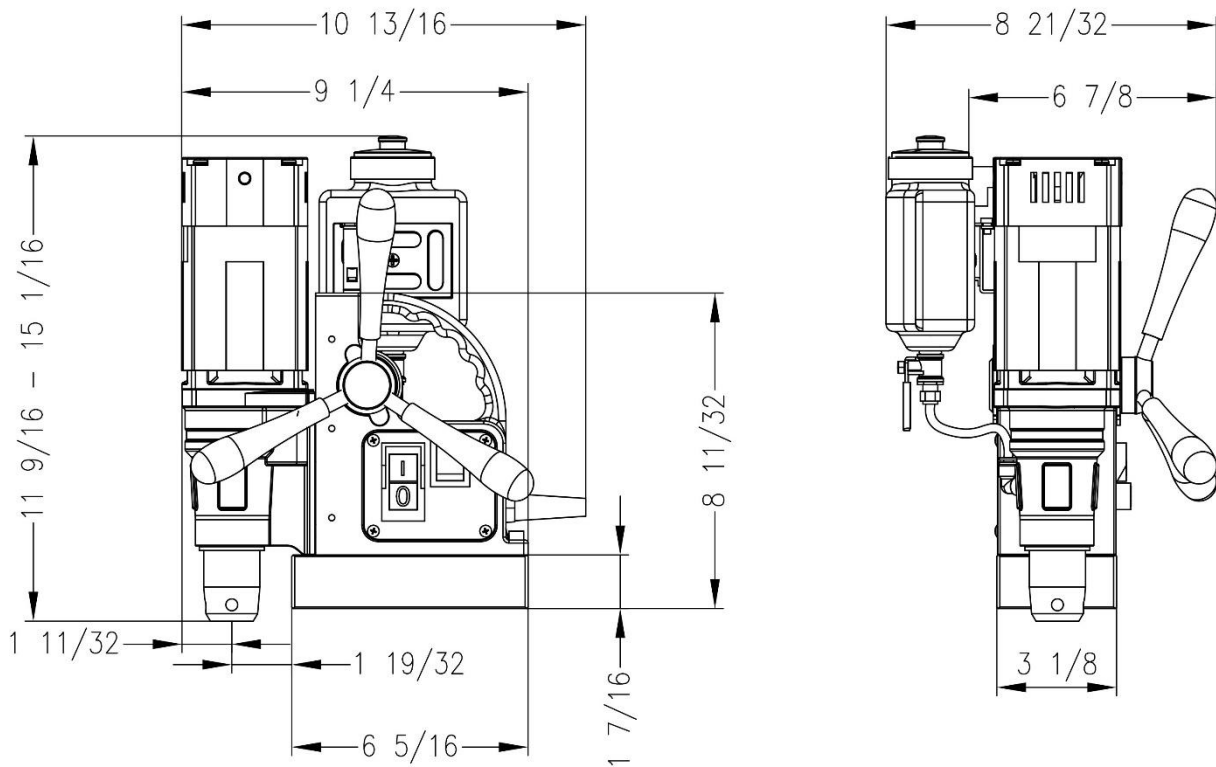
2.5 Datos técnicos

	Métrico	Imperial
Corte anular	Ø 12 - 30 mm	Ø 7/16" - 1 3/16"
Taladrado helicoidal	Ø 1 - 13 mm	Ø 1/16" - 1/2"
Threading	-	-
Avellanado	Ø 10 - 35 mm	Ø 3/8" - 1 3/8"
Largura	275 milímetros	10 13/16"
Ancho	190 milímetros	7 1/2"
Altura	293 - 383 milímetros	11 9/16" - 15 1/16"
Golpe	90 milímetros	3 9/16"
Peso	8,5 kg	18.7 libras
Imán (largo x ancho x alto)	160 x 80 x 37 mm	6 5/16" x 3 1/8" x 1 7/16"
Fuerza magnética	1.200 kg	2,645 libras
Potencia del motor	900 W	8.2 A
Potencia total	950 W	8.6 A
Velocidad (descargada)	775 rpm	
Velocidad (cargada)	400 rpm	
Husillo (Weldon)	19,05 milímetros	3/4"
Voltaje	220 - 240 V CA / 50 - 60 Hz	110 - 120 V CA / 60 Hz







Dimensiones (mm)



Dimensiones (pulgadas)



2.6 Símbolos

Símbolo	Término, significado	Explicación
	Leer la documentación	Asegúrese de leer la documentación de este manual de usuario y, específicamente, las "Instrucciones generales de seguridad" y la "Información de seguridad específica"
	Use protección para los oídos	Use protección para los oídos durante la operación
	Use protección para los ojos	Use protección para los ojos durante la operación
	Peligro/advertencia/precaución	¡Lea y aplique la información en el texto adyacente!
	Conformidad europea	Conformidad con las normas de salud, seguridad y protección del medio ambiente dentro del Espacio Económico Europeo (EEE)
	Clase de protección I	Producto con aislamiento básico y partes conductoras expuestas (táctiles) conectadas adicionalmente al conductor de tierra de protección

Símbolo	Término, significado	Explicación
	Compatibilidad electromagnética	Capaz de funcionar aceptablemente en su entorno electromagnético
	Comisión Electrotécnica Internacional	Conformidad con las normas internacionales de seguridad electrotécnica
	ISO9001	Certificado según el sistema de gestión de calidad ISO9001:2015
	UL	Certificado por Underwriters Laboratories (UL), un laboratorio reconocido para pruebas de seguridad aprobado por la agencia federal estadounidense OSHA
milímetro	milímetro	Unidad de medida de las dimensiones
"	Pulgada	Unidad de medida de las dimensiones
kg	Kilogramo	Unidad de medida de la masa
Libras	Libras	Unidad de medida de la masa
V	Voltio	Unidad de medida de la tensión eléctrica
Un	Amperio	Unidad de medida de la intensidad de la corriente eléctrica
W	Vatio	Unidad de medida para la salida
Rpm	revoluciones por minuto	Unidad de medida de las revoluciones

2.7 Medio ambiente



Recogida selectiva. Este producto no debe desecharse con la basura doméstica normal.



La recogida selectiva de productos y envases usados permite reciclar los materiales y volver a utilizarlos. La reutilización de materiales reciclados ayuda a prevenir la contaminación ambiental y reduce la demanda de materias primas.

Las regulaciones locales pueden prever la recolección separada de productos eléctricos del hogar, en los sitios de desechos municipales o en el minorista cuando compra un producto nuevo.

3. Preparación y ajuste

3.1 Montaje



ADVERTENCIA: Para reducir el riesgo de lesiones, apague la máquina y desconéctela de la fuente de alimentación antes de instalar y quitar accesorios, antes de ajustar o cambiar configuraciones o al realizar reparaciones. Asegúrese de que todos los interruptores estén en la posición APAGADO. Un arranque accidental puede causar lesiones.

Montaje de las asas de alimentación

1. Coloque cada una de las tres manijas de alimentación atornillándolas en el cubo en el sentido de las agujas del reloj;
2. Apriete firmemente con la mano.

Se supone que las asas deben mirar ligeramente hacia afuera. Tenga cuidado de no enroscar ninguno de los componentes.

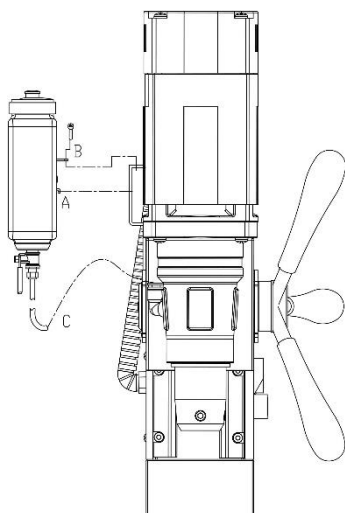
Montaje de la protección de seguridad

El resguardo de seguridad protege contra astillamientos y contactos accidentales y siempre debe montarse antes de la operación.

1. Sostenga el protector frente al imán, alinee las ranuras del protector con los orificios del imán;
2. Coloque los tornillos en los orificios ubicados en el costado del imán.



ADVERTENCIA: Utilice siempre el protector de seguridad.



Montaje del sistema de lubricación

El sistema de lubricación se puede utilizar para aplicaciones de perforación horizontal (la broca se utiliza verticalmente).

1. Cuelgue el depósito de refrigerante (A) en el soporte del depósito de refrigerante
2. Coloque y apriete el pasador de fijación (B)
3. Conecte la manguera de refrigerante (C) al accesorio de la caja de cambios. Asegúrese de que la manguera esté completamente conectada y apretadamente.
4. Para desconectar la manguera de refrigerante, presione el anillo azul en la conexión y tire suavemente de la manguera

[Imagen 3-1]

Montaje de la cadena de seguridad

1. Pase la cadena de seguridad a través de la abertura de la empuñadura del marco;
2. Envuelva la cadena alrededor de la pieza de trabajo;
3. Cierre bien la cadena con el candado.



ADVERTENCIA: Utilice siempre la cadena de seguridad cuando taladre verticalmente y/o boca abajo. La cadena de seguridad no sustituye la fuerza magnética de la taladradora magnética: simplemente se utiliza para asegurar contra caídas en caso de mal funcionamiento del imán.

3.2 Antes de su uso

Asegúrese de que la superficie de contacto del imán esté nivelada, limpia y libre de óxido. Retire cualquier barniz o imprimación. Cuando se trabaja con materiales que no son magnetizables, se deben utilizar dispositivos de fijación adecuados, que se pueden obtener como accesorios de EUROBOOR, por ejemplo, placa de succión, placa de vacío o máquina perforadora de tubos. Cuando se trabaja con materiales de acero con un espesor de material inferior a 6 mm, la pieza de trabajo debe reforzarse con una placa de acero adicional para garantizar el poder de sujeción magnético.

Compruebe si la máquina está dañada. Antes de utilizar la máquina, debe comprobar cuidadosamente los componentes de protección o los componentes ligeramente dañados para asegurarse de que funcionan perfectamente y según lo previsto. Compruebe que las piezas móviles estén en perfecto estado de funcionamiento, no se atasque y compruebe si las piezas están dañadas. Todas las piezas deben estar correctamente instaladas y cumplir todas las condiciones necesarias para garantizar el perfecto funcionamiento de la máquina. Los componentes de protección dañados deben ser reparados o reemplazados de acuerdo con las especificaciones de EUROBOOR o de cualquier distribuidor autorizado de EUROBOOR.

NO lo use en condiciones húmedas o en presencia de líquidos o gases inflamables.

NO permita que los niños entren en contacto con la máquina. Se requiere supervisión cuando los operadores sin experiencia utilizan esta máquina.

Seguridad eléctrica

El motor eléctrico ha sido diseñado para un solo voltaje. Compruebe siempre que la fuente de alimentación corresponde a la tensión de la placa de características.

Su taladro magnético EUROBOOR está diseñado en clase I (puesta a tierra) según la norma EN 61029-1. Se requiere cable de tierra.

Si el cable de alimentación está dañado, debe sustituirse por un cable especialmente preparado disponible en EUROBOOR o en su distribuidor EUROBOOR.

Cable de extensión

Si se requiere un cable de extensión, utilice un cable de extensión de 3 hilos aprobado adecuado para la entrada de energía de esta máquina (consulte los datos técnicos). El tamaño mínimo del conductor es de 1,5 mm² (para 220 V) o 14 AWG (calibre de cable de amperaje para 110 V). La longitud máxima es de 30 metros (± 100 pies).



ADVERTENCIA: Cuando utilice un carrete, ¡desenrolle siempre el cable por completo!

Consejos útiles

- Pruebe algunos proyectos simples utilizando material de desecho hasta que desarrolle una "sensación" para la máquina perforadora magnética;
- Deje que la máquina funcione durante un período de 8 a 10 horas antes de comenzar con operaciones grandes. No cargue demasiado la máquina durante este período de rodaje;
- Nunca utilice la máquina con una sobrecarga grave;
- Mantenga la máquina libre de humedad en todo momento para protegerla, protegerse a sí mismo y a los demás.

4. Uso de la máquina



ADVERTENCIA: Observe siempre las instrucciones de seguridad y la normativa aplicable.



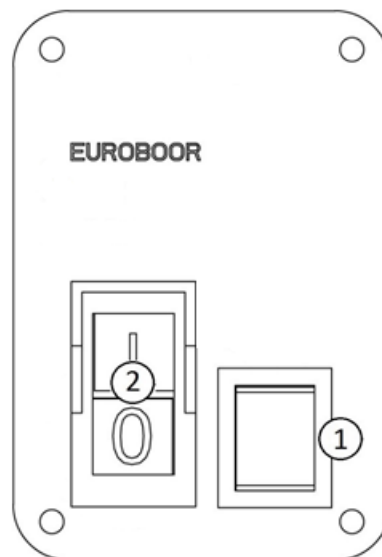
ADVERTENCIA: Para reducir el riesgo de lesiones personales graves, apague la máquina y desconéctela de la fuente de alimentación antes de realizar cualquier ajuste o quitar/instalar aditamentos o accesorios.

4.1 Panel de control

El panel de control está diseñado para ofrecer la máxima facilidad de uso y seguridad.

1. Interruptor magnético
2. Interruptor del motor

[Image 4-1]

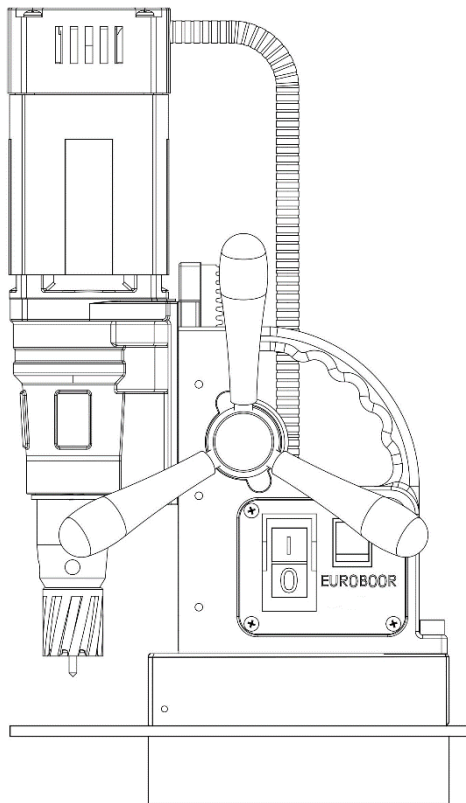


4.2 Electroimán bidireccional

Asegúrese de que la taladradora magnética esté colocada sobre una superficie lisa, limpia, nivelada y sólida sin objetos ni escombros para garantizar la máxima adherencia.

La pieza de trabajo debe tener al menos 6 mm (1/4") de grosor para que el imán se adhiera y taladre de forma segura. En caso de que la pieza de trabajo tenga entre 3 mm (1/8") y 6 mm (1/4"),

asegúrese de hacer una base adecuada para crear un buen campo magnético como se muestra a continuación.



[Imagen 4-2]

El electroimán funcionará mejor en superficies de al menos 10 mm (3/8") de grosor.

Cuando el electroimán no es capaz de crear un campo magnético lo suficientemente bueno, esto puede ser causado por:

- La superficie no es plana;
- La pieza de trabajo no es magnetizable (por ejemplo, aluminio);
- La pieza de trabajo está recubierta o pintada;
- La pieza de trabajo no es lo suficientemente gruesa.

Imán de 2 vías

Esta máquina está equipada con una función de imán de 2 vías. A la mitad de la fuerza magnética (600 kg o 1.323 libras), el imán se adhiere lo suficiente a la superficie como para mantener la máquina en posición mientras no está en uso. Y lo que es más importante, consume menos energía, genera menos calor y, como consecuencia, el imán durará más. Solo con la fuerza magnética completa (1.200 kg o 2.645 libras) la máquina se puede utilizar para perforar.

Usando el imán de 2 vías:

1. Coloque y coloque la máquina en la pieza de trabajo;

2. Para activar el imán a la mitad de la fuerza magnética, presione el interruptor magnético ROJO. El interruptor magnético se encenderá (ROJO);
3. Para obtener toda la fuerza magnética, presione el interruptor VERDE del motor "I" (consulte el siguiente párrafo);
4. Para desactivar el imán, primero presione el interruptor del motor ROJO "O" para volver a la mitad de la fuerza magnética y luego presione el interruptor magnético ROJO nuevamente.

Queremos señalar que las precauciones y el indicador mencionados anteriormente no garantizan que el imán no se desprenda del material. EUROBOOR no se hace responsable de que el imán no funcione o funcione mal.

Asegúrese de que el imán se adhiera firmemente a la pieza de trabajo antes de encender la unidad de motor de la máquina perforadora magnética. Los imanes EUROBOOR tienen dos bobinas; asegúrese de que ambas bobinas estén en contacto con el material. No conecte ninguna otra máquina a la misma toma de corriente a la que está enchufada la máquina perforadora magnética, ya que puede provocar la pérdida de fuerza magnética.

Utilice siempre la cadena de seguridad incluida. Taladrar por encima de la cabeza es extremadamente peligroso y no se recomienda. Para el uso de taladros magnéticos en tubos, materiales no planos o no magnéticos, nos remitimos a nuestro catálogo o a nuestro sitio web www.euroboor.com donde se pueden encontrar varios sistemas de apriete al vacío, sistemas de sujeción de tubos y máquinas de tubos.

4.3 Encendido y apagado del motor

La unidad del motor solo se puede encender cuando se activa el imán. Para encender el motor, presione el botón VERDE con la marca "I". Para apagar el motor, presione el botón ROJO con la marca "O".

4.4 Seguridad GYRO-TEC

Esta taladradora magnética EUROBOOR está equipada con la funcionalidad de seguridad GYRO-TEC. Cuenta con un sensor giroscópico que detecta la aceleración y el desplazamiento en cualquier dirección. Cada vez que la máquina reconoce un movimiento repentino o no deseado, el motor se apagará automáticamente por la electrónica de la máquina. Esta funcionalidad de seguridad ofrece protección al usuario en diversas circunstancias, tales como:

- Pérdida repentina de fuerza magnética durante el funcionamiento;
- Vibración excesiva causada por un procedimiento de perforación incorrecto, herramientas de corte desgastadas, etc.;
- Desplazamiento repentino de la pieza de trabajo a la que está unida la máquina perforadora magnética.

Al apagarse automáticamente el motor, se reduce el riesgo de dañar o herir la máquina, las herramientas, la pieza de trabajo y el operador.

Cada vez que se enciende el motor, la electrónica de la máquina necesita un momento para ejecutar una verificación del sistema e iniciar el sistema de seguridad. La función de seguridad GYRO-TEC se activa 3 segundos después de arrancar el motor.

Es muy importante tener en cuenta que esta funcionalidad aumenta el nivel de seguridad, pero no impide que el operador utilice la máquina de forma incorrecta. El operador siempre debe seguir las instrucciones descritas en este manual y tomar todas las precauciones de seguridad necesarias.

4.5 Protección de energía

La función de protección de energía es doble; Consiste en protección contra fluctuaciones de potencia y protección contra sobretensiones. Los componentes de seguridad especiales integrados en la electrónica de la máquina la hacen más fiable en situaciones en las que la fuente de alimentación puede ser de calidad variable debido a factores:

- Alrededor del lugar de trabajo, por ejemplo, causado por el encendido de dispositivos eléctricos de alta potencia o poco fiables, un disyuntor roto o un cableado defectuoso;
- Fuera del lugar de trabajo, por ejemplo, causado por una red eléctrica inestable o un rayo.

Una máquina con esta característica es capaz de hacer frente a fluctuaciones de tensión y frecuencia nominales estándar que van desde:

- 110 voltios a 130 voltios y 45 Hz a 65 Hz, o
- De 220 voltios a 240 voltios y de 45 Hz a 65 Hz

reduciendo la probabilidad de avería y minimizando el tiempo de inactividad y el coste de reparación.

Protección contra fluctuaciones de potencia

Cuando la frecuencia es demasiado alta (por encima de 65 Hz) o demasiado baja (por debajo de 45 Hz), el motor no arrancará. Si la frecuencia de la fuente de alimentación cae fuera del rango durante su trabajo de perforación, el motor se apagará automáticamente. La máquina volverá a funcionar normalmente cuando se haya restablecido la frecuencia normal.*

Protección contra sobretensiones

Más allá de la tensión nominal, una máquina con esta característica es capaz de hacer frente a picos de tensión de hasta 4.000 voltios (1-2 μ s)*. Dependiendo de la altura de la espiga, puede ser necesario reemplazar los fusibles incorporados, la unidad de control o el interruptor de encendido, pero otras partes valiosas como el motor y el imán estarán protegidas.

***Descargo de responsabilidad: Euroboor no se hace responsable de ningún daño causado a la máquina debido a problemas eléctricos en el lugar de trabajo. La protección mencionada anteriormente no está garantizada en todos los casos de picos de tensión y/o fluctuaciones de frecuencia. Euroboor no acepta ninguna responsabilidad cuando se trata de que la protección de energía no funcione o funcione mal.**

En el caso de que el motor se apague automáticamente como autoprotección, debe:

1. Apague el imán;

2. Desconecte la máquina de la fuente de alimentación;
3. Solucione el origen del problema, ya sea de la siguiente manera:
 - Asegurarse de que los problemas con la fuente de alimentación estén solucionados;
 - Conecte la máquina a una fuente de alimentación diferente y confiable;
4. Continúe utilizando la máquina como se describe en este manual del usuario.

4.6 Escobillas de carbón

Esta máquina está equipada con escobillas de carbón con dos características de protección. El propósito de ambas funciones es programar un servicio oportuno y evitar costos adicionales por tiempo de inactividad inesperado o reemplazo innecesario de piezas.

Indicador de desgaste de las escobillas de carbón

En la parte superior de la carcasa del motor encontrará una luz LED integrada. En circunstancias normales, esta luz está apagada. La luz LED comenzará a encenderse en rojo cuando las escobillas de carbón se desgasten a un nivel en el que se recomienda reemplazarlas.

El tiempo de funcionamiento restante real depende del uso de la máquina, pero puede ser de hasta 12 horas de funcionamiento. Esto permite programar el servicio de la máquina y evitar tiempos de inactividad inesperados.

Apagado automático

Como protección adicional, cuando las escobillas de carbón están realmente desgastadas a un nivel en el que se necesita reemplazarlas, el motor se apagará automáticamente. Esto evita que la armadura se dañe. Durante el apagado automático, el indicador de desgaste de las escobillas de carbón no se enciende.

Para la sustitución de las escobillas de carbón, véase el capítulo 6. Mantenimiento.

4.7 Lubricación de la herramienta

Aplicaciones horizontales

Para utilizar el sistema de lubricación, el tanque debe llenarse con un lubricante de corte.

1. Asegúrese de que el regulador de flujo esté cerrado;
 2. Desenrosque la tapa;
 3. Llene el recipiente con lubricante de corte;
 4. Vuelva a enroscar la tapa.
- Ajuste el flujo de fluido según sea necesario utilizando el regulador de flujo;
 - Agregue más lubricante de corte cuando las virutas (virutas de metal) se vuelvan azules.

Aplicaciones verticales y aéreas

Sumerja el cortador en pasta de corte o aplique un aerosol adecuado.



ADVERTENCIA: No utilice el sistema de lubricación en aplicaciones de perforación vertical o aérea. En su lugar, utilice la pasta de corte o el spray EUROBOOR.

Asegúrese de utilizar solo lubricantes de corte adecuados. EUROBOOR ofrece una amplia gama de lubricantes de corte para todas las combinaciones de herramientas y materiales. Una lubricación adecuada le ayudará a crear resultados mejores y más rápidos, y a prolongar la vida útil de sus herramientas.

5. Trabajar con accesorios de perforación

5.1 Cortadores anulares

Los cortadores anulares solo cortan el material en la periferia del orificio, en lugar de convertir todo el orificio en virutas. Como resultado, la energía requerida para hacer un agujero es menor que para una broca helicoidal. Al perforar con un cortador anular, no es necesario perforar un orificio piloto.



ADVERTENCIA: No toque el cortador ni las partes cercanas al cortador inmediatamente después de la operación, ya que pueden estar extremadamente calientes y causar quemaduras en la piel. Asegúrese de que no haya nadie en el área de trabajo donde se expulsa el núcleo de metal ().

Condiciones de perforación

La facilidad con la que se puede perforar el material depende de varios factores, incluida la resistencia a la tracción y

Resistencia a la abrasión. Si bien la dureza y/o la resistencia son el criterio habitual, pueden existir amplias variaciones en la maquinabilidad entre materiales que muestran propiedades físicas similares.

Las condiciones de taladrado dependen de los requisitos de vida útil de la herramienta y acabado de la superficie. Estas condiciones están aún más restringidas por la rigidez de la herramienta y la pieza de trabajo, la lubricación y la potencia de la máquina disponible. Cuanto más duro sea el material, menor será la velocidad de corte.

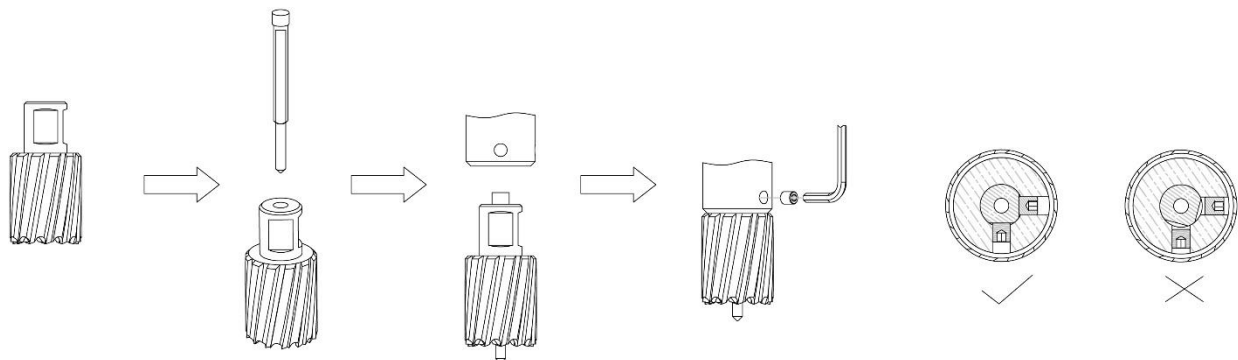
Algunos materiales de baja dureza contienen sustancias abrasivas que conducen a un rápido desgaste del filo de corte a

Altas velocidades. Las velocidades de avance se rigen por la rigidez de la configuración, el volumen de material a eliminar, la superficie acabado y potencia disponible de la máquina.

Perforar un agujero

Ahora que ha leído la información y las recomendaciones de seguridad anteriores, está listo para comenzar a perforar. Siga estos 12 pasos para obtener el mejor resultado de perforación:

1. Instale el cortador anular:
 - Coloque el pasador piloto en el cortador;
 - Alinee las caras planas del vástago del cortador con los tornillos del portaherramientas;
 - Asegúrese de que el vástago del cortador esté ingresado completa y correctamente;
 - Apriete los tornillos con la llave Allen suministrada;



[Imagen 5-1]

2. Marque con precisión el centro del agujero;
3. Utilice el pasador piloto para colocar la máquina en la posición correcta, con la punta del pasador piloto para que coincida con el centro marcado del orificio;
4. Encienda el imán y verifique que el taladro esté en la posición correcta y que la máquina esté apretada contra la pieza de trabajo;
5. Abra la válvula de su sistema de lubricación para liberar el aceite;
6. Encienda el motor y deje que funcione a la velocidad requerida;
7. Gire las manijas de alimentación para comenzar a perforar. Aplique solo una ligera presión cuando el cortador anular toque el metal. No empuje el cortador anular con fuerza en el metal;
8. Aplique una presión regular mientras perfora. El rendimiento de perforación no mejora al ejercer más presión sobre la máquina. Demasiada presión sobrecargará el motor y su cortador anular se desgastará antes;

Una viruta de hierro continua y no descolorida es un signo de velocidad de perforación correcta y un cortador afilado y bien enfriado. ¡Deja que el cortador haga el trabajo y dale tiempo para cortar el metal!

9. Ajuste el suministro de aceite cuando sea necesario;
10. Aplique menos presión cuando el taladro corte el material. La será empujada fuera del cortador por el pasador piloto;
11. Gire las manijas de alimentación para colocar el motor en la posición más alta y apague la unidad del motor;
12. Retire las rebabas, las virutas de metal y limpie el cortador y la superficie sin lesionarse.



ADVERTENCIA: ¡La de metal puede estar afilada y muy caliente!

5.2 Brocas helicoidales

Utilice brocas helicoidales con vástago Weldon de 19,05 mm (3/4") (código EUROBOOR SPI o SSPI). Alinee las caras planas del vástago del cortador con los tornillos del husillo. Asegúrese de que el vástago esté completamente ingresado y correctamente. Apriete los tornillos con la llave Allen suministrada.

5.3 Taladros escalonados y avellanadores

Utilice taladros escalonados para escariar o taladros avellanadores para avellanar y siga los pasos mencionados en los párrafos anteriores.

6. Mantenimiento

Su taladro magnético EUROBOOR ha sido diseñado para funcionar durante un largo período de tiempo. El funcionamiento satisfactorio continuo depende del cuidado adecuado de la herramienta y de la limpieza regular.



PRECAUCIÓN: Para reducir el riesgo de lesiones, apague la máquina y desconéctela de la fuente de alimentación antes de instalar y quitar accesorios, antes de ajustar o cambiar configuraciones o al realizar reparaciones. Asegúrese de que el interruptor esté en la posición OFF. Un arranque accidental puede causar lesiones.

Al igual que todas las máquinas perforadoras magnéticas con partes móviles, su máquina perforadora magnética EUROBOOR también necesita un servicio de mantenimiento regular. A continuación se presentan algunas recomendaciones:

Compruebe visualmente si la máquina está dañada

La máquina debe ser revisada antes de operar para detectar cualquier signo de daño que afecte el funcionamiento de la máquina. Se debe prestar especial atención al cable principal, si la máquina parece estar dañada, no debe utilizarse. Si no lo hace, puede causar lesiones o la muerte.

Limpieza

- Limpie toda la suciedad, el polvo, las virutas de metal y las rebabas de su máquina perforadora magnética;
- Sople la suciedad y el polvo de la carcasa principal con aire seco con la misma frecuencia con la que se vea que la suciedad se acumula dentro y alrededor de las rejillas de ventilación. Use protección ocular aprobada y una máscara antipolvo aprobada;
- Nunca utilice disolventes u otros productos químicos agresivos para limpiar las partes no metálicas de la herramienta. Estos productos químicos pueden debilitar los materiales utilizados en estas piezas. Use un paño humedecido solo con agua y jabón suave. Nunca permita que entre líquido en la herramienta; Nunca sumerja ninguna parte de la herramienta en un líquido.

Funcionamiento de la máquina

Se debe comprobar el funcionamiento de las máquinas para garantizar que todos los componentes funcionan correctamente. Reemplace las piezas defectuosas inmediatamente. Esto evita que las piezas que funcionan correctamente se dañen.

Comprobar la base magnética

Antes de cada operación, se debe verificar la base magnética para asegurarse de que la base esté plana y que no haya daños. Una base de imán desigual hará que el imán no se sostenga de manera tan eficiente y puede causar lesiones al operador. Cuando la máquina esté fuera de uso durante un período prolongado, aplique una pequeña cantidad de aceite de máquina en la parte inferior de la base magnética para protegerla contra el óxido. Limpie la base magnética de nuevo con el próximo uso.

Revise el aceite de la caja de cambios (IBO. G101)

El aceite debe revisarse una vez al mes para asegurarse de que todos los componentes móviles estén cubiertos para evitar el desgaste. El aceite debe cambiarse al menos una vez al año para asegurarse de obtener lo mejor de la máquina.

Reemplazo de escobillas de carbón

Programa para reemplazar las escobillas de carbón cuando se encienda el indicador LED de las escobillas de carbón. El tiempo de funcionamiento restante depende del uso de la máquina. Cuando las escobillas de carbón estén completamente desgastadas, la máquina se apagará automáticamente. Reemplace las escobillas de carbón simultáneamente para que vuelva a funcionar.

Comprobar la armadura

Esto debe verificarse al menos una vez al mes para verificar si hay signos visuales de daño en el cuerpo o en el conmutador. Se verán algunos signos de desgaste en el conmutador durante un período de tiempo, esto es normal ya que esta es la parte que entra en contacto con las escobillas, pero cualquier signo de daño anormal significa que la pieza debe ser reemplazada.

Ajuste de la corredera

Un requisito esencial de la máquina es que la corredera pueda moverse de manera suave y controlada, libre de movimientos laterales y vibraciones. Esta situación se puede mantener mediante el ajuste periódico de la corredera y se puede lograr de la siguiente manera:

1. Coloque la máquina en posición vertical y, por medio del cabrestante, levante la corredera a su posición más alta. Limpie los rieles de aluminio y aplique una pequeña cantidad de aceite ligero para máquinas a las superficies de desgaste;
2. Introduzca suavemente el tornillo de ajuste con la llave Allen 2.5 suministrada hasta que se encuentre una ligera resistencia. Siga su camino hacia abajo ajustando todas las tuercas y tornillos de ajuste;
3. Opere la corredera hacia arriba y hacia abajo varias veces para probar el movimiento y realizar los ajustes adicionales necesarios. Trate de asegurarse de que todos los tornillos ejerzan una presión uniforme sobre la corredera de arriba a abajo. Una corredera perfectamente ajustada funcionará libremente hacia arriba y hacia abajo sin ningún movimiento lateral.

Lubricación del recorrido de alimentación

El recorrido de alimentación debe lubricarse periódicamente con grasa para garantizar un funcionamiento suave.

1. Eleve la unidad del motor a la posición más alta posible;
2. Lubrique la guía de cola de milano en ambos lados;
3. Lubrique la cremallera de engranajes.

Después de un uso repetido, la cremallera puede aflojarse. Si es necesario, ajuste el conjunto de autobloqueo

tornillos en el lado izquierdo. Apriete los tornillos en serie hasta que la cremallera se mueva libremente en la guía de cola de milano pero no permita que el motor se tambalee.

Reparación, modificación e inspección

La reparación, modificación e inspección de las taladradoras magnéticas EUROBOOR debe ser realizada por EUROBOOR o por un distribuidor autorizado de EUROBOOR. La lista de piezas de repuesto será útil si se presenta con la máquina al distribuidor de EUROBOOR para su servicio cuando solicite reparación u otro tipo de mantenimiento.

Las máquinas EUROBOOR se mejoran y modifican constantemente para incorporar los últimos avances tecnológicos. En consecuencia, algunas piezas (es decir, los números de pieza y/o el diseño) pueden modificarse sin previo aviso. Además, debido al programa continuo de investigación y

desarrollo de EUROBOOR, las especificaciones de las máquinas están sujetas a cambios sin previo aviso.



ADVERTENCIA: *Dado que los accesorios, aparte de los ofrecidos por EUROBOOR, no han sido probados con esta máquina, el uso de dichos accesorios con esta herramienta podría ser peligroso. Para reducir el riesgo de lesiones, solo se deben utilizar los accesorios recomendados por EUROBOOR con esta máquina.*

Consulte a su distribuidor para obtener más información sobre los accesorios adecuados.

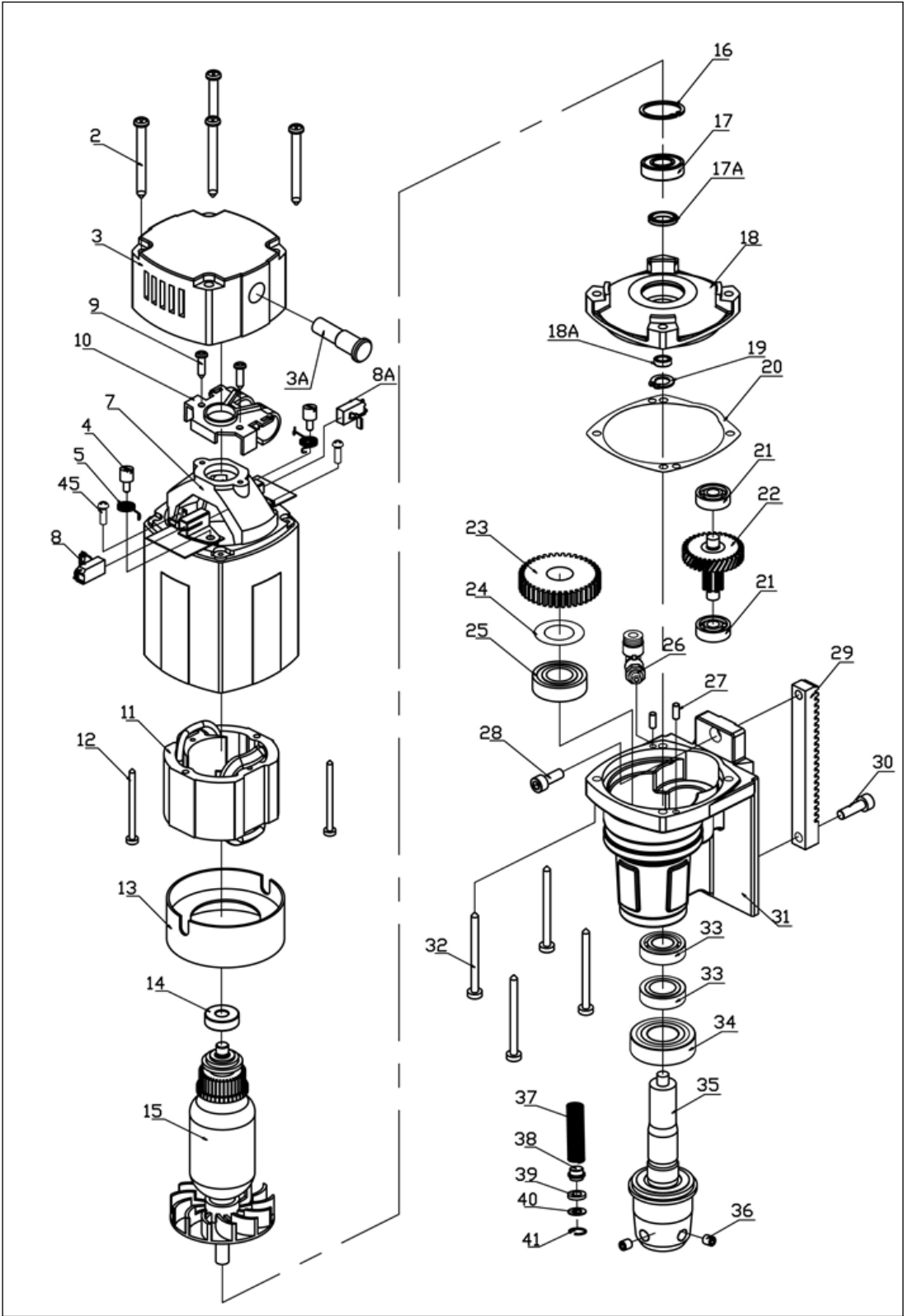
7. Solución de problemas

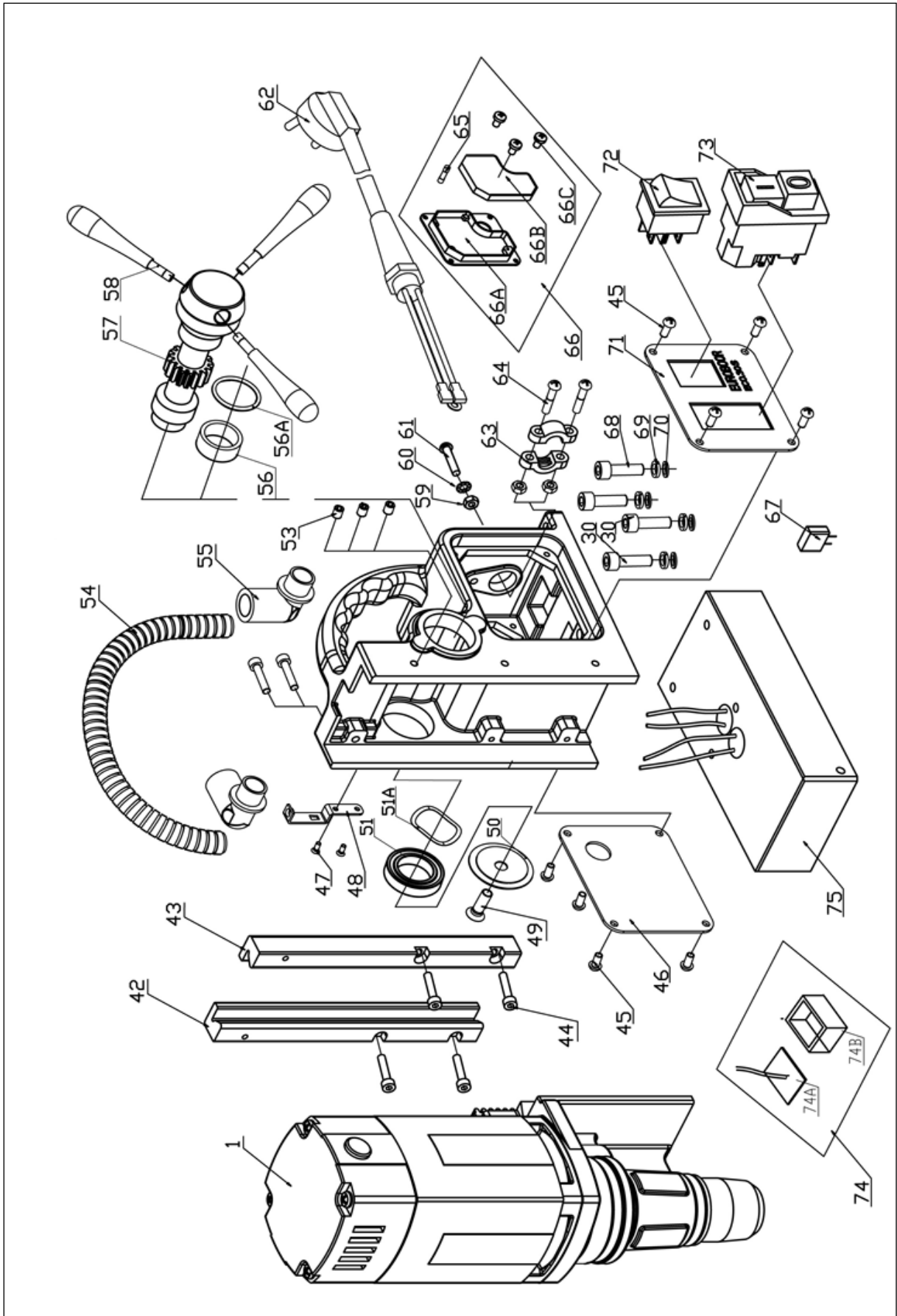
El imán y el motor no funcionan	<ul style="list-style-type: none"> - El interruptor magnético no está conectado a la fuente de alimentación - Cableado dañado o defectuoso - Fusible defectuoso - Interruptor magnético defectuoso - Unidad de control defectuosa - Fuente de alimentación defectuosa
El imán funciona, el motor no funciona	<ul style="list-style-type: none"> - Cableado dañado o defectuoso - Las escobillas de carbón están atascadas o desgastadas - Interruptor magnético defectuoso - Interruptor de encendido/apagado defectuoso - Unidad de control defectuosa - Armadura y/o campo defectuosos
El imán no funciona, el motor sí	<ul style="list-style-type: none"> - Imán defectuoso - Cableado defectuoso del imán - Unidad de control defectuosa
Los cortadores anulares se rompen rápidamente, los orificios son más grandes que el cortador anular	<ul style="list-style-type: none"> - Despeje en la guía - Husillo doblado - El eje que se extiende desde el motor está doblado - Pasador piloto doblado
Motor funcionando bruscamente y/o agarrotándose	<ul style="list-style-type: none"> - Husillo doblado - El eje que se extiende desde el motor está doblado - Guía triangular no montada recta - Suciedad entre el husillo y la guía triangular
El motor comienza a funcionar cuando se enciende el interruptor magnético	<ul style="list-style-type: none"> - Relé dañado o defectuoso en la unidad de control
Motor que emite un sonido de traqueteo	<ul style="list-style-type: none"> - Anillo dentado (parte inferior de la armadura) desgastado - Equipo(s) desgastado(s) - No hay aceite en la caja de cambios
El motor zumba, chispas grandes y el motor no tiene fuerza	<ul style="list-style-type: none"> - Armadura dañada (quemada) - Campo quemado - Escobillas de carbón desgastadas
El motor no arranca o falla	<ul style="list-style-type: none"> - Cableado dañado o defectuoso - Suciedad en la unidad de control del sensor - Imán defectuoso o suelto en la parte superior de la armadura - Unidad de control (sensor) dañada o defectuosa - Daños en la armadura o en la bobina de campo - Escobillas de carbón dañadas o defectuosas
Guiar requiere un gran esfuerzo	<ul style="list-style-type: none"> - La guía está demasiado apretada - La guía está seca, necesita ser engrasada - Sistema de guía/cremallera/rotación sucio o dañado

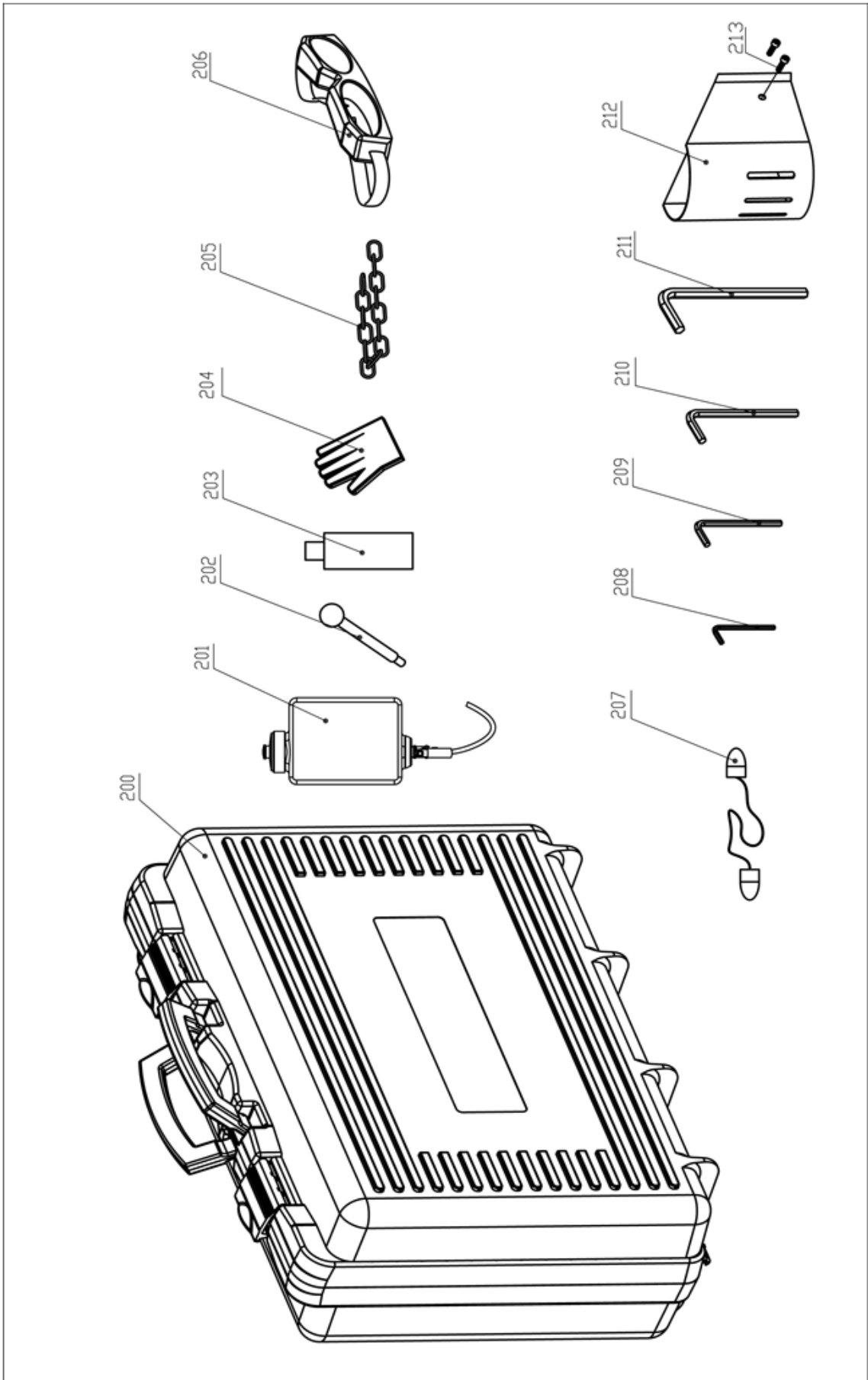
Fuerza magnética insuficiente	<ul style="list-style-type: none"> - Cableado dañado o defectuoso - La parte inferior del imán no está limpia y seca - La parte inferior del imán no es plana - La pieza de trabajo no es de metal desnudo - La pieza de trabajo no está limpia o plana - La pieza de trabajo mide menos de 6 mm (demasiado delgada) - Unidad de control defectuosa - Imán defectuoso
Trama bajo tensión	<ul style="list-style-type: none"> - Cableado dañado / defectuoso - Imán defectuoso - Motor muy sucio
El fusible se funde cuando se enciende el interruptor magnético	<ul style="list-style-type: none"> - Cableado dañado o defectuoso - Fusible de valor incorrecto - Interruptor magnético defectuoso - Unidad de control defectuosa - Imán defectuoso
El fusible se funde cuando se enciende el motor	<ul style="list-style-type: none"> - Cableado dañado o defectuoso - Fusible de valor incorrecto - Motor funcionando de forma brusca - Armadura y/o campo defectuoso - Escobillas de carbón desgastadas - Unidad de control defectuosa
Sistema de rotación de carrera libre demasiado larga	<ul style="list-style-type: none"> - Cremallera suelta o defectuosa - Sistema de rotación defectuoso

8. Despiece y lista de piezas de repuesto

8.1 Despiece







8.2 Lista de piezas de repuesto

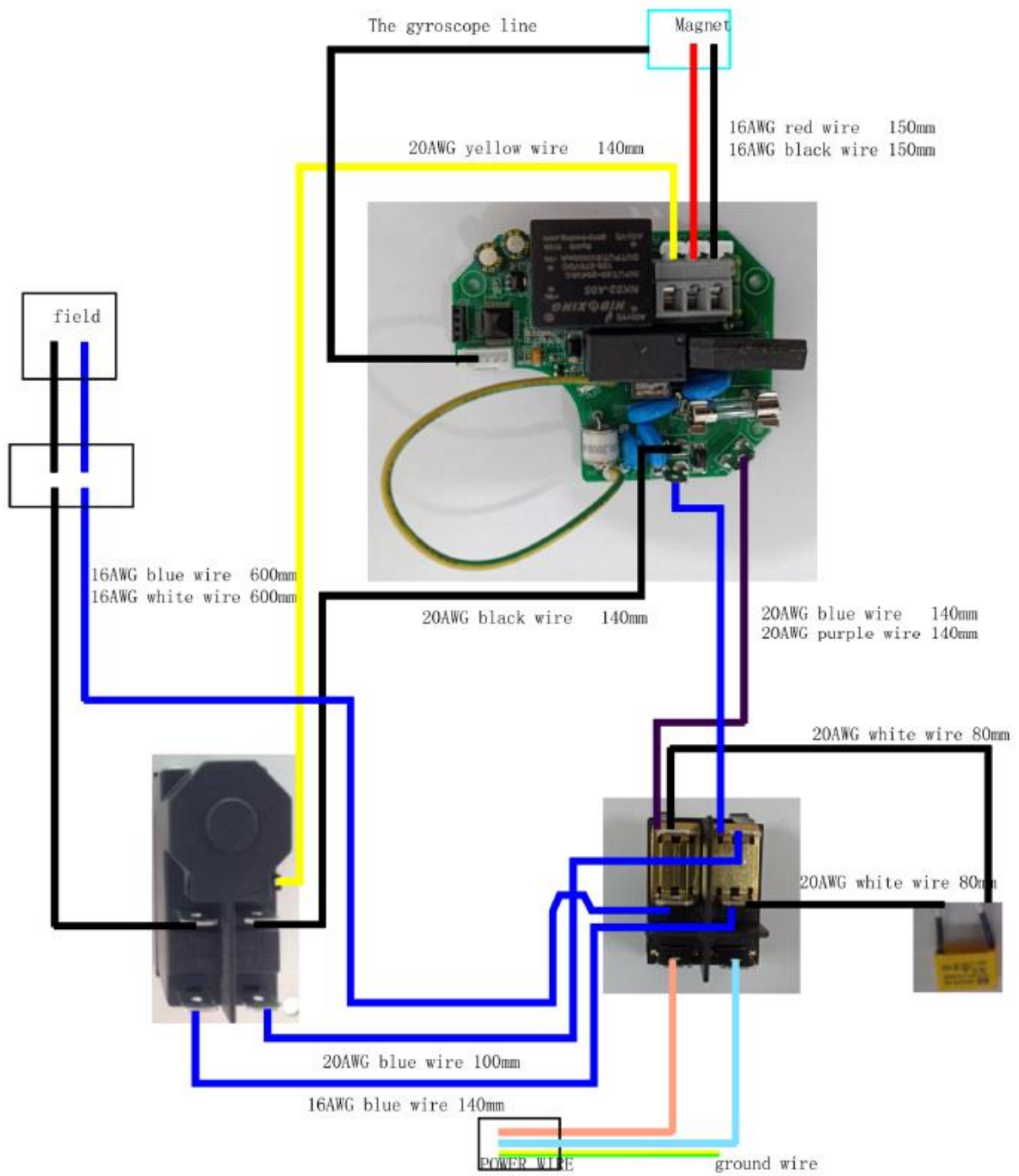
No.	Part no.	Description	Qty
1	030S.1001	ECO.30S+ motor unit 220V	1
	030S.1001A	ECO.30S+ motor unit 110V	
2	036.0043	Torx screw M4.8 x 55	4
3	032.0111Z	End cover	1
3A	P020.0278	LED indicator red alarm 220V	1
	P020.0278A	LED indicator red alarm 110V	
4	032.0136	Screw for spring	2
5	032.0141	Spring	2
7	032.0241	Housing incl. carbon brush holder	1
8(A)	Carbon.30+	Carbon brush set 220V	1
	Carbon.30A+	Carbon brush set 110V	
9	032.0116	Screw M4 x 16	2
10	032.0131-1	Adapter ring cap	1
11	032.0151	Field 220V	1
	032.0152	Field 110V	
12	032.0156	Screw BK 4 x 55	2
13	032.0161	Baffle	1
14	032.0126	Bearing 608ZZ 8 x 22 x 7	1
15	030S.0181	Armature 220 Volt	1
	030S.0182	Armature 110 Volt	
16	032.0166	Circlip 472/28/1.2	1
17	050.9070	Bearing 6001V V	1
17A	050.0064	Oil bearing 15 x 21 x 3	1
18	040S.0236X	Inner gear plate	1
18A	040S.0065	Rotor iron seal	1
19	020.0308	Circlip	1
20	040S.0128	Gasket	1
21	032.0221	Bearing 608 8 x 22 x 7	2
22	032.0226	First gear 34 T	1
	032.0231	Axle 8T	
23	032.0186	Spindle gear 40T	1
24	032.0191	Adapter ring 17x24x0.2	1
25	032.0196	Bearing 6003 17x35x10	1
26	KSP.S	Coolant connector Quick (blue ring)	1
27	050.0025	Pin 4 x 10	2
28	030.0012	Screw motor housing	1

No.	Part no.	Description	Qty
29	030E.5029	Rack	1
30	020.0156	Bolt M6 x 20	1
31	030S.0008X	Gear box 110-220V	1
32	032.0216	Screw BK 5 x 40	4
33	030E.5033	Seal	2
34	030E.5034	Bearing nsk 6004 ddu	1
35	030E.5035	Spindle inc. spring set	1
36	020.0136	Grub screw M8 x 8	2
37	030E.5037	Spring set	1
38			
39			
40			
41			
42	030E.5042	Guide rail aluminium left ECO.30	1
43	030E.5043	Guide rail aluminium right ECO.30	1
44	020.0086/S	Rail screw for Mark II frame SS M4 x 20	6
45	020.0101	Panel screw BKVZ M4x8	10
46	PP.30/2	Rear panel ECO.30 220V	1
	030.0005XB	Rear panel ECO.30 110V	
47	KSP.MS	Screw M5 x 10	2
48	KSP.M/4	Tank holder ECO.30(S)	1
49	020.0081	End screw BKVZ M6 x 16	1
50	050.0030	Ender cover Ø36 X 3	1
51	050.0063	Bearing 6804 ZZ	1
51A	040.0023	Washer	1
52	030S.0001X	Frame	1
53	020.0056/S	Screw SS M5 x 6	3
54	030.B095	Motor cable complete	1
55	030E.5055	Coupling nut angle	2
56	032.0127A	Bearing	1
56A	030.0027	Washer	1
57	020.0061/Z	Capstan hub assembly	1
58	030.0030X	Arm for capstan	3
59	020.0182	Grounding screw/washer/nut	1
60			
61			

No.	Part no.	Description	Qty
62	030.B125	Main cable set 220V EU	1
	030.B125A	Main cable set 110V US	
	020.0036/AU	Main cable Australia	
	020.0036/UK	Main cable UK 220V	
	020.0036/UK 110-16A	Main cable UK 110V 16A	
	020.0031	Coupling nut PG11	1
59	020.0037	Cable clamp complete	1
63			
64			
65	020.0017	Fuse 5 x 20 F2A	1
66	030S.1004	Control unit	1
67	020.0257	Capacitance	1
68	020.0146	Screw M6 x 25	2
68A	020.0156	Bolt M6 x 20	2
69	020.0111	Washer M6 DIN7980	4
70	020.0112	Washer M6	4
71	030S.0004	Front panel ECO.30S+	1
72	020.0011-1	Magnet switch	1
73	030E.0091/Y	Motor switch 220V (5-pin) YELLOW	1
	030E.0092/Y	Motor switch 110V (5-pin) YELLOW	

No.	Part no.	Description	Qty
74	055.1041	Gyroscope PCB set	1
75	030E.5072/2	Magnet 220V	1
	030.1005A	Magnet 110V	
200	030S+.2010	Case ECO.30+ with sticker	1
201	KSP.Q2	Coolant tank Quick Connect 2015	1
202	KSP.P	Pin and knob for cooling tank	1
203	IBO.0.2L	Bottle 0.2LTR	1
204	PRM.61	EUROBOOR gloves M	1
	PRM.62	EUROBOOR gloves L	
	PRM.63	EUROBOOR gloves XL	
205	SAF.400	Safety chain (1 mtr) with lock	1
206	SAF.100	Safety goggles	1
207	SAF.200	Ear plugs	1
208	IMB.US2.5	Allen key 2.5 mm	1
209	IMB.US3	Allen key 3.0 mm	1
210	IMB.US4	Allen key 4.0 mm	1
211	IMB.US5	Allen key 5.0 mm	1
212	SAF.MDMS	Safety guard small	1
213	020.0511	Bolt M5 x 10	2
	IBO.G101	Gearbox oil	1

8.3 Diagrama de cableado



8.4 Garantía y servicio

Garantía

Euroboor B.V. garantiza que esta máquina perforadora magnética está libre de defectos de material y errores de mano de obra en condiciones normales de uso durante un período de 12 meses después de la fecha de compra.

Este período de 12 meses se puede extender a 24 meses en total registrando el producto en nuestro sitio web: <https://euroboor.com/support/register/>

Serial number:

Date of purchase:

Servicio

Para maximizar la vida útil de su máquina EUROBOOR, utilice siempre el servicio y las piezas de un canal de distribución oficial de EURODOOR. Siempre que lo necesite, póngase siempre en contacto con el punto de venta original o, si ya no existe, con el distribuidor de los productos EUROBOOR en su país.

8.5 Declaración de conformidad

DECLARACIÓN CE DE CONFORMIDAD



EUROBOOR BV
Kryptonstraat 110
2718 TD Zoetermeer
Países Bajos

declara que el siguiente aparato cumple con los requisitos básicos de seguridad y salud apropiados de las directrices de la CE basadas en su diseño y tipo, tal como fueron puestos en circulación por EUROBOOR BV.

<i>Denominación/función</i>	Taladradora magnética
<i>Marca</i>	EUROBOOR
<i>Tipos</i>	ECO.30 ECO.30S+
<i>Calificaciones y principal</i>	220 - 240 V, 50 - 60 Hz, Clase I 110 - 120 V, 60 Hz, Clase I
<i>Características</i>	Potencia del motor 900 W (8,2 A) Velocidad 775 rpm
<i>Directrices aplicables</i>	Directiva 2006/42/CE relativa a las máquinas 2014/30/UE sobre Compatibilidad Electromagnética (EMC)
<i>Normas utilizadas</i>	EN 55014-1:2017 EN 61000-3-2:2019 EN 61000-3-3:2013+A1:2019 EN 62841-1:2015
<i>Laboratorio de ensayos</i>	UL
<i>Número de certificado</i>	4789275154

Zoetermeer, 15 de abril de 2022

Albert Koster

Director Gerente