

Mode d'emploi

V 1.2 FR | Février 2022

**EUROBOOR**
FOR PROFESSIONALS BY PROFESSIONALS



Scie à ruban électrique

EBS.500



Félicitations pour l'achat de votre scie à ruban EUROBOOR EBS.500. Chez EUROBOOR, nous nous efforçons de dépasser les attentes de nos clients en développant et en fournissant des solutions de forage et de coupe portables haut de gamme et innovantes. Nous pensons qu'un professionnel comme vous doit pouvoir compter sur un fournisseur professionnel. Ce qui nous a amenés à devenir un acteur majeur dans le monde industriel, avec notre propre usine et plusieurs bureaux dans le monde. Tout cela parce que nous avons toujours été à l'écoute de nos clients et des demandes du marché.

Notre vision est axée sur le développement d'outils portables innovants qui ajoutent de la valeur pour nos clients et les facilitent dans leur travail quotidien. Nous ne perdons jamais de vue la durabilité, le gain de temps et les économies de coûts.

Profitez de votre nouvelle machine !

Avant d'utiliser votre scie à ruban, veuillez d'abord lire toutes les instructions. Il s'agit notamment du manuel d'utilisation et de l'étiquette d'avertissement sur l'appareil lui-même. Avec une utilisation, des soins et une maintenance appropriés, votre modèle vous fournira des années de performances de coupe efficaces.

POUR RÉDUIRE LE RISQUE DE BLESSURE, L'UTILISATEUR DOIT LIRE ET COMPRENDRE
TOUTES LES INSTRUCTIONS

Pour consulter tous nos bureaux et leurs coordonnées, veuillez visiter : www.euroboor.com

Le manuel original a été produit en anglais. En cas de divergence dans les traductions, il faut se référer à la version originale pour plus de précisions.

Table des matières

1. Sécurité	4
1.1 Consignes générales de sécurité	4
1.2 Informations de sécurité spécifiques	8
2. Descriptif	11
2.1 Utilisation conforme à la destination	11
2.3 Contenu de la boîte	13
2.4 Numéro de série	13
2.5 Caractéristiques techniques	14
2.6 Symboles	15
2.7 Environnement	16
3. Préparation et réglage.....	17
3.1 Assemblage.....	17
3.2 Avant l'utilisation.....	18
3.3 Remplacement de la bande de scie	20
4. Utilisation de la machine	22
4.1 Allumer / éteindre la machine	22
4.2 Réglage de la vitesse de la machine	23
4.3 Réglage de l'angle de coupe	23
4.4 Serrage de la pièce	24
4.5 Réglage du guidage de la lame	26
4.6 Réglage du support de distance réglé	26
4.7 Réglage de la profondeur de coupe	27
4.8 Transports.....	27
5. Entretien.....	29
6. Dépannage.....	31
7. Vue éclatée et liste de pièces	32
7.1 Vue éclatée	32
7.2 Liste des pièces de rechange	34
8. Garantie et service	36
9. Certifications.....	37
9.1 Déclaration CE de conformité	37

1. Sécurité

1.1 Consignes générales de sécurité



AVERTISSEMENT : *Lors de l'utilisation de la scie à ruban électrique, des précautions de sécurité de base doivent toujours être suivies pour réduire le risque d'incendie, d'électrocution et de blessures.*



LISEZ ET COMPRENEZ TOUTES LES INFORMATIONS ET INSTRUCTIONS DE SÉCURITÉ. *Le non-respect des avertissements et des instructions peut entraîner un choc électrique, un incendie et/ou des blessures graves.*

CONSERVEZ TOUS LES AVERTISSEMENTS ET INSTRUCTIONS POUR RÉFÉRENCE FUTURE.

Ce manuel d'utilisation, y compris les « Instructions générales de sécurité », doit être conservé pour une utilisation ultérieure et joint à l'outil électrique, s'il est transmis ou vendu.

Le terme « outil électrique » dans les avertissements fait référence à votre outil électrique filaire fonctionnant sur secteur.

Veuillez également respecter les réglementations nationales en vigueur en matière de sécurité industrielle. Le non-respect des consignes de sécurité dans ladite documentation peut entraîner un choc électrique, des brûlures et/ou des blessures graves.

SÉCURITÉ DE LA ZONE DE TRAVAIL

1. Gardez votre zone de travail propre et bien éclairée. Les bancs encombrés et les zones sombres augmentent les risques d'accidents ;
2. N'utilisez pas d'outils électriques dans des atmosphères explosives, comme en présence de liquides, de gaz ou de poussières inflammables. Les outils électriques créent des étincelles qui peuvent enflammer la poussière ou les fumées.
3. Éloignez les passants, les enfants et les visiteurs pendant l'utilisation d'un outil électrique. Les distractions peuvent vous faire perdre le contrôle.

SÉCURITÉ ÉLECTRIQUE



DANGER

1. Les fiches de l'outil électrique doivent correspondre à la prise. Ne modifiez jamais la prise de quelque manière que ce soit. N'utilisez pas de fiches adaptatrices. Des fiches non modifiées et des prises assorties réduiront le risque de choc électrique.
2. Évitez tout contact corporel avec des surfaces mises à la terre telles que des tuyaux, des radiateurs, des cuisinières et des réfrigérateurs. Il y a un risque accru de choc électrique si votre corps est mis à la terre ou mis à la terre.
3. N'exposez pas les outils électriques à la pluie ou à l'humidité. L'eau pénétrant dans un outil électrique augmentera le risque de choc électrique.
4. N'abusez pas du cordon. N'utilisez jamais le cordon pour transporter l'outil électrique ou débranchez la fiche d'une prise. Gardez le cordon à l'abri de la chaleur, de l'huile, des arêtes vives ou des pièces mobiles. Remplacez immédiatement les cordons endommagés. Les cordons endommagés augmentent le risque de choc électrique.
5. Lorsque vous utilisez un outil électrique à l'extérieur, utilisez une **rallonge – ARRONDIE** – adaptée à une utilisation en extérieur. L'utilisation d'un cordon adapté à une utilisation en extérieur réduit le risque de choc électrique.
6. Si l'utilisation d'un outil électrique dans un endroit humide est inévitable, utilisez une alimentation protégée par un dispositif à courant résiduel (RCD). L'utilisation d'un RCD réduit le risque de choc électrique.

SÉCURITÉ PERSONNELLE



AVERTISSEMENT : *Portez des protections auditives et oculaires lors de l'utilisation de cet outil électrique.*

1. Restez vigilant, surveillez ce que vous faites et faites preuve de bon sens lorsque vous utilisez un outil électrique. N'utilisez pas la machine lorsque vous êtes fatigué ou sous l'influence de drogues, d'alcool ou de médicaments. Un moment d'inattention lors de l'utilisation d'outils électriques peut entraîner des blessures graves.
2. Utilisez un équipement de protection individuelle. Portez toujours des lunettes de protection. Des équipements de protection tels qu'un masque anti-poussière, des chaussures de sécurité antidérapantes, un casque de sécurité ou une protection auditive utilisés dans des conditions appropriées réduiront les blessures.
3. Évitez les démarrages involontaires. Assurez-vous que l'interrupteur est en position d'arrêt avant de vous connecter à la source d'alimentation ou de ramasser/transporter l'outil. Transporter des outils électriques avec la main sur l'interrupteur ou mettre sous tension des outils électriques tout en appuyant sur l'interrupteur invite aux accidents.
4. Retirez toute clé de réglage ou clé avant de mettre l'outil électrique en marche. Une clé ou une clé laissée attachée à une pièce rotative de l'outil électrique peut entraîner des blessures.
5. Ne vous étendez pas trop. Gardez un bon équilibre en tout temps. Cela permet un meilleur contrôle de l'outil électrique dans des situations inattendues.
6. Habillez-vous correctement. Ne portez pas de vêtements amples ou de bijoux. Gardez vos cheveux, vos vêtements et vos gants à l'écart des pièces mobiles. Les vêtements amples, les bijoux ou les cheveux longs peuvent être coincés dans les pièces mobiles.
7. Si des appareils sont prévus pour le raccordement d'installations d'extraction et de collecte de poussière, assurez-vous qu'ils sont connectés et correctement utilisés.
8. Ne placez jamais les mains, les doigts, les gants ou les vêtements à proximité de la zone de coupe ou des pièces rotatives de la machine.

UTILISATION ET ENTRETIEN DES OUTILS ÉLECTRIQUES

1. Fixez correctement votre pièce. La pièce doit être serrée pour éviter tout mouvement et pincement possible lorsque la coupe est presque terminée.
2. Ne forcez pas l'outil électrique. Utilisez l'outil électrique adapté à votre application. Le bon outil électrique fera le travail mieux et plus sûrement à la vitesse pour laquelle il a été conçu.

3. N'utilisez pas l'outil électrique si l'interrupteur ne l'allume pas ou ne l'éteint pas. Tout outil qui ne peut pas être contrôlé avec l'interrupteur est dangereux et doit être réparé.

4. Débranchez la fiche de la source d'alimentation avant d'effectuer des réglages, de changer d'accessoires ou de ranger des outils électriques. De telles mesures de sécurité préventives réduisent le risque de démarrage accidentel de l'outil électrique.
5. Rangez les outils électriques hors de la portée des enfants et ne laissez pas une personne non familiarisée avec l'outil électrique ou ces instructions utiliser l'outil électrique. Les outils électriques sont dangereux entre les mains d'utilisateurs non formés.
6. Entretenez les outils électriques. Vérifiez qu'il n'y a pas de désalignement ou de grippage des pièces mobiles, de casse des pièces et de toute autre condition susceptible d'affecter le fonctionnement de l'outil électrique. S'il est endommagé, faites entretenir l'outil avant de l'utiliser. De nombreux accidents sont causés par des outils mal entretenus.
7. Gardez les outils de coupe affûtés et propres. Les outils correctement entretenus, avec des arêtes de coupe tranchantes, sont moins susceptibles de se coincer et sont plus faciles à contrôler.
8. Utilisez l'outil électrique, les accessoires et les embouts, etc. conformément à ces instructions, en tenant compte des conditions de travail et du travail à effectuer. L'utilisation de l'outil électrique pour des opérations différentes de celles prévues peut entraîner une situation dangereuse.
9. N'utilisez que des accessoires recommandés par EUROBOOR pour votre outil électrique. Les accessoires qui peuvent convenir à une machine peuvent devenir dangereux lorsqu'ils sont utilisés sur un autre outil électrique.

SERVICE

1. L'entretien des outils électriques ne doit être effectué que par du personnel de réparation qualifié. L'entretien ou la maintenance effectués par du personnel non qualifié peuvent entraîner un risque de blessure.
2. Lors de l'entretien d'un outil électrique, n'utilisez que des pièces de rechange identiques. Suivez les instructions de la section entretien de ce manuel. L'utilisation de pièces non autorisées ou le non-respect des instructions d'entretien peut créer un risque d'électrocution ou de blessure.

RISQUES RÉSIDUELS

Malgré l'application des règles de sécurité en vigueur et la mise en œuvre de dispositifs de sécurité, certains risques résiduels ne peuvent être évités.

- Déficience auditive
- Risque de blessures corporelles dues à des particules volantes
- Risque de brûlure due à la surchauffe des accessoires pendant le fonctionnement
- Risque de blessures corporelles en cas d'utilisation prolongée.

Essayez toujours de réduire ces risques autant que possible.

1.2 Informations de sécurité spécifiques



AVERTISSEMENT : *Cet outil est destiné à fonctionner comme une scie à ruban électrique. Lisez tous les avertissements de sécurité, instructions, illustrations et spécifications fournis avec cet outil. Le non-respect de toutes les instructions énumérées ci-dessous peut entraîner un choc électrique, un incendie et des blessures graves.*

Consignes de sécurité

1. Assemblez entièrement votre scie à ruban avant de l'utiliser.
2. Fixez correctement votre pièce. La pièce doit être serrée pour éviter tout mouvement et pincement lorsque la coupe est presque terminée.
3. Veuillez effectuer les vérifications de sécurité suivantes avant de commencer à utiliser la machine.
 - a. Vérifiez toujours si tous les boulons, vis et pinces sont bien serrés. Serrez les boulons desserrés avant utilisation. S'il manque des boulons, des vis ou des

- pinces, veuillez vous adresser à votre revendeur EUROBOOR et les faire remplacer.
- b. Vérifiez toujours si le ruban de scie peut fonctionner librement avant de commencer à travailler avec la machine. Faites entretenir la scie à ruban électrique par du personnel de réparation qualifié chez votre revendeur EUROBOOR, si le ruban de scie ne peut pas fonctionner librement ou vibre fortement.
 - c. Vérifiez que le ruban de scie n'est pas fissuré ou endommagé avant de l'utiliser. N'utilisez pas le ruban de scie lorsqu'il est endommagé ou déformé.
 - d. Vérifiez si votre pièce est correctement fixée à l'aide de la pince de la machine.
 - e. Vérifiez si la bande de scie de la machine n'est pas en contact avec la pièce avant de mettre la machine en marche.
4. Allumez la machine, mais laissez le moteur tourner à pleine vitesse avant de commencer à couper.
 5. Abaissez fermement le ruban de scie sur le matériau.
 6. Attendez que le ruban de scie s'arrête complètement avant d'effectuer des réglages sur la machine ou de retirer/sécuriser la pièce.
 7. Éteignez et débranchez toujours la machine avant de l'entretenir ou de la régler.
 8. Conservez le manuel d'instructions et les étiquettes d'avertissement à tout moment.

Avertissements de sécurité

1. **N** 'utilisez pas votre scie à ruban tant qu'elle n'est pas complètement assemblée et installée conformément aux instructions.
2. **N** 'utilisez pas votre scie à ruban lorsque les boulons, les vis et les pinces sont manquants ou ne sont pas complètement serrés.
3. **N** 'utilisez pas la machine si vous n'êtes pas familier avec le fonctionnement d'une scie à ruban. Veuillez vous assurer des conseils auprès d'une personne qualifiée.
4. **N** 'utilisez pas la machine dans des zones contenant des liquides ou des gaz inflammables.
5. **N** 'utilisez pas la machine dans damp zones ou lorsqu'elle est exposée à la pluie.
6. **N** 'utilisez pas la machine si le ruban de scie ne peut pas fonctionner librement ou vibre fortement.
7. **Ne** tendez pas la main derrière ou au-dessus de l'outil de coupe lorsqu'il est connecté à la source d'alimentation.
8. **N'atteignez pas** vos mains dans ou à proximité du chemin du ruban de scie.
9. **Ne coupez pas** d'objets qui ne sont pas serrés à l'aide de la pince de la scie à ruban.

10. **N**'effectuez aucun réglage de la machine, en retirant ou en fixant la pièce, lorsque le ruban de scie n'est pas complètement arrêté.
11. **N**'utilisez pas un ruban de scie dont les dimensions sont différentes des exigences de la machine.
12. **Ne** retirez pas les protections de la machine, car elles contribuent au niveau de sécurité de la machine.
13. **Ne laissez pas** le ruban de scie claquer et sauter, car cela pourrait entraîner une usure accrue du ruban de scie, entraînant une mauvaise coupe et peut-être des dents de ruban de scie cassées.

2. Descriptif

2.1 Utilisation conforme à la destination

Cette scie à ruban électrique EUROBOOR EBS.500 est une machine à entraînement électrique pour la coupe de différents types de métaux ferreux et non ferreux. La machine est conçue pour couper des tubes, des tuyaux et des profilés métalliques jusqu'à 125 mm (5"). Notre scie à ruban portable dispose d'un étau, d'un angle de coupe et d'une vitesse de sciage réglables. La scie à ruban pour métaux EBS.500 bénéficie d'une double protection moteur, d'un régulateur de vitesse et d'une fonction de sécurité anti-réinitialisation pour une durée de vie plus longue de la scie.



AVERTISSEMENT : *La machine ne doit pas être convertie ou modifiée, par exemple pour toute autre forme d'utilisation, autre que celle spécifiée dans ce mode d'emploi. La garantie sera annulée et l'utilisateur sera responsable des dommages et accidents dus à une mauvaise utilisation.*

2.2 Description et caractéristiques



[Image 2-1]

Reportez-vous à [Image 2-1] pour les caractéristiques suivantes de la machine EBS.500.

1. Poignée avec interrupteur marche/arrêt
2. Vis de tension du ruban de scie
3. Guidage du ruban de scie
4. Ruban de scie
5. Pince de machine
6. Support de distance
7. Interrupteur d'alimentation de la machine

8. Bouton de réglage de la vitesse
9. Boîtier du moteur
10. Vis de verrouillage d'angle
11. Vis de réglage de la profondeur
12. Goupille de verrouillage du bras
13. De base

2.3 Contenu de la boîte

Remarque : *Lors du déballage, assurez-vous que les pièces énumérées ci-dessous sont incluses. En cas de manquant ou de casse, veuillez contacter votre distributeur EUROBOOR dès que possible.*

1x machine EBS.5001x Mode d'emploi1x support de réglage de distance

- 1 tige

- 1 Support

- 1 jeu de vis1x ruban de scie (Déjà monté sur la machine)

4x Pieds de machine

2.4 Numéro de série



Le numéro de série est mentionné une fois sur la machine : sur le boîtier du ruban de scie. Le numéro de série vous aidera, vous et votre point de vente, à valider et à identifier la machine.

Remarque : *Conservez les étiquettes, les plaques signalétiques et les autres éléments d'identification de la machine. Ceux-ci contiennent des informations importantes. Obtenez des remplacements lorsqu'ils sont illisibles ou manquants.*



2.5 Caractéristiques techniques

EBS.500	Métrique	Impérial
Tension	230 V	120 V
Puissance du moteur	1010 W	3.6 Une
Fréquence	50 à 60 Hz	
Vitesse de coupe	30 à 80 m/min	100 à 265 pi/min
Dimension de la bande de scie	13 x 0,65 x 1440 millimètre	
Dimensions de la machine	650 x 310 x 450 millimètre	
Dimension de l'emballage	724 x 375 x 460 millimètre	
Niveau sonore	60 dB (A)	
Angle de coupe	0° - 60°	

2.5.1 Capacités de coupe

	0°		45°		60°	
	Métrique	Impérial	Métrique	Impérial	Métrique	Impérial
	130 x 125 millimètre	5 po x 5 po	76 x 76 millimètre	3 « x 3 »	50 x 50 millimètre	2 « x 2 »
	∅ 125 millimètre	∅ 5 po	∅ 76 millimètre	∅ 3"	∅ 50 millimètre	∅ 2"

2.6 Symboles

Symbole	Terme, signification	Explication
	Lire la documentation	Assurez-vous absolument de lire la documentation ci-jointe, telle que le manuel d'instructions et les instructions générales de sécurité
	Porter des protections auditives	Utilisez une protection auditive pendant le fonctionnement
	Portez des lunettes de protection	Utilisez une protection oculaire pendant le fonctionnement
	Tension électrique dangereuse	Assurez-vous que la machine peut être utilisée en toute sécurité, sans fils ouverts et/ou saillants
	Danger/avertissement/prudence	Observez les informations dans le texte ci-contre !
	Symbole de conformité européen	Confirme la conformité de l'outil électrique avec les directives de la Communauté européenne
	ISO9001	Certifié selon le système de gestion de la qualité ISO9001:2015.
mm	Millimètre	Unité de mesure des dimensions
"	Pouce	Unité de mesure des dimensions
Kg	Kilogramme	Unité de mesure de la masse
V	Volt	Unité de mesure de la tension électrique
Un	Ampère	Unité de mesure de l'intensité du courant électrique
W	Watt	Unité de mesure de la sortie
Min	Compte-rendu	Unité de mesure du temps

Tr / min	Tours par minute	Unité de mesure du nombre de tours, de coups, d'impacts ou d'oscillations par minute
----------	------------------	--

2.7 Environnement



Collecte séparée. Ce produit ne doit pas être jeté avec les ordures ménagères normales.



La collecte séparée des produits et des emballages usagés permet de recycler les matériaux et de les réutiliser. La réutilisation des matériaux recyclés permet d'éviter la pollution de l'environnement et de réduire la demande de matières premières.

Les réglementations locales peuvent prévoir la collecte séparée des produits électriques à la maison, dans les décharges municipales ou par le détaillant lorsque vous achetez un nouveau produit.

3. Préparation et réglage

3.1 Assemblage

La scie à ruban EUROBOOR EBS.500 est livrée sans le support de réglage de distance ni les pieds de machine. Il est nécessaire de les installer sur la machine avant d'utiliser la machine. Veuillez vous référer ci-dessous pour les instructions de montage. En plus de cela, il est conseillé de vérifier que la machine est complète et que tous les accessoires standard sont inclus avant de procéder de quelque manière que ce soit.



AVERTISSEMENT : Avant d'entreprendre tout type de préparation ou de réglage, assurez-vous que la machine est éteinte et que l'alimentation électrique est déconnectée.

3.1.1 Montage des pieds de la machine

La machine n'est pas équipée des pieds de la machine, lorsqu'elle arrive. Ceux-ci sont inclus dans la boîte avec la machine. Pour gagner en stabilité de la machine, EUROBOOR conseille vivement d'ajuster les pieds de la machine à la machine, avant l'utilisation. Le montage des pieds de la machine peut se faire en :



Image 3-1



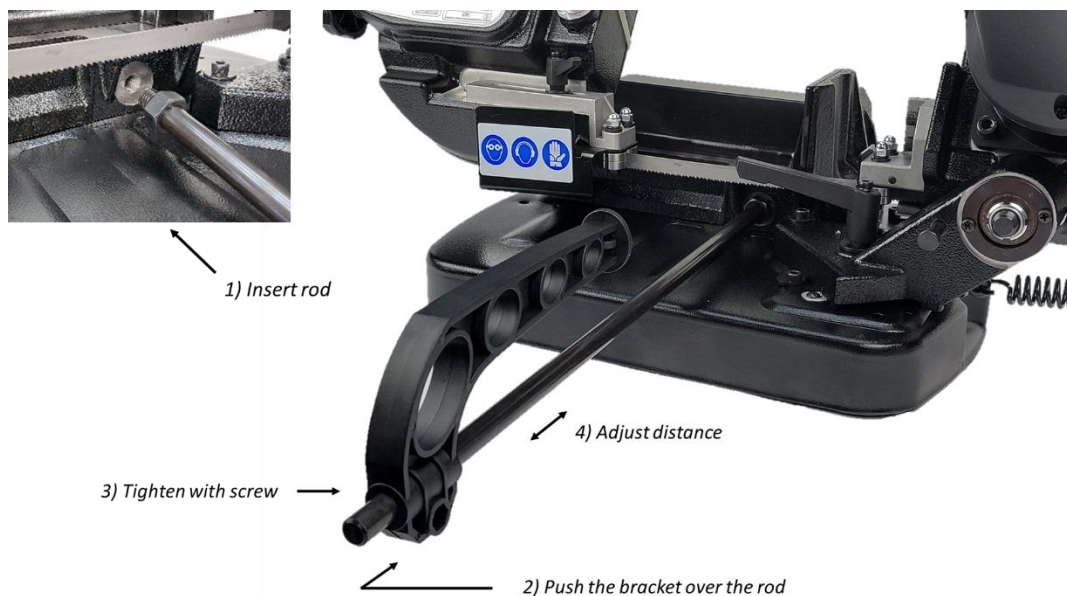
Image 3-2

1. Récupérez les 4 pieds de machine de la boîte. (Image 3-1)
2. Inclinez la machine d'un côté et placez les pieds de la machine à chaque coin. (Image 3-2)

3. Maintenant, inclinez le côté opposé de la machine et mettez les deux pieds restants de la machine.

3.1.2 Montage du support de réglage de la distance

Le support de réglage de distance est un outil très utile pour scier plusieurs pièces sur la même longueur. Cet outil n'est cependant pas monté sur la machine à son arrivée. Pour installer cet outil, suivez les étapes ci-dessous :



Lorsque le support de réglage de distance est monté, desserrez-le un peu et ajustez la distance réglée en faisant glisser le support d'avant en arrière.

3.2 Avant l'utilisation

Avant toute utilisation, vérifiez que la machine et tous ses composants ne sont pas endommagés et vérifiez que toutes les pièces mobiles sont en parfait état de fonctionnement et ne se bloquent pas. Toutes les pièces doivent être correctement installées et doivent

remplir toutes les conditions nécessaires pour assurer un fonctionnement parfait de la machine.

Une machine endommagée et/ou qui ne fonctionne pas correctement doit être réparée ou remplacée conformément aux spécifications d'origine par EUROBOOR ou par tout revendeur ou point de service agréé EUROBOOR.

NE PAS utiliser dans des conditions humides ou en présence de liquides ou de gaz inflammables.

NE PAS laisser les enfants entrer en contact avec la machine. Une supervision est requise lorsque des opérateurs inexpérimentés utilisent cette machine.

SÉCURITÉ ÉLECTRIQUE

L'électronique de la machine a été conçue pour une seule tension. Vérifiez toujours que l'alimentation correspond au voltage indiqué sur la plaque signalétique.

EUROBOOR EBS.500 est conçu en classe I (mis à la terre). La mise à la terre de la machine est nécessaire.

Si le cordon d'alimentation est endommagé, il doit être remplacé par un cordon spécialement préparé disponible auprès de l'organisme de service EUROBOOR.

CÂBLE D'EXTENSION

Si une rallonge est nécessaire, utilisez une rallonge homologuée – **ARRONDIE** – adaptée à la puissance absorbée de cet outil (voir caractéristiques techniques). La taille minimale du conducteur est de 1,5 mm² ; La longueur maximale est de 30 mètres. Lorsque vous utilisez un enrouleur de câble, déroulez toujours complètement le câble.

3.3 Remplacement de la bande de scie

Le ruban de scie est sujet à l'usure. Par conséquent, le ruban de scie doit parfois être remplacé. Le remplacement du ruban de scie peut être effectué en suivant les étapes ci-dessous.



AVERTISSEMENT : Avant d'entreprendre tout type de préparation ou de réglage, assurez-vous que la machine est éteinte et que l'alimentation électrique est déconnectée.

Récupération d'un ruban de scie de la machine

1. Levez le bras de la machine.
2. Retirez le protège-lame de la machine en desserrant les 6 vis (Image 3-4).
3. Desserrez la vis de tension sur le dessus du bras de la machine, le ruban de scie se détache maintenant.
4. Inclinez avec précaution le ruban de scie des poulies.



Placement d'un nouveau ruban de scie sur la machine

1. Pour commencer : placez le nouveau ruban de scie entre les paliers de guidage.
2. Glissez avec précaution le ruban de scie autour de la poulie du moteur (Image 3-5).
3. Tirez le ruban de scie sur la poulie supérieure.
4. Tournez le bouton de tension de la lame dans le sens des aiguilles d'une montre jusqu'à ce qu'il soit suffisamment tendu pour qu'il n'y ait pas de glissement de la lame.
5. Remettez le protège-lame en place en serrant les 6 vis (Image 3-4).
6. Placez 1 à 2 gouttes d'huile sur la lame avant d'allumer la machine.



Image 3-5

4. Utilisation de la machine

4.1 Allumer / éteindre la machine

L'EBS.500 est équipé à la fois d'un interrupteur d'alimentation et d'un interrupteur à gâchette On-/Off. En utilisant l'interrupteur d'alimentation, la machine peut être mise en marche en mode veille. Après cela, la machine peut être contrôlée à l'aide de la gâchette marche/arrêt. Veuillez suivre les étapes ci-dessous pour allumer/éteindre la machine.



Image 4-1

4.1.1 Mise en marche de la machine

1. Assurez-vous que la machine est dans sa position désignée et stable.
2. Assurez-vous que la machine n'est pas endommagée et que toutes les vis et boulons sont serrés.
3. Assurez-vous que la goupille de verrouillage du bras est déverrouillée.
4. Branchez la machine à la source d'alimentation.
5. Appuyez sur le bouton d'alimentation (vert (I) situé sur le dessus du carter du moteur.
6. Réglez la vitesse de la machine à la vitesse souhaitée à l'aide du bouton de réglage de la vitesse. Reportez-vous au paragraphe « 4.2 Réglage de la vitesse de la machine ».
7. Appuyez sur la gâchette marche-arrêt. La machine commencera à fonctionner.

4.1.2 Éteindre la machine

1. Relâchez la gâchette marche-arrêt et attendez que la machine s'arrête complètement.
2. Appuyez sur le bouton de mise hors tension – rouge (O) – sur le dessus du boîtier du moteur.

- Débranchez la machine de la source d'alimentation.

4.2 Réglage de la vitesse de la machine

L'EBS.500 est équipé d'une vitesse de coupe variable. La vitesse de la machine peut être réglée d'un minimum de 30 m/min (100 ft/min) à 80 m/min (265 ft/min). Ce réglage peut être effectué en tournant le bouton de vitesse de la machine, qui se trouve sur le boîtier du moteur.



Position du bouton	Vitesse de coupe de la machine
1	30 m/min (100 pi/min)
2	40 m/min (133 pi/min)
3	50 m/min (166 pi/min)
4	60 m/min (199 pi/min)
5	70 m/min (232 ft/min)
6	80 m/min (265 pi/min)

4.3 Réglage de l'angle de coupe

L'EUROBOOR EBS.500 a la capacité d'effectuer des coupes de 0° à 60°. Assurez-vous que l'angle correct est réglé avant de commencer à travailler avec la machine. Pour régler l'angle correct, suivez les étapes ci-dessous.



1. Desserrez la « vis de blocage d'angle » (Image 4-3). En tournant le levier de verrouillage de l'angle dans le sens inverse des aiguilles d'une montre, la vis sera desserrée. En soulevant légèrement le levier de verrouillage d'angle et en le reculant dans le sens des aiguilles d'une montre, la vis peut être encore plus desserrée.
2. Après avoir desserré la vis de verrouillage d'angle, le bras de la machine peut être déplacé vers la gauche ou la droite, en ajustant l'angle de coupe.
3. Une fois que l'angle correct a été choisi, serrez la « vis de blocage d'angle » en la tournant à l'opposé de l'étape 1.

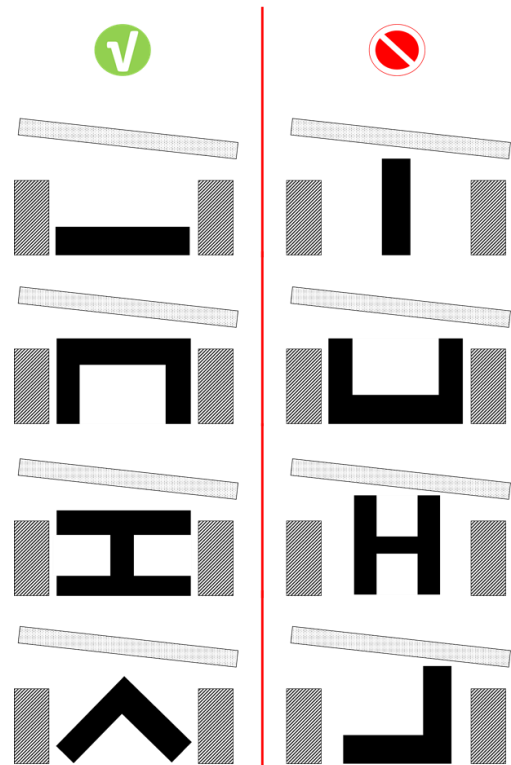
4.4 Serrage de la pièce

Lorsque l'angle correct est choisi pour la pièce, assurez-vous de bien serrer la pièce. La pièce doit être serrée avant la coupe pour éviter tout mouvement et pincement de la pièce à mesure que la coupe touche à sa fin.

Pour serrer la pièce, suivez les étapes ci-dessous

:

1. Poussez la pince vers l'arrière en tournant le levier de serrage dans le sens inverse des aiguilles d'une montre
2. Placez la pièce entre les pinces. Assurez-vous que la pièce est dans une position stable, reportez-vous à l'image 4-4.
3. Poussez la pince contre la pièce en tournant le levier de serrage dans le sens des aiguilles d'une montre.



ATTENTION : Assurez-vous que la pièce est correctement serrée pour éviter que la pièce ne bouge / ne se pince lorsque la coupe est presque terminée.

Image 4-4

4.5 Réglage du guidage de la lame

Pour que la machine puisse effectuer des coupes de haute qualité, il est important que le ruban de scie soit stable et ne vibre pas trop. Pour éviter les vibrations du ruban de scie, la machine est équipée d'un système de guidage de lame réglable.



Image 4-5

Le guidage de la lame dispose de plusieurs fonctionnalités à la fois. Grâce à la fonction de glissement, le guidage protège la partie de la lame qui n'est pas utilisée. En plus de cela, il exerce également une tension supplémentaire sur le ruban de scie, l'empêchant de vibrer.

Comment régler :

1. Fixez la pièce sur la machine.
2. Desserrez la vis du système de guidage de la lame en la tournant dans le sens inverse des aiguilles d'une montre. Cela enlèvera une partie de la tension de la lame.
3. Faites glisser le système de guidage de la lame vers l'arrière ou vers l'avant, jusqu'à ce qu'il atteigne juste à l'extérieur de la pince (reportez-vous à l'image 4-5).
4. Serrez maintenant la vis du système de guidage de la lame, en tendant la lame.

4.6 Réglage du support de distance réglé

Lorsque vous coupez plusieurs pièces à la même longueur, le support de réglage de distance est un outil qui vous empêche de mesurer à nouveau chaque pièce. Réglez une fois le support à la longueur souhaitée et tous les morceaux seront coupés à la même longueur. Reportez-vous à la section « 3.1.2 Montage du support de réglage de la distance » pour savoir comment installer et utiliser l'outil.

4.7 Réglage de la profondeur de coupe

La profondeur de coupe maximale peut être réglée en tournant la vis de réglage de la profondeur (contre-) dans le sens des aiguilles d'une montre. Le réglage d'une profondeur de coupe correcte empêche la machine de toucher la base, mais peut également être utilisé pour arrêter la coupe à une certaine profondeur. Veuillez vous référer à l'image 4-6.



Image 4-6

4.8 Transports

Pour transporter l'outil, veuillez suivre les étapes ci-dessous :

1. Abaissez le bras de la machine.
2. Mettez la goupille de verrouillage du bras. Le bras est maintenant verrouillé dans sa position la plus basse.
3. Maintenant, la machine peut être transportée. Portez la machine sur un point central du bras, pour la maintenir stable.

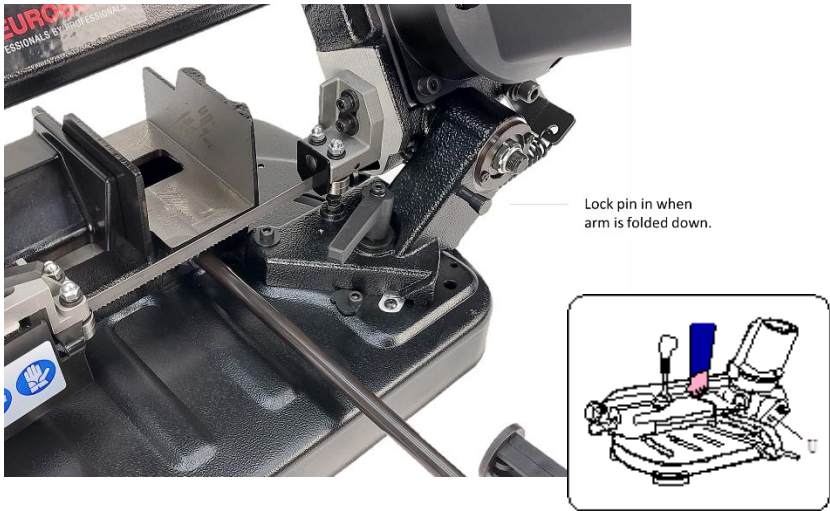


Image 4-7

5. Entretien

Votre outil électrique EUROBOOR a été conçu pour fonctionner sur une longue période avec un minimum d'entretien. Un fonctionnement continu et satisfaisant dépend d'un bon entretien de l'outil et d'un nettoyage régulier.



ATTENTION : *Pour réduire le risque de blessure, éteignez et débranchez la machine de la source d'alimentation avant d'installer et de retirer des accessoires, avant de régler ou de modifier les configurations ou lors d'effectuer des réparations.*

Comme tous les outils électriques avec des pièces mobiles, votre EUROBOOR EBS.500 a également besoin d'un entretien régulier.

VÉRIFIEZ VISUELLEMENT QUE LA MACHINE N'EST PAS ENDOMMAGÉE

La machine doit être vérifiée avant de l'utiliser pour tout signe de dommage qui affecterait le fonctionnement de la machine. Une attention particulière doit être portée au câble d'alimentation, aux interrupteurs et aux pièces mobiles. Si la machine semble être endommagée, elle ne doit pas être utilisée. Le non-respect de cette consigne peut entraîner des blessures ou la mort.

NETTOYAGE

- Nettoyez régulièrement toute la saleté, la poussière, les copeaux de métal et les bavures de la machine. L'utilisation d'air comprimé est conseillée. N'enlevez jamais les éclats métalliques à mains nues !
- Soufflez la saleté et la poussière hors du carter du moteur avec de l'air comprimé aussi souvent que la saleté s'accumule dans et autour des bouches d'aération. Portez des lunettes de protection approuvées et un masque anti-poussière approuvé.

- N'utilisez jamais de solvants ou d'autres produits chimiques agressifs pour nettoyer les parties non métalliques de l'outil. Ces produits chimiques peuvent affaiblir les matériaux utilisés dans ces pièces. Utilisez un chiffon imbibé uniquement d'eau et de savon doux. Ne laissez jamais de liquide pénétrer à l'intérieur de l'outil ; Ne plongez jamais aucune partie de l'outil dans un liquide.

FONCTIONNEMENT DE LA MACHINE

Le fonctionnement de la machine doit être vérifié pour s'assurer que tous les composants fonctionnent correctement. Remplacez immédiatement toutes les pièces défectueuses. Cela empêche les pièces qui fonctionnent correctement d'être endommagées.

RÉPARATION, MODIFICATION ET INSPECTION

La réparation, la modification et l'inspection de l'EUROBOOR EBS.500 doivent être effectuées par EUROBOOR ou un revendeur agréé EUROBOOR. La liste des pièces de rechange sera utile si elle est présentée avec la machine au revendeur EUROBOOR pour l'entretien lors d'une demande de réparation ou d'autre entretien. Les machines EUROBOOR sont constamment améliorées et modifiées pour intégrer les dernières avancées technologiques. Par conséquent, certaines pièces (c'est-à-dire les numéros de pièces et/ou le design) peuvent être modifiées sans préavis. De plus, en raison du programme continu de recherche et de développement d'EUROBOOR, les spécifications des machines sont susceptibles d'être modifiées sans préavis.



AVERTISSEMENT : *Étant donné que les accessoires, autres que ceux proposés par EUROBOOR, n'ont pas été testés avec ce produit, l'utilisation de ces accessoires avec cet outil peut être dangereuse. Pour réduire le risque de blessure, seuls les accessoires recommandés par EUROBOOR doivent être utilisés avec ce produit. Consultez votre revendeur pour plus d'informations sur les accessoires appropriés.*

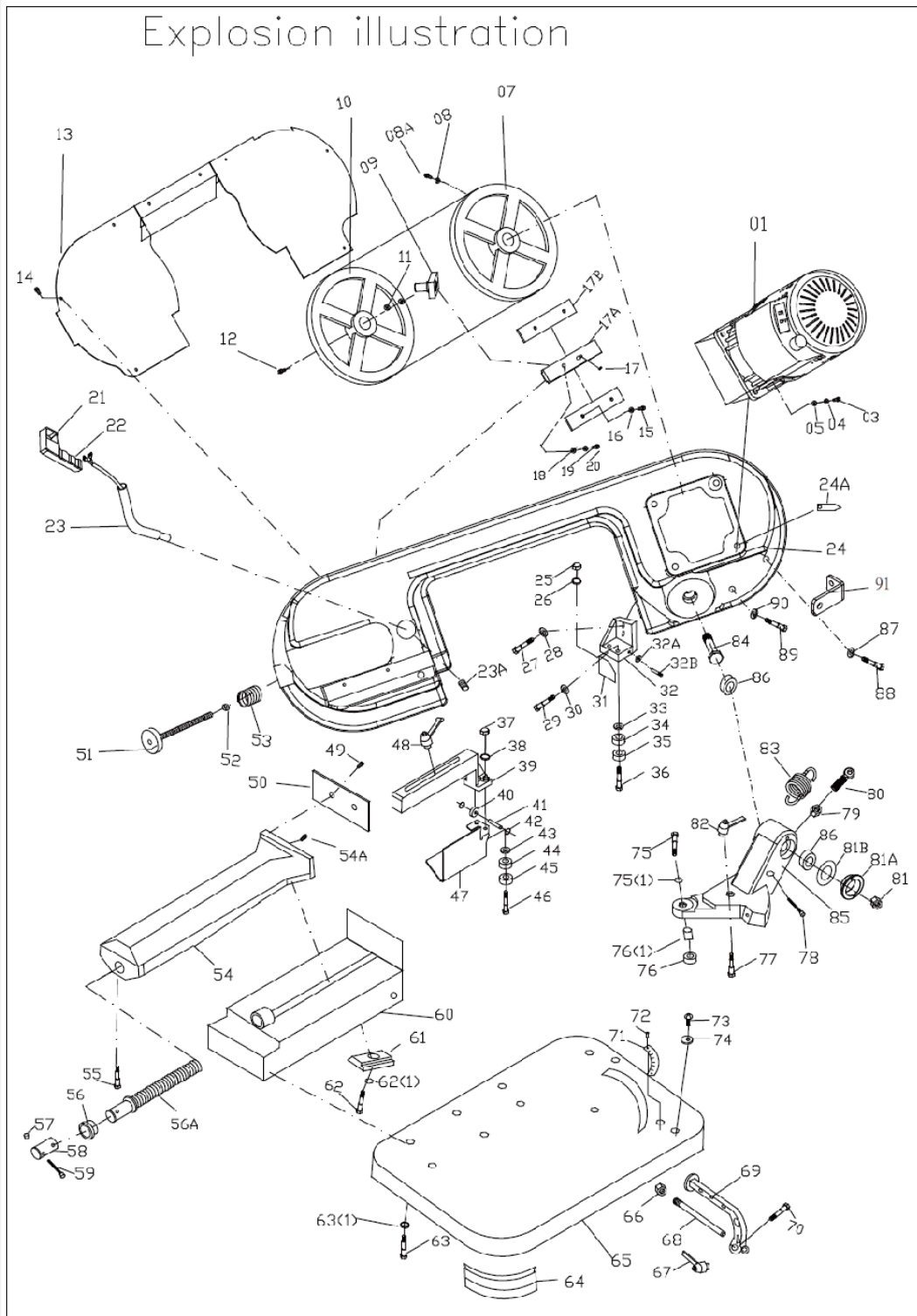
6. Dépannage

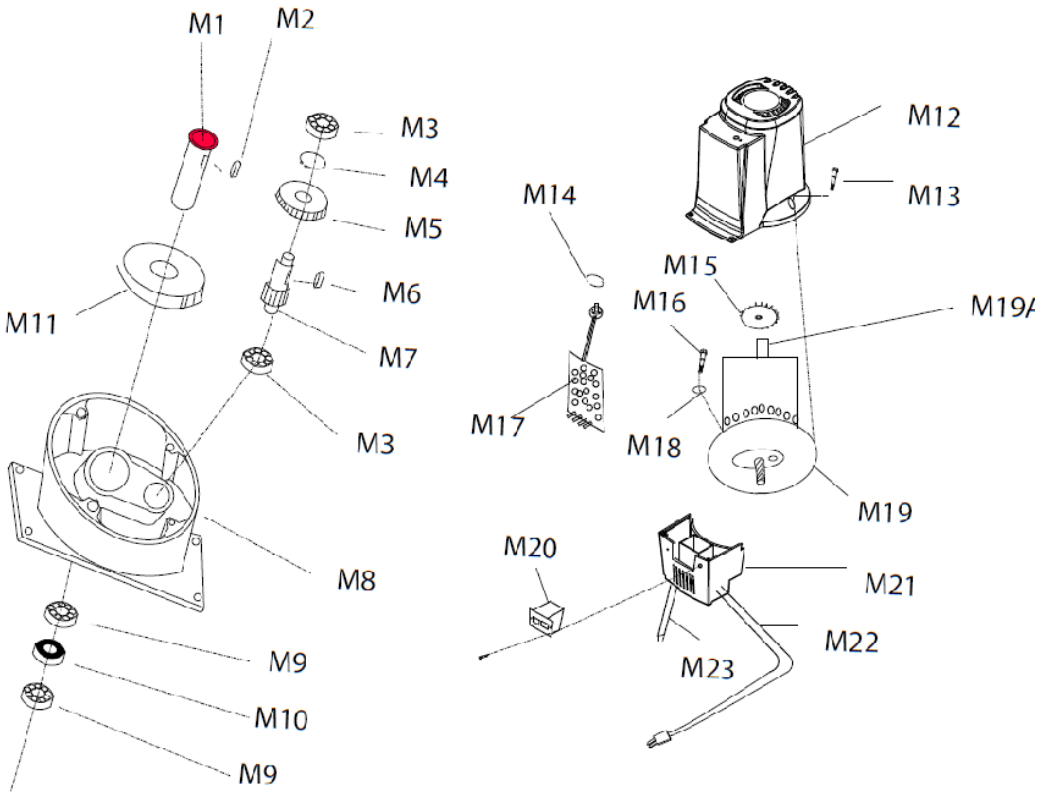
Le moteur ne démarre pas	<ul style="list-style-type: none">- Vérifiez l'alimentation électrique
Calles moteur	<ul style="list-style-type: none">- Vérifiez l'alimentation électrique- Mettez moins de pression sur la machine pendant la coupe
La lame frappe la base	<ul style="list-style-type: none">- Réduire la profondeur de coupe- Vérifiez que la machine ne présente aucun signe de désalignement
La coupe n'est pas droite	<ul style="list-style-type: none">- Vérifiez que le ruban de scie n'est pas endommagé ou ne présente pas de vibrations- Vérifier le positionnement de la pièce- Mettez moins de pression sur la machine pendant la coupe
Coupes grossières	<ul style="list-style-type: none">- Mettez moins de pression sur la machine pendant la coupe- Ruban de scie usé (remplacer la lame)
La machine vibre ou tremble	<ul style="list-style-type: none">- Ruban de scie endommagé- Bande de scie non droite- La bande de scie n'est pas correctement montée- Le ruban de scie n'est pas correctement serré- Machine mal alignée

Lorsqu'un problème ne peut pas être résolu à l'aide du schéma ci-dessus, veuillez vous adresser à votre revendeur EUROBOOR.

7. Vue éclatée et liste de pièces

7.1 Vue éclatée





7.2 Liste des pièces de rechange

No.	Qty	Art.nr.	Description
1	1	500.0002 220v	Complete Motor with Gear
1	1	500.0002 110v	Complete Motor with Gear
3	4	500.0003	Screw Cap 8*25
4	4	500.0004	Spring Washer M8
5	4	Not available	Washer
7	1	500.0007	Motor Fly wheel
8	1	Not available	Washer M6
8A	1	Not available	Screw
9	1	500.0009	Dog Pin
10	1	500.0010	Return Fly wheel
11	2	500.0011	Bearing 6202
12	1	500.0012	Screw Cap 8*16
13	1	500.0013	Body cover
14	4	Not available	Screw
15	4	Not available	Screw
16	4	Not available	Washer
17	1	500.0017	Set screw 8*16
17A	1	500.0017A	Blade tension sliding block
17B	2	500.0017B	Slide
18	4	Not available	Washer
19	4	Not available	Spring washer
20	4	500.0020	Screw cap 8*25
21	1	500.0021	Limit switch
22	1	500.0022	Handle
23	1	500.0023	Tube
23A	1	Not available	Screw
24	1	500.0024	Body Frame
24A	1	500.0024A	Blade
25	2	Not available	Nut
26	2	Not available	Washer
27	2	500.0027	Screw cap 6*25
28	2	Not available	Washer
29	1	500.0029	Screw cap 5*10
30	1	Not available	Washer
31	1	500.0031	Chip fence
32	1	500.0032	Fixed blade guide plate
32A	1	500.0032A	Bearing 625
32B	1	500.0032B	Pin
33	2	Not available	Washer
34	2	500.0034	Bearing 607
35	2	500.0035	Bearing 607
36	2	500.0036	Bias axis
37	2	Not available	Nut
38	2	Not available	Washer
39	1	500.0039	Arm
40	2	500.0040	Bearing 625
41	2	500.0041	Pin
42	2	Not available	Washer
43	2	Not available	Washer
44	2	500.0044	Bearing 607
45	2	Not available	Bearing 607
46	2	Not available	Bias axis
47	1	500.0047	L. Blade guard
48	1	500.0048	Bolt
49	1	Not available	Screw
50	1	500.0050	Vice Plate
51	1	500.0051	Handle wheel
52	1	Not available	Washer
53	8	Not available	Washer

No.	Qty	Art.nr.	Description
54	1	500.0054	Vice
54A	1	Not available	Screw
55	1	Not available	Screw
56-59	1	500.0056	Acme screw set
60	1	500.0060	Fence base
61	1	500.0061	Locking Seat
62	1	Not available	Screw
62(1)	1	Not available	Washer
63	6	500.0063	Screw Cap 8*16
63(1)	1	Not available	Washer
64	4	500.0064	Rubber Pad
65	1	Not available	Base
66	1	Not available	Nut
67	1	Not available	Bolt
68	1	500.0068	Rod stock stop
69	1	500.0069	Stop Bracket
70	1	Not available	Screw
71	1	Not available	Scale
72	1	Not available	Screw
73	2	Not available	Screw
74	2	Not available	Washer
75	1	Not available	Screw
75(1)	1	Not available	Washer
76	1	500.0076(1)	Bushing
76(1)	1	Not available	Ring
77	1	Not available	Screw
78	1	Not available	Locking pin
79	1	Not available	Nut
80	1	500.0080	Spring holder
81	1	500.0081	Bearing Nut
81A	1	500.0081A	Bushing
81B	1	500.0081B	Bearing cover
82	1	500.0082	Bolt
83	1	500.0083	Spring
84	1	500.0084	Axis
85	1	500.0085	Miter plate
86	2	500.0086	Bearing
87	1	Not available	Washer
88	1	Not available	Screw
89	1	Not available	Screw
90	1	Not available	Nut
91	1	500.0091	Screws
M2	1	500.1002	Key
M4	1	500.1004	C-ring
M5-7	1	500.1007	Gear incl. shaft & key
M3 + M8-10	1	500.1008	Gearbox incl. bearings and seal
M1+11	1	500.1011	Main gear incl. shaft
M12	1	500.1012	Up cover
M13	1	500.1013	Screws
M14	1	500.1014	Nut
M15	1	500.1015	Fan
M16+ M18	1	500.1016	screw
M17	1	500.1017	Electric board
M19	1	500.1019	Motor
M20	1	500.1020	Switch
M21	1	500.1021	Down cover
M22	1	500.1022	Plug
M23	1	500.1023	Handle wire

8. Garantie et service

Garantie

EUROBOOR B.V. garantit que cette machine est exempte de défauts matériels et d'erreurs de fabrication dans des conditions normales d'utilisation pendant une période de 12 mois après la date d'achat. Cette période de 12 mois peut être prolongée à 24 mois au total en enregistrant le produit sur notre site internet : <https://EUROBOOR.com/support/register/>

Matricule:

Date d'achat :

Service

Pour maximiser la durée de vie de votre machine EUROBOOR, utilisez toujours le service et les pièces d'un canal de distribution officiel EUROBOOR. Si vous en avez besoin, contactez toujours le point de vente d'origine ou, s'il n'existe plus, le distributeur des produits EUROBOOR dans votre pays.

9. Certifications

9.1 Déclaration CE de conformité

EUROBOOR BV déclare que l'appareil suivant est conforme aux exigences de base de sécurité et de santé appropriées des directives CE basées sur sa conception et son type, telles que mises en circulation par EUROBOOR BV.

Désignation/fonction	Scie à ruban pour la découpe des métaux
Marque	EUROBOOR
Types	EBS.500
Évaluations et caractéristiques	220 à 230 V CA, 50 à 60 Hz, classe I Puissance 1 010 W (3,6 A) Vitesse 30 – 80 m/min (100 – 265 ft/min)
Lignes directrices applicables	2006/42/CE relative aux machines 2014/30/UE sur la compatibilité électromagnétique (CEM)
Normes utilisées	EN ISO 12100:2010, EN60204-1:2006+A1:2009+AC :2010, EN 13898:2003+A1:2009/AC :2010 EN 61000-6-2:2005, EN61000-6-4:2007+A1:2011
Laboratoire d'essais	Le Ceprom

Zoetermeer, 10 février 2021

Albert Koster



Directeur général