

Bedienungsanleitung

V 1.2 DE | Februar 2022

 **EUROBOOR**  
FOR PROFESSIONALS BY PROFESSIONALS



**Elektrische Bandsägemaschine**

**EBS.500**



Herzlichen Glückwunsch zum Kauf Ihrer EUROBOOR EBS.500 Bandsägemaschine. Bei EUROBOOR sind wir bestrebt, die Erwartungen unserer Kunden zu übertreffen, indem wir hochwertige und innovative tragbare Bohr- und Schneidlösungen entwickeln und anbieten. Wir sind der Meinung, dass sich ein Profi wie Sie auf einen professionellen Lieferanten verlassen können muss. Das hat uns zu einem wichtigen Akteur in der industriellen Welt gemacht, mit einer eigenen Fabrik und mehreren Niederlassungen weltweit. Und das alles, weil wir immer auf unsere Kunden und die Anforderungen des Marktes gehört haben.

Unsere Vision ist es, innovative tragbare Werkzeuge zu entwickeln, die einen Mehrwert für unsere Kunden schaffen und sie bei ihrer täglichen Arbeit erleichtern. Dabei verlieren wir Nachhaltigkeit, Zeitersparnis und Kosteneinsparung nie aus den Augen.

Viel Spaß mit Ihrer neuen Maschine!

Bevor Sie Ihre Bandsägemaschine in Betrieb nehmen, lesen Sie bitte zuerst alle Anweisungen. Dazu gehören die Bedienungsanleitung und das Warnschild auf dem Gerät selbst. Bei richtiger Verwendung, Pflege und Wartung wird Ihr Modell Ihnen jahrelang eine effektive Schnittleistung bieten.

**UM DAS VERLETZUNGSRIKO ZU VERRINGERN, MUSS DER BENUTZER ALLE  
ANWEISUNGEN LESEN UND VERSTEHEN**

Um alle unsere Büros und ihre Kontaktinformationen einzusehen, besuchen Sie bitte:  
[www.euroboor.com](http://www.euroboor.com)

Das Originalhandbuch wurde in englischer Sprache erstellt. Sollten bei Übersetzungen Unstimmigkeiten auftreten, so ist zur Klarstellung auf die Originalfassung zu verweisen.

# Inhaltsverzeichnis

<b>1. Sicherheit.....</b>	<b>4</b>
1.1 Allgemeine Sicherheitshinweise.....	4
1.2 Spezifische Sicherheitsinformationen .....	8
<b>2. Beschreibung .....</b>	<b>11</b>
2.1 Bestimmungsgemäße Verwendung .....	11
2.3 Inhalt der Box .....	13
2.4 Seriennummer.....	13
2.5 Technische Daten .....	14
2.6 Symbole .....	15
2.7 Umwelt .....	16
<b>3. Vorbereitung &amp; Einstellung .....</b>	<b>17</b>
3.1 Montage .....	17
3.2 Vor der Verwendung .....	19
3.3 Sägeband austauschen.....	20
<b>4. Verwenden der Maschine .....</b>	<b>22</b>
4.1 Ein- / Ausschalten der Maschine .....	22
4.2 Einstellen der Maschinengeschwindigkeit .....	23
4.3 Schnittwinkel einstellen .....	24
4.4 Werkstück spannen .....	24
4.5 Einstellen der Klingenföhrung .....	25
4.6 Einstellen der Distanz-Set-Halterung .....	26
4.7 Einstellen der Schnitttiefe .....	27
4.8 Verkehr .....	27
<b>5. Wartung .....</b>	<b>29</b>
<b>6. Fehlerbehebung.....</b>	<b>32</b>
<b>7. Explosionszeichnung &amp; Teileliste .....</b>	<b>33</b>
7.1 Explosionszeichnung .....	33
7.2 Ersatzteilliste .....	35
<b>8. Gewährleistung und Service .....</b>	<b>37</b>
<b>9. Zertifizierungen.....</b>	<b>38</b>
9.1 CE-Konformitätserklärung.....	38

# 1. Sicherheit

## 1.1 Allgemeine Sicherheitshinweise



**WARNUNG:** Bei der Verwendung der elektrischen Bandsägemaschine sollten immer grundlegende Sicherheitsvorkehrungen getroffen werden, um das Risiko von Bränden, Stromschlägen und Verletzungen zu verringern.



**LESEN UND VERSTEHEN SIE ALLE SICHERHEITSINFORMATIONEN UND ANWEISUNGEN.** Die Nichtbeachtung der Warnhinweise und Anweisungen kann zu Stromschlägen, Bränden und/oder schweren Verletzungen führen.

**SPEICHERN SIE ALLE WARNUNGEN UND ANWEISUNGEN ZUM SPÄTEREN NACHSCHLAGEN.**

Diese Bedienungsanleitung einschließlich der "Allgemeinen Sicherheitshinweise" sollte für den späteren Gebrauch aufbewahrt und dem Elektrowerkzeug beigelegt werden, falls es weitergegeben oder verkauft wird.

Der Begriff "Elektrowerkzeug" in den Warnhinweisen bezieht sich auf Ihr netzbetriebenes kabelgebundenes Elektrowerkzeug.

Bitte beachten Sie auch die einschlägigen nationalen Arbeitsschutzvorschriften. Die Nichtbeachtung der Sicherheitshinweise in dieser Dokumentation kann zu Stromschlägen, Verbrennungen und/oder schweren Verletzungen führen.

## SICHERHEIT AM ARBEITSPLATZ

1. Halten Sie Ihren Arbeitsbereich sauber und gut beleuchtet. Überfüllte Bänke und dunkle Bereiche erhöhen die Unfallgefahr;
2. Betreiben Sie Elektrowerkzeuge nicht in explosionsgefährdeten Bereichen, z. B. in der Nähe von brennbaren Flüssigkeiten, Gasen oder Staub. Elektrowerkzeuge erzeugen Funken, die Staub oder Dämpfe entzünden können.
3. Halten Sie Umstehende, Kinder und Besucher fern, während Sie ein Elektrowerkzeug bedienen. Ablenkungen können dazu führen, dass Sie die Kontrolle verlieren.

## ELEKTRISCHE SICHERHEIT



### GEFAHR

1. Die Stecker des Elektrowerkzeugs müssen mit der Steckdose übereinstimmen. Modifizieren Sie den Stecker niemals in irgendeiner Weise. Verwenden Sie keine Adapterstecker. Unveränderte Stecker und passende Steckdosen verringern das Risiko eines Stromschlags.
2. Vermeiden Sie den Kontakt des Körpers mit geerdeten Oberflächen wie Rohren, Heizkörpern, Herden und Kühlschränken. Es besteht ein erhöhtes Risiko eines Stromschlags, wenn Ihr Körper geerdet oder geerdet ist.
3. Setzen Sie Elektrowerkzeuge nicht Regen oder Nässe aus. Das Eindringen von Wasser in ein Elektrowerkzeug erhöht das Risiko eines Stromschlags.
4. Missbrauchen Sie das Kabel nicht. Verwenden Sie niemals das Kabel, um das Elektrowerkzeug zu tragen, oder ziehen Sie den Stecker aus einer Steckdose. Halten Sie das Kabel von Hitze, Öl, scharfen Kanten oder beweglichen Teilen fern. Beschädigte Kabel sofort ersetzen. Beschädigte Kabel erhöhen das Risiko eines Stromschlags.
5. Wenn Sie ein Elektrowerkzeug im Freien betreiben, verwenden Sie ein – **GERUNDETES** – Verlängerungskabel, das für den Außenbereich geeignet ist. Die Verwendung eines für den Außenbereich geeigneten Kabels verringert das Risiko eines Stromschlags.
6. Wenn der Betrieb eines Elektrowerkzeugs an einem feuchten Ort unvermeidlich ist, verwenden Sie eine mit Fehlerstromschutzschalter (RCD) geschützte Stromversorgung. Die Verwendung eines FI-Schutzschalters verringert das Risiko eines Stromschlags.

## PERSÖNLICHE SICHERHEIT



**WARNUNG:** Tragen Sie einen Gehör- und Augenschutz, wenn Sie dieses Elektrowerkzeug verwenden.

1. Bleiben Sie wachsam, beobachten Sie, was Sie tun, und verwenden Sie Ihren gesunden Menschenverstand, wenn Sie ein Elektrowerkzeug verwenden. Verwenden Sie die Maschine nicht, wenn Sie müde sind oder unter dem Einfluss von Drogen, Alkohol oder Medikamenten stehen. Ein Moment der Unachtsamkeit beim Bedienen von Elektrowerkzeugen kann zu schweren Verletzungen führen.
2. Verwenden Sie persönliche Schutzausrüstung. Tragen Sie immer einen Augenschutz. Schutzausrüstung wie eine Staubmaske, rutschfeste Sicherheitsschuhe, ein Schutzhelm oder ein Gehörschutz, der unter geeigneten Bedingungen verwendet wird, reduziert Verletzungen.
3. Verhindern Sie unbeabsichtigtes Starten. Stellen Sie sicher, dass sich der Schalter in der Aus-Position befindet, bevor Sie ihn an die Stromquelle anschließen oder das Werkzeug aufnehmen / tragen. Das Tragen von Elektrowerkzeugen mit der Hand am Schalter oder das Einschalten von Elektrowerkzeugen beim Drücken des Schalters führt zu Unfällen.
4. Entfernen Sie alle Einstellschlüssel oder Schraubenschlüssel, bevor Sie das Elektrowerkzeug einschalten. Ein Schraubenschlüssel oder ein Schlüssel, der an einem rotierenden Teil des Elektrowerkzeugs befestigt bleibt, kann zu Verletzungen führen.
5. Übertreiben Sie es nicht. Halten Sie immer das richtige Gleichgewicht. Dies ermöglicht eine bessere Kontrolle des Elektrowerkzeugs in unerwarteten Situationen.
6. Kleiden Sie sich richtig. Tragen Sie keine weite Kleidung oder Schmuck. Halten Sie Ihre Haare, Kleidung und Handschuhe von beweglichen Teilen fern. Lose Kleidung, Schmuck oder lange Haare können sich in beweglichen Teilen verfangen.
7. Wenn Geräte für den Anschluss von Staubabsaug- und -sammleinrichtungen vorgesehen sind, stellen Sie sicher, dass diese angeschlossen und ordnungsgemäß verwendet werden.
8. Platzieren Sie niemals Hände, Finger, Handschuhe oder Kleidung in der Nähe von Schneidbereichen oder rotierenden Maschinenteilen.

## GEBRAUCH UND PFLEGE VON ELEKTROWERKZEUGEN

1. Sichern Sie Ihr Werkstück richtig. Das Werkstück sollte gespannt werden, um mögliche Bewegungen und Einklemmen zu vermeiden, wenn sich der Schnitt dem Abschluss nähert.

2. Setzen Sie das Elektrowerkzeug nicht mit Gewalt ein. Verwenden Sie das richtige Elektrowerkzeug für Ihre Anwendung. Das richtige Elektrowerkzeug erledigt die Arbeit besser und sicherer mit der Geschwindigkeit, für die es entwickelt wurde.
3. Verwenden Sie das Elektrowerkzeug nicht, wenn der Schalter es nicht ein- oder ausschaltet. Jedes Werkzeug, das nicht mit dem Schalter gesteuert werden kann, ist gefährlich und muss repariert werden.
4. Ziehen Sie den Netzstecker aus der Stromquelle, bevor Sie Einstellungen vornehmen, Zubehör wechseln oder Elektrowerkzeuge aufbewahren. Solche vorbeugenden Sicherheitsmaßnahmen verringern das Risiko, dass das Elektrowerkzeug versehentlich gestartet wird.
5. Bewahren Sie Elektrowerkzeuge außerhalb der Reichweite von Kindern auf und lassen Sie Personen, die mit dem Elektrowerkzeug oder dieser Anleitung nicht vertraut sind, das Elektrowerkzeug bedienen. Elektrowerkzeuge sind in den Händen von ungeübten Benutzern gefährlich.
6. Warten Sie Elektrowerkzeuge. Überprüfen Sie auf Fehlausrichtung oder Klemmen beweglicher Teile, Bruch von Teilen und andere Bedingungen, die den Betrieb des Elektrowerkzeugs beeinträchtigen können. Wenn das Werkzeug beschädigt ist, lassen Sie es vor dem Gebrauch warten. Viele Unfälle werden durch schlecht gewartete Werkzeuge verursacht.
7. Halten Sie die Schneidwerkzeuge scharf und sauber. Ordnungsgemäß gewartete Werkzeuge mit scharfen Schneidkanten verklemmen sich weniger wahrscheinlich und sind leichter zu kontrollieren.
8. Verwenden Sie das Elektrowerkzeug, Zubehör und Werkzeugmeißel usw. gemäß dieser Anleitung unter Berücksichtigung der Arbeitsbedingungen und der auszuführenden Arbeiten. Die Verwendung des Elektrowerkzeugs für andere als die vorgesehenen Vorgänge kann zu einer gefährlichen Situation führen.
9. Verwenden Sie nur Zubehör, das von EUROBOOR für Ihr Elektrowerkzeug empfohlen wird. Zubehör, das für eine Maschine geeignet ist, kann gefährlich werden, wenn es an einem anderen Elektrowerkzeug verwendet wird.

## **DIENTST**

1. Der Service von Elektrowerkzeugen darf nur von qualifiziertem Reparaturpersonal durchgeführt werden. Wartung oder Wartung, die von unqualifiziertem Personal durchgeführt wird, kann zu Verletzungsgefahr führen.

2. Verwenden Sie bei der Wartung eines Elektrowerkzeugs nur identische Ersatzteile. Befolgen Sie die Anweisungen im Wartungsabschnitt dieses Handbuchs. Die Verwendung von nicht autorisierten Teilen oder die Nichtbeachtung der Wartungsanweisungen kann zu Stromschlag- oder Verletzungsgefahr führen.

## RESTRISIKEN

Trotz der Anwendung der einschlägigen Sicherheitsvorschriften und der Implementierung von Sicherheitseinrichtungen können bestimmte Restrisiken nicht vermieden werden.

- Beeinträchtigung des Gehörs
- Verletzungsgefahr durch umherfliegende Partikel
- Verbrennungsgefahr durch heißes Zubehör während des Betriebs
- Verletzungsgefahr durch längeren Gebrauch.

Versuchen Sie immer, diese Risiken so weit wie möglich zu reduzieren.

## 1.2 Spezifische Sicherheitsinformationen



**WARNING:** *Dieses Werkzeug ist als elektrische Bandsägemaschine vorgesehen.*

*Lesen Sie alle Sicherheitswarnungen, Anweisungen, Illustrationen und Spezifikationen, die mit diesem Tool bereitgestellt werden. Die Nichtbeachtung aller unten aufgeführten Anweisungen kann zu Stromschlägen, Bränden und schweren Verletzungen führen.*

### Sicherheitshinweise

1. Montieren Sie Ihre Bandsägemaschine vor dem Betrieb vollständig.



2. Sichern Sie Ihr Werkstück richtig. Die Arbeit sollte festgeklemmt werden, um mögliche Bewegungen und Quetschungen zu vermeiden, wenn sich der Schnitt dem Abschluss nähert.
3. Bitte führen Sie die folgenden Sicherheitsüberprüfungen durch, bevor Sie das Gerät in Betrieb nehmen.
  - a. Prüfen Sie immer, ob alle Bolzen, Schrauben und Klemmen vollständig angezogen sind. Ziehen Sie lose Schrauben vor dem Gebrauch fest. Sollten Bolzen, Schrauben oder Klemmen fehlen, wenden Sie sich bitte an Ihren EUROBOOR-Händler und lassen Sie diese austauschen.
  - b. Prüfen Sie immer, ob das Sägeband frei laufen kann, bevor Sie mit der Maschine arbeiten. Lassen Sie die elektrische Bandsägemaschine von qualifiziertem Reparaturpersonal bei Ihrem EUROBOOR-Händler warten, wenn das Sägeband nicht frei laufen kann oder stark vibriert.
  - c. Überprüfen Sie das Sägeband vor dem Betrieb auf Risse oder andere Beschädigungen. Verwenden Sie das Sägeband nicht, wenn es beschädigt oder verformt ist.
  - d. Überprüfen Sie mit der Klemme der Maschine, ob Ihr Werkstück richtig gesichert ist.
  - e. Prüfen Sie, ob das Sägeband der Maschine das Werkstück nicht berührt, bevor die Maschine eingeschaltet wird.
4. Schalten Sie die Maschine ein, aber lassen Sie den Motor auf volle Drehzahl kommen, bevor Sie mit dem Schneiden beginnen.
5. Senken Sie das Sägeband fest auf das Material ab.
6. Warten Sie, bis das Sägeband vollständig zum Stillstand gekommen ist, bevor Sie Einstellungen an der Maschine vornehmen oder das Werkstück entfernen / sichern.
7. Schalten Sie die Maschine immer aus und ziehen Sie den Netzstecker, bevor Sie die Maschine warten oder einstellen.
8. Bewahren Sie die Bedienungsanleitung und die Warnhinweise immer auf.

### Sicherheitshinweise

1. **Betreiben Sie** Ihre Bandsägemaschine erst, wenn sie vollständig montiert und gemäß den Anweisungen installiert ist.
2. **Betreiben Sie** Ihre Bandsägemaschine nicht, wenn Bolzen, Schrauben und Klemmen fehlen oder nicht vollständig angezogen sind.

3. **Bedienen Sie** die Maschine nicht, wenn Sie mit der Bedienung einer Bandsägemaschine nicht vertraut sind. Bitte lassen Sie sich von einer qualifizierten Person beraten.
4. **Verwenden Sie** die Maschine nicht in Bereichen mit brennbaren Flüssigkeiten oder Gasen.
5. **Verwenden Sie** die Maschine nicht in feuchten Bereichen oder wenn sie Regen ausgesetzt ist.
6. **Verwenden Sie** die Maschine nicht, wenn das Sägeband nicht frei laufen kann oder stark vibriert.
7. **Greifen Sie nicht** hinter oder über das Schneidwerkzeug, wenn es an die Stromquelle angeschlossen ist.
8. **Greifen Sie** mit den Händen nicht in oder in die Nähe des Weges des Sägebandes.
9. **Schneiden Sie** keine Gegenstände, die nicht eingespannt sind, mit der Klemme der Bandsägemaschine.
10. **Nehmen Sie keine** Einstellungen an der Maschine vor, nehmen Sie das Werkstück nicht heraus oder sichern Sie es nicht, wenn das Sägeband nicht vollständig zum Stillstand gekommen ist.
11. **Verwenden Sie kein** Sägeband mit anderen Maßen als den Anforderungen der Maschine.
12. **Entfernen Sie keine** Schutzvorrichtungen von der Maschine, da diese zum Sicherheitsniveau der Maschine beitragen.
13. **Lassen Sie** das Sägeband nicht klappern und springen, da dies zu einem erhöhten Verschleiß des Sägebandes führen kann, was zu einem schlechten Schnitt und möglicherweise zu gebrochenen Sägebandzähnen führt.

## 2. Beschreibung

### 2.1 Bestimmungsgemäße Verwendung

Diese EUROBOOR EBS.500 Elektro-Bandsäge ist eine elektrisch angetriebene Maschine zum Schneiden verschiedener Arten von Eisen- und Nichteisenmetallen. Die Maschine ist für das Schneiden von Rohren und Profilen aus Metall bis zu 125 mm (5") ausgelegt. Unsere tragbare Bandsäge verfügt über einen einstellbaren Schraubstock, Schnittwinkel und Sägegeschwindigkeit. Die Metallbandsäge EBS.500 profitiert von einem doppelten Motorschutz, einem Drehzahlregler und einer Anti-Reset-Sicherheitsfunktion für eine längere Lebensdauer der Säge.



**WARNUNG:** *Die Maschine darf nicht umgebaut oder modifiziert werden, z. B. für eine andere als die in dieser Bedienungsanleitung angegebene Verwendung. Die Garantie erlischt und der Benutzer haftet für Schäden und Unfälle, die auf unsachgemäßen Gebrauch zurückzuführen sind.*

## 2.2 Beschreibung und Funktionen



[Bild 2-1]

Unter [Bild 2-1 ] finden Sie die folgenden Merkmale der Maschine EBS.500.

- |                                       |  |
|---------------------------------------|--|
| 1. Griff mit Ein-/Aus-Auslöseschalter | 8. Drehknopf zur Einstellung der Geschwindigkeit |
| 2. Sägeband-Spannschraube             | 9. Motorgehäuse                                  |
| 3. Sägebandführung                    | 10. Tiefeneinstellschraube                       |
| 4. Sägeband                           | 11. Arm-Lock-Stift                               |
| 5. Klammer für Maschinen              | 12. Distanz-Set Halterung                        |
| 6. Distanz-Set Halterung              | 13. Basis  |
|                                       | 7. Netzschalter für die Maschine                 |

## 2.3 Inhalt der Box

**Hinweis:** Achten Sie beim Auspacken darauf, dass die unten aufgeführten Teile enthalten sind. Wenn sie fehlen oder defekt sind, wenden Sie sich bitte so schnell wie möglich an Ihren EUROBOOR-Händler.

1x Maschine EBS.5001x Bedienungsanleitung1x Distanz-Set Halterung

- 1 Stab

- 1 Halterung

- 1 Schraubensatz1x Sägeband (Bereits an der Maschine montiert)

4x Maschinenfüße

## 2.4 Seriennummer



Die Seriennummer wird einmal auf der Maschine angegeben: auf dem Sägebandgehäuse. Die Seriennummer hilft Ihnen und Ihrer Verkaufsstelle, die Maschine zu validieren und zu identifizieren.

**Hinweis:** Bewahren Sie Etiketten, Typenschilder und andere Maschinenkennzeichnungen auf. Diese enthalten wichtige Informationen. Erhalten Sie Ersatz, wenn er nicht lesbar ist oder fehlt.







## 2.5 Technische Daten

<b>EBS.500</b>	<b>Metrik</b>	<b>Kaiserlich</b>
Spannung	230 V	120 V
Motorleistung	1010 W	3,6 A
Frequenz	50 – 60 Hz	
Schnittgeschwindigkeit	30 – 80 m/min	100 – 265 ft/min
Abmessung des Sägebandes	13 x 0,65 x 1440 mm	
Abmessungen der Maschine	650 x 310 x 450 mm	
Abmessungen der Verpackung	724 x 375 x 460 mm	
Lärmpegel	60 dB (A)	
Schnittwinkel	0° - 60°	

### 2.5.1 Schnittkapazitäten

	<b>0°</b>		<b>45°</b>		<b>60°</b>	
	Metrik	Kaiserlich	Metrik	Kaiserlich	Metrik	Kaiserlich
	130 x 125 mm	5" x 5"	76 x 76 mm	3 "x 3"	50 x 50 mm	2 "x 2"
	Ø 125 mm	Ø 5"	Ø 76 mm	Ø 3"	Ø 50 mm	Ø 2"

## 2.6 Symbole

Symbol	Begriff, Bedeutung	Erklärung
	Dokumentation lesen	Lesen Sie unbedingt die beiliegende Dokumentation wie die Bedienungsanleitung und die allgemeinen Sicherheitshinweise
	Tragen Sie einen Gehörschutz	Verwenden Sie während des Betriebs einen Gehörschutz
	Tragen Sie einen Augenschutz	Verwenden Sie während des Betriebs einen Augenschutz
	Gefährliche elektrische Spannung	Stellen Sie sicher, dass die Maschine sicher verwendet werden kann, ohne offene und/oder hervorstehende Drähte
	Gefahr/Warnung/Vorsicht	Beachten Sie die Hinweise im nebenstehenden Text!
	Europäisches Konformitätssymbol	Bestätigt die Konformität des Elektrowerkzeugs mit den Richtlinien der Europäischen Gemeinschaft
	ISO9001	Zertifiziert nach dem Qualitätsmanagementsystem ISO9001:2015.
Mm	Millimeter	Maßeinheit für die Dimensionen
"	Zoll	Maßeinheit für die Dimensionen
Kg	Kilogramm	Maßeinheit für die Masse
V	Volt	Maßeinheit für die elektrische Spannung
Ein	Ampere	Maßeinheit für die elektrische Stromstärke
W	Watt	Mengeneinheit für den Ausgang
Min	Protokoll	Maßeinheit für die Zeit

RPM	Umdrehungen pro Minute	Maßeinheit für die Anzahl der Umdrehungen, Hübe, Stöße oder Schwingungen pro Minute
-----	------------------------	---

## 2.7 Umwelt



Getrennte Sammlung. Dieses Produkt darf nicht mit dem normalen Hausmüll entsorgt werden.



Durch die getrennte Sammlung von gebrauchten Produkten und Verpackungen können Materialien recycelt und wiederverwendet werden. Die Wiederverwendung von recycelten Materialien trägt dazu bei, Umweltverschmutzung zu vermeiden und den Bedarf an Rohstoffen zu reduzieren.

Örtliche Vorschriften können vorsehen, dass Elektrogeräte beim Kauf eines neuen Produkts getrennt im Haushalt, auf Siedlungsabfalldéponien oder beim Händler gesammelt werden müssen.



## 3. Vorbereitung & Einstellung

### 3.1 Montage

Die EUROBOOR EBS.500 Bandsägemaschine wird ohne die abstandseingestellte Halterung und die montierten Maschinenfüße geliefert. Die Montage an der Maschine ist notwendig, bevor die Maschine in Betrieb genommen wird. Bitte beachten Sie unten die Montageanleitung. Darüber hinaus wird empfohlen, zu überprüfen, ob die Maschine vollständig ist und alle Standardzubehöerteile enthalten sind, bevor Sie fortfahren.



**WARNUNG:** *Bevor Sie irgendwelche Vorbereitungen oder Einstellungen vornehmen, stellen Sie sicher, dass das Gerät ausgeschaltet und die Stromversorgung getrennt ist.*

#### 3.1.1 Montage der Maschinenfüße

Die Maschine ist bei ihrer Ankunft nicht mit den Maschinenfüßen ausgestattet. Diese sind im Lieferumfang der Maschine enthalten. Um die Stabilität der Maschine zu erhöhen, empfiehlt

EUROBOOR dringend, die Maschinenfüße vor dem Betrieb an der Maschine anzubringen. Die Montage der Maschinenfüße kann erfolgen durch:



Bild 3-1



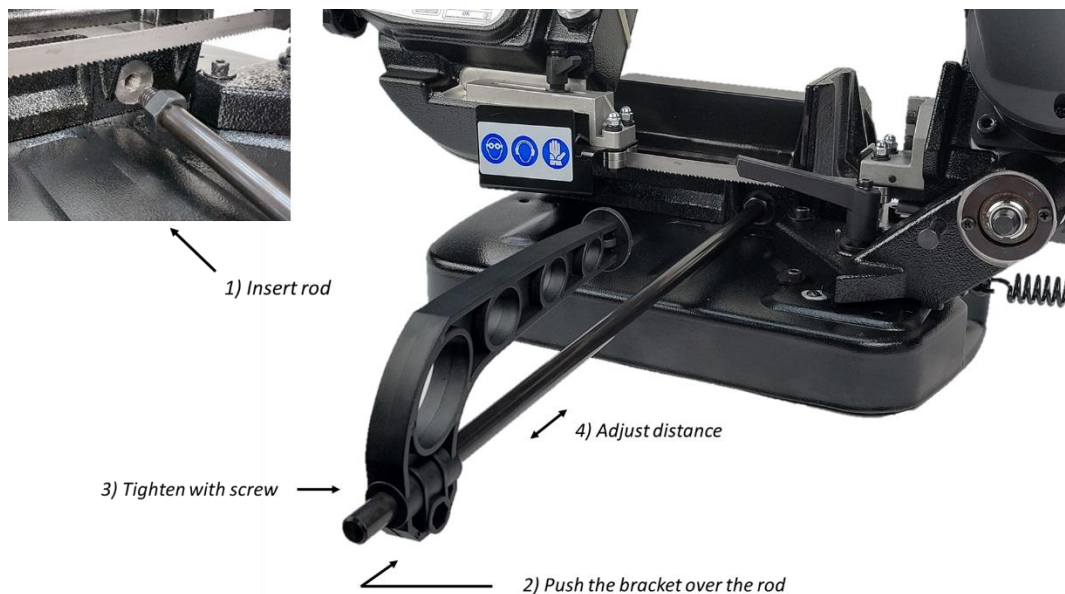
Bild 3-2

1. Sammeln Sie die 4 Maschinenfüße aus der Schachtel. (Bild 3-1)
2. Kippen Sie die Maschine auf einer Seite nach oben, und setzen Sie an jeder Ecke einen Maschinenfuß an. (Bild 3-2)

3. Kippen Sie nun die gegenüberliegende Seite der Maschine nach oben und setzen Sie die restlichen zwei Maschinenfüße auf.

### 3.1.2 Anbringen der Distanz-Set-Halterung

Die Distance Set Halterung ist ein sehr nützliches Werkzeug, um mehrere Teile auf der gleichen Länge zu sägen. Dieses Werkzeug ist jedoch nicht an der Maschine montiert, wenn es ankommt. Um dieses Werkzeug zu montieren, gehen Sie wie folgt vor:



Wenn die Halterung für das Entfernungssset montiert ist, lösen Sie sie etwas und passen Sie die eingestellte Distanz an, indem Sie die Halterung hin und her schieben.

### **3.2 Vor der Verwendung**

Überprüfen Sie vor jedem Gebrauch die Maschine und alle ihre Komponenten auf Beschädigungen und vergewissern Sie sich, dass alle beweglichen Teile in einwandfreiem Zustand sind und nicht klemmen. Alle Teile müssen korrekt eingebaut sein und alle Bedingungen erfüllen, die für einen einwandfreien Betrieb der Maschine erforderlich sind.

Eine beschädigte und/oder fehlerhaft funktionierende Maschine muss gemäß den ursprünglichen Spezifikationen von EUROBOOR oder einem autorisierten EUROBOOR-Händler oder einer Servicestelle repariert oder ersetzt werden.

**NICHT** unter nassen Bedingungen oder in  
Gegenwart von brennbaren Flüssigkeiten oder Gasen  
verwenden.

Bild 3-3

Lassen Sie Kinder NICHT mit der Maschine in Berührung kommen. Bei der Verwendung dieser Maschine durch unerfahrene Bediener ist eine Aufsicht erforderlich.

### **ELEKTRISCHE SICHERHEIT**

Die Maschinenelektronik ist für nur eine Spannung ausgelegt. Überprüfen Sie immer, ob das Netzteil der Spannung auf dem Typenschild entspricht.

EUROBOOR EBS.500 ist in der Klasse I (geerdet) ausgelegt. Eine Erdung der Maschine ist erforderlich.

Wenn das Netzkabel beschädigt ist, muss es durch ein speziell vorbereitetes Kabel ersetzt werden, das über die EUROBOOR-Serviceorganisation erhältlich ist.

### **VERLÄNGERUNGSKABEL**

Wenn ein Verlängerungskabel erforderlich ist, verwenden Sie ein zugelassenes – **GEGROUNDETES** – Verlängerungskabel, das für die Leistungsaufnahme dieses Werkzeugs geeignet ist (siehe technische Daten). Die Mindestleitergröße beträgt 1,5 mm<sup>2</sup>; Die maximale Länge beträgt 30 Meter. Wenn Sie eine Kabeltrommel verwenden, wickeln Sie das Kabel immer vollständig ab.

### **3.3 Sägeband austauschen**

Das Sägeband unterliegt einem Verschleiß. Das hat zur Folge, dass das Sägeband manchmal ausgetauscht werden muss. Das Ersetzen des Sägebandes kann mit den folgenden Schritten erfolgen.



**WARNUNG:** *Bevor Sie irgendwelche Vorbereitungen oder Einstellungen vornehmen, stellen Sie sicher, dass das Gerät ausgeschaltet und die Stromversorgung getrennt ist.*

### Entnahme eines Sägebandes aus der Maschine

1. Heben Sie den Arm der Maschine an.
2. Entfernen Sie den Messerschutz der Maschine, indem Sie die 6 Schrauben lösen (Bild 3-4).
3. Lösen Sie die Spannschraube oben am Maschinenarm, das Sägeband löst sich nun.
4. Kippen Sie das Sägeband vorsichtig von den Riemenscheiben ab.



### Aufsetzen eines neuen Sägebandes auf die Maschine

1. Zu Beginn: Platzieren Sie das neue Sägeband zwischen den Führungslagern.
2. Schieben Sie das Sägeband vorsichtig um die Motorriemenscheibe (Bild 3-5).
3. Ziehen Sie das Sägeband über die obere Riemenscheibe.
4. Drehen Sie den Klingenspannknopf im Uhrzeigersinn, bis er so gespannt ist, dass kein Klingenschlupf auftritt.
5. Setzen Sie den Klingenschutz wieder ein, indem Sie die 6 Schrauben festziehen (Bild 3-4).
6. Geben Sie 1 – 2 Tropfen Öl auf die Klinge, bevor Sie die Maschine einschalten.



Bild 3-5

## 4. Verwenden der Maschine

### 4.1 Ein- / Ausschalten der Maschine

Die EBS.500 ist sowohl mit einem Netzschalter als auch mit einem Ein-/Aus-Triggerschalter ausgestattet. Durch die Betätigung des Netzschalters kann die Maschine in den Standby-Modus geschaltet werden. Danach kann die Maschine mit dem Ein-/Aus-Auslöseschalter gesteuert werden. Bitte befolgen Sie die folgenden Schritte zum Ein- und Ausschalten des Geräts.



Bild 4-1

#### 4.1.1 Einschalten der Maschine

1. Stellen Sie sicher, dass sich die Maschine in der vorgesehenen Position befindet und stabil steht.
2. Vergewissern Sie sich, dass die Maschine nicht beschädigt ist und alle Schrauben und Bolzen festgezogen sind.
3. Stellen Sie sicher, dass der Armverriegelungsstift entriegelt ist.
4. Schließen Sie das Gerät an die Stromquelle an.
5. Drücken Sie den Netzschalter – grün (I) – oben auf dem Motorgehäuse.
6. Stellen Sie die Maschinengeschwindigkeit mit dem Geschwindigkeitseinstellknopf auf die gewünschte Geschwindigkeit ein. Siehe Abschnitt *"4.2 Einstellen der Maschinengeschwindigkeit"*.
7. Drücken Sie den Ein-Aus-Auslöseschalter. Die Maschine beginnt zu laufen.

#### 4.1.2 Ausschalten der Maschine

1. Entfesseln Sie den Ein-Aus-Auslöseschalter und warten Sie, bis die Maschine vollständig zum Stillstand gekommen ist.
2. Drücken Sie den Ausschaltknopf – rot (O) – oben auf dem Motorgehäuse.
3. Trennen Sie das Gerät von der Stromquelle.

## 4.2 Einstellen der Maschinengeschwindigkeit

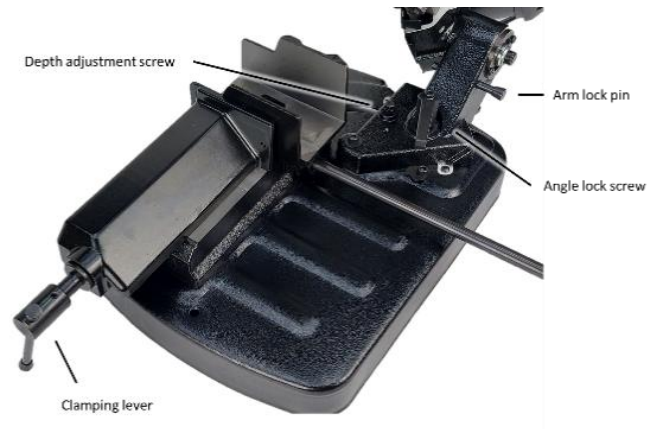
Die EBS.500 ist mit einer variablen Schnittgeschwindigkeit ausgestattet. Die Maschinengeschwindigkeit kann von minimal 30 m/min (100 ft/min) bis 80 m/min (265 ft/min) eingestellt werden. Diese Einstellung kann durch Drehen des Drehzahlknopfes der Maschine vorgenommen werden, der sich am Motorgehäuse befindet.



Position des Knopfes	Schnittgeschwindigkeit der Maschine
1	30 m/min (100 ft/min)
2	40 m/min (133 ft/min)
3	50 m/min (166 ft/min)
4	60 m/min (199 ft/min)
5	70 m/min (232 ft/min)
6	80 m/min (265 ft/min)

### 4.3 Schnittwinkel einstellen

Der EUROBOOR EBS.500 ist in der Lage, Schnitte von 0° bis 60° Winkel auszuführen. Vergewissern Sie sich, dass der richtige Winkel eingestellt ist, bevor Sie mit der Maschine arbeiten. Um den richtigen Winkel einzustellen, führen Sie die folgenden Schritte aus.



1. Lösen Sie die "Winkelsicherungsschraube" (Bild 4-3). Durch Drehen des Winkelfeststellhebels gegen den Uhrzeigersinn wird die Schraube gelöst. Durch leichtes Anheben des Winkelsperrhebels und Zurückbewegen im Uhrzeigersinn kann die Schraube noch weiter gelöst werden.
2. Nach dem Lösen der "Winkelsicherungsschraube" kann der Arm der Maschine nach links oder rechts bewegt werden, um den Schnittwinkel einzustellen.
3. Sobald der richtige Winkel gewählt wurde, ziehen Sie die "Winkelsicherungsschraube" fest, indem Sie sie entgegengesetzt zu Schritt 1 drehen.

### 4.4 Werkstück spannen

Wenn der richtige Winkel für das Werkstück gewählt ist, achten Sie darauf, das Werkstück richtig festzuziehen. Das Werkstück muss vor dem Schneiden festgezogen werden, um mögliche Bewegungen und Quetschungen des Werkstücks zu vermeiden, wenn sich der Schnitt dem Abschluss nähert.

Bild 4-3



Um das Werkstück zu spannen, gehen Sie wie folgt vor:

1. Schieben Sie die Klemme nach hinten, indem Sie den Klemmhebel gegen den Uhrzeigersinn drehen
2. Legen Sie das Werkstück zwischen die Klemmen. Stellen Sie sicher, dass sich das Werkstück in einer stabilen Position befindet, siehe Abbildung 4-4.
3. Schieben Sie den Spanner gegen das Werkstück, indem Sie den Spannhebel im Uhrzeigersinn drehen.

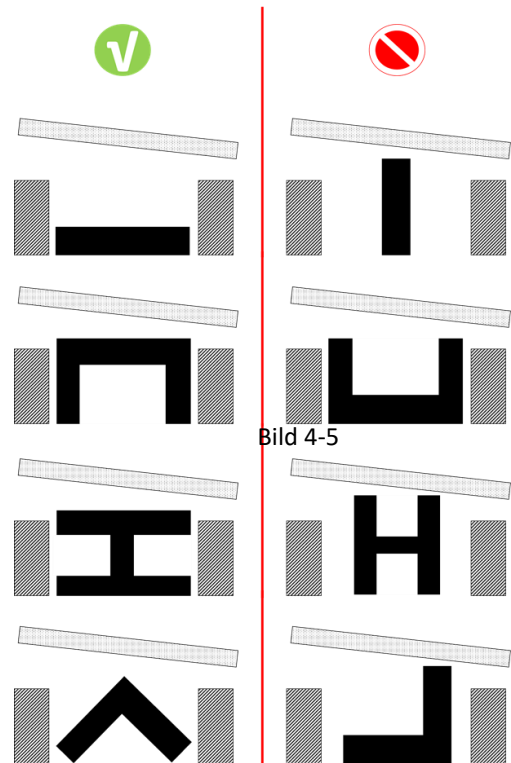


Bild 4-5

**ACHTUNG:** Stellen Sie sicher, dass das Werkstück richtig angezogen ist, um zu vermeiden, dass sich das Werkstück bewegt / einklemmt, wenn sich der Schnitt dem Abschluss nähert.

## 4.5 Einstellen der Klingenföhrung

Damit die Maschine qualitativ hochwertige Schnitte ausführen kann, ist es wichtig, dass das Sägeband stabil ist und nicht zu stark vibriert. Um Vibrationen des Sägebandes zu vermeiden, ist die Maschine mit einem verstellbaren Sägeblattföhrungssystem ausgestattet.



Bild 4-4

Die Sägeblattföhrung verfügt über mehrere Funktionen gleichzeitig. Durch die Gleitfunktion schützt die Föhrung den Teil der Klinge, der

nicht in Gebrauch ist. Darüber hinaus übt es eine zusätzliche Spannung auf das Sägeband aus, wodurch es nicht vibriert.

**So stellen Sie ein:**

1. Spannen Sie das Werkstück auf die Maschine.
2. Lösen Sie die Schraube an der Klingenführung, indem Sie sie gegen den Uhrzeigersinn drehen. Dadurch wird etwas Spannung von der Klinge genommen.
3. Schieben Sie das Sägeblattführungssystem nach hinten oder vorne, bis es knapp außerhalb der Klemme angelangt ist (siehe Abbildung 4-5).
4. Ziehen Sie nun die Schraube an der Klingenführung fest und spannen Sie die Klinge.

## **4.6 Einstellen der Distanz-Set-Halterung**

Wenn Sie mehrere Stücke auf die gleiche Länge schneiden, ist die Distance Set Bracket ein Werkzeug, das Sie daran hindert, jedes einzelne Stück erneut zu messen. Stellen Sie die Halterung einmal auf die gewünschte Länge ein, und alle Teile werden auf der gleichen Länge geschnitten. Unter "*3.1.2 Anbringen der Distanz-Set-Halterung*" erfahren Sie, wie Sie das Werkzeug installieren und verwenden.

## 4.7 Einstellen der Schnitttiefe

Die maximale Schnitttiefe kann durch Drehen der Tiefeneinstellschraube (gegen den Uhrzeigersinn) eingestellt werden. Die Einstellung einer korrekten Schnitttiefe verhindert, dass die Maschine die Basis berührt, kann aber auch verwendet werden, um den Schnitt in einer bestimmten Tiefe zu stoppen. Siehe Bild 4-6.



Bild 4-6

## 4.8 Verkehr

Für den Transport des Werkzeugs gehen Sie bitte wie folgt vor:

1. Ziehen Sie den Arm der Maschine nach unten.
2. Setzen Sie den Armverriegelungsstift auf. Der Arm ist nun in der untersten Position arretiert.
3. Nun kann die Maschine getragen werden. Tragen Sie die Maschine an einem zentralen Punkt des Arms, um sie stabil zu halten.

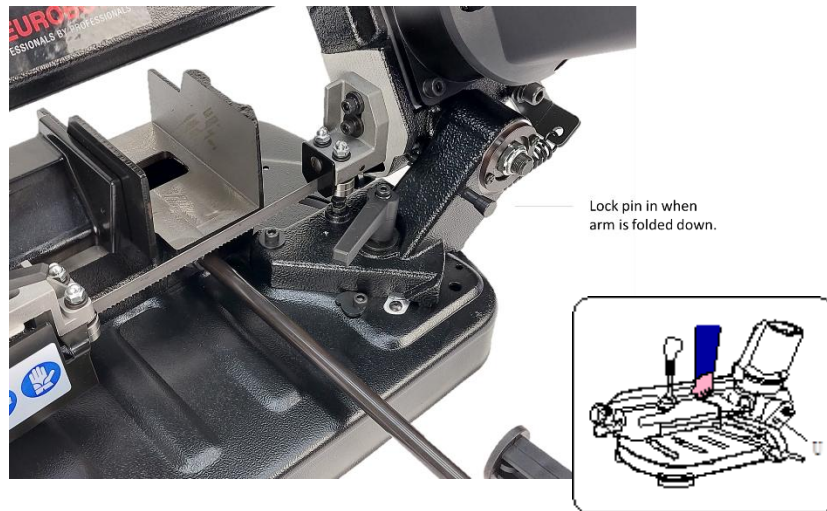


Bild 4-7

## 5. Wartung

Ihr EUROBOOR-Elektrowerkzeug wurde für den Betrieb über einen langen Zeitraum mit minimalem Wartungsaufwand entwickelt. Ein dauerhaft zufriedenstellender Betrieb hängt von der richtigen Werkzeugpflege und regelmäßigen Reinigung ab.



**ACHTUNG:** *Um das Verletzungsrisiko zu verringern, schalten Sie das Gerät aus und trennen Sie es von der Stromquelle, bevor Sie Zubehör ein- und ausbauen, bevor Sie die Einstellungen anpassen oder ändern oder wenn Sie Reparaturen durchführen.*

Wie jedes Elektrowerkzeug mit beweglichen Teilen muss auch Ihr EUROBOOR EBS.500 regelmäßig gewartet werden.

### ÜBERPRÜFEN SIE DIE MASCHINE VISUELL AUF BESCHÄDIGUNGEN

Die Maschine muss vor dem Betrieb auf Anzeichen von Beschädigungen überprüft werden, die den Betrieb der Maschine beeinträchtigen. Besonderes Augenmerk ist auf das Netzkabel, die Schalter und bewegliche Teile zu legen. Wenn die Maschine beschädigt zu sein scheint, sollte sie nicht verwendet werden. Andernfalls kann es zu Verletzungen oder zum Tod kommen.

### REINIGUNG

- Reinigen Sie die Maschine regelmäßig von Schmutz, Staub, Metallspänen und Graten. Die Verwendung von Druckluft wird empfohlen. Entfernen Sie Metallspäne niemals mit bloßen Händen!
- Blasen Sie Schmutz und Staub mit Druckluft so oft aus dem Motorgehäuse, wie sich Schmutz in und um die Lüftungsschlitze ansammelt. Tragen Sie einen zugelassenen Augenschutz und eine zugelassene Staubmaske.

- Verwenden Sie niemals Lösungsmittel oder andere aggressive Chemikalien zum Reinigen der nichtmetallischen Teile des Werkzeugs. Diese Chemikalien können die in diesen Teilen verwendeten Materialien schwächen. Verwenden Sie ein Tuch, das nur mit Wasser und milder Seife angefeuchtet ist. Lassen Sie niemals Flüssigkeit in das Werkzeug eindringen. Tauchen Sie niemals Teile des Werkzeugs in eine Flüssigkeit.

## **BEDIENUNG DER MASCHINE**

Der Betrieb der Maschine muss überprüft werden, um sicherzustellen, dass alle Komponenten ordnungsgemäß funktionieren. Tauschen Sie defekte Teile sofort aus. Dadurch wird verhindert, dass ordnungsgemäß funktionierende Teile beschädigt werden.

## **REPARATUR, MODIFIKATION UND INSPEKTION**

Reparatur, Modifikation und Inspektion von EUROBOOR EBS.500 müssen von EUROBOOR oder einem von EUROBOOR autorisierten Händler durchgeführt werden. Die Ersatzteilliste ist hilfreich, wenn Sie die Maschine dem EUROBOOR-Händler zur Wartung vorlegen, wenn Sie eine Reparatur oder eine andere Wartung anfordern. Die EUROBOOR-Maschinen werden ständig verbessert und modifiziert, um den neuesten technologischen Fortschritten gerecht zu werden. Dementsprechend können einige Teile (z. B. Teilenummern und/oder Designs) ohne vorherige Ankündigung geändert werden. Aufgrund des kontinuierlichen Forschungs- und Entwicklungsprogramms von EUROBOOR können die Spezifikationen der Maschinen ohne vorherige Ankündigung geändert werden.



**WARNUNG:** *Da Zubehör, das nicht von EUROBOOR angeboten wird, nicht mit diesem Produkt getestet wurde, kann die Verwendung dieses Zubehörs mit diesem Werkzeug gefährlich sein. Um das Verletzungsrisiko zu verringern, sollte nur das von EUROBOOR empfohlene Zubehör mit diesem Produkt verwendet werden.*

*Wenden Sie sich an Ihren Händler, um weitere Informationen zum passenden Zubehör zu erhalten.*

## 6. Fehlerbehebung

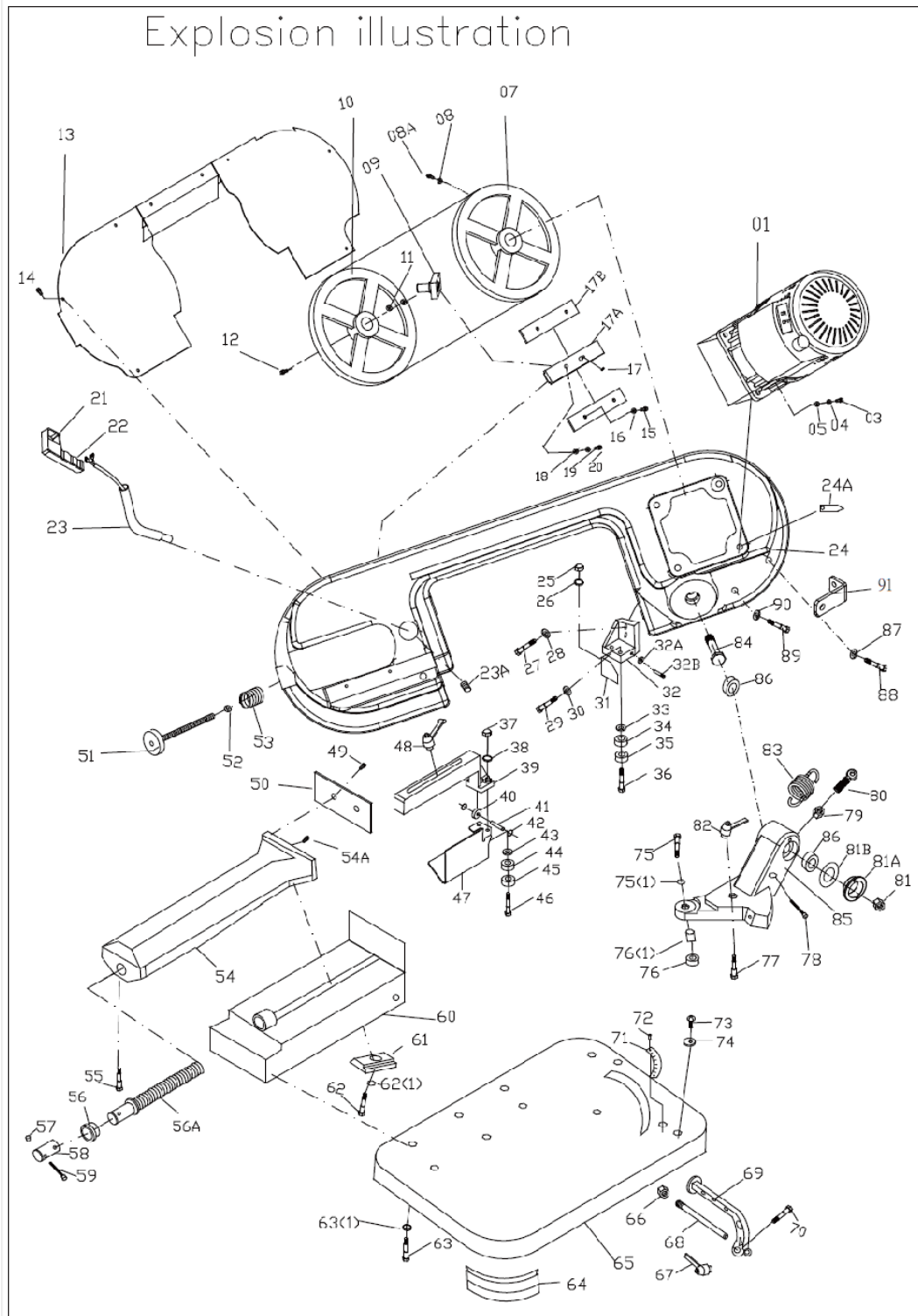
Motor springt nicht an	<ul style="list-style-type: none"> <li>- Überprüfen Sie die Stromversorgung</li> </ul>
Der Motor bleibt stehen	<ul style="list-style-type: none"> <li>- Überprüfen Sie die Stromversorgung</li> <li>- Üben Sie beim Schneiden weniger Druck auf die Maschine aus</li> </ul>
Die Klinge trifft auf den Boden	<ul style="list-style-type: none"> <li>- Verringern Sie die Schnitttiefe</li> <li>- Überprüfen Sie die Maschine auf Anzeichen von Fehlausrichtungen</li> </ul>
Der Schnitt ist nicht gerade	<ul style="list-style-type: none"> <li>- Überprüfen Sie das Sägeband auf Beschädigungen oder Vibrationen</li> <li>- Überprüfen Sie die Positionierung des Werkstücks</li> <li>- Üben Sie beim Schneiden weniger Druck auf die Maschine aus</li> </ul>
Rohe Schnitte	<ul style="list-style-type: none"> <li>- Üben Sie beim Schneiden weniger Druck auf die Maschine aus</li> <li>- Verschlissenes Sägeband (Sägeblatt ersetzen)</li> </ul>
Maschine vibriert oder schüttelt	<ul style="list-style-type: none"> <li>- Sägeband beschädigt</li> <li>- Sägeband nicht gerade</li> <li>- Sägeband nicht richtig montiert</li> <li>- Sägeband nicht richtig angezogen</li> <li>- Maschine falsch ausgerichtet</li> </ul>

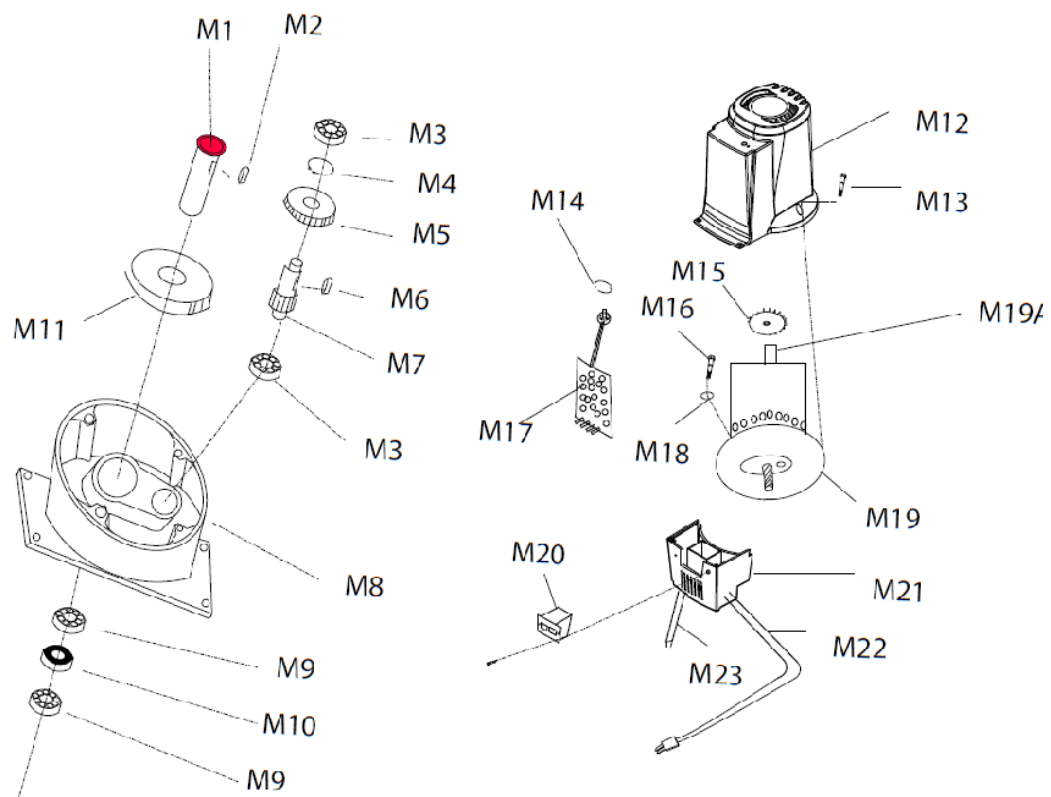
Wenn ein auftretendes Problem mit dem oben genannten Schema nicht gelöst werden kann, wenden Sie sich bitte an Ihren EUROBOOR-Händler.



## 7. Explosionszeichnung & Teileliste

### 7.1 Explosionszeichnung





## 7.2 Ersatzteilliste

No.	Qty	Art.nr.	Description
1	1	500.0002 220v	Complete Motor with Gear
1	1	500.0002 110v	Complete Motor with Gear
3	4	500.0003	Screw Cap 8*25
4	4	500.0004	Spring Washer M8
5	4	Not available	Washer
7	1	500.0007	Motor Fly wheel
8	1	Not available	Washer M6
8A	1	Not available	Screw
9	1	500.0009	Dog Pin
10	1	500.0010	Return Fly wheel
11	2	500.0011	Bearing 6202
12	1	500.0012	Screw Cap 8*16
13	1	500.0013	Body cover
14	4	Not available	Screw
15	4	Not available	Screw
16	4	Not available	Washer
17	1	500.0017	Set screw 8*16
17A	1	500.0017A	Blade tension sliding block
17B	2	500.0017B	Slide
18	4	Not available	Washer
19	4	Not available	Spring washer
20	4	500.0020	Screw cap 8*25
21	1	500.0021	Limit switch
22	1	500.0022	Handle
23	1	500.0023	Tube
23A	1	Not available	Screw
24	1	500.0024	Body Frame
24A	1	500.0024A	Blade
25	2	Not available	Nut
26	2	Not available	Washer
27	2	500.0027	Screw cap 6*25
28	2	Not available	Washer
29	1	500.0029	Screw cap 5*10
30	1	Not available	Washer
31	1	500.0031	Chip fence
32	1	500.0032	Fixed blade guide plate
32A	1	500.0032A	Bearing 625
32B	1	500.0032B	Pin
33	2	Not available	Washer
34	2	500.0034	Bearing 607
35	2	500.0035	Bearing 607
36	2	500.0036	Bias axis
37	2	Not available	Nut
38	2	Not available	Washer
39	1	500.0039	Arm
40	2	500.0040	Bearing 625
41	2	500.0041	Pin
42	2	Not available	Washer
43	2	Not available	Washer
44	2	500.0044	Bearing 607
45	2	Not available	Bearing 607
46	2	Not available	Bias axis
47	1	500.0047	L. Blade guard
48	1	500.0048	Bolt
49	1	Not available	Screw
50	1	500.0050	Vice Plate

51	1	500.0051	Handle wheel
52	1	Not available	Washer
53	8	Not available	Washer
54	1	500.0054	Vice
54A	1	Not available	Screw
55	1	Not available	Screw
56-59	1	500.0056	Acme screw set
60	1	500.0060	Fence base
61	1	500.0061	Locking Seat
62	1	Not available	Screw
62(1)	1	Not available	Washer
63	6	500.0063	Screw Cap 8*16
63(1)	1	Not available	Washer
64	4	500.0064	Rubber Pad
65	1	Not available	Base
66	1	Not available	Nut
67	1	Not available	Bolt
68	1	500.0068	Rod stock stop
69	1	500.0069	Stop Bracket
70	1	Not available	Screw
71	1	Not available	Scale
72	1	Not available	Screw
73	2	Not available	Screw
74	2	Not available	Washer
75	1	Not available	Screw
75(1)	1	Not available	Washer
76	1	500.0076(1)	Bushing
76(1)	1	Not available	Ring
77	1	Not available	Screw
78	1	Not available	Locking pin
79	1	Not available	Nut
80	1	500.0080	Spring holder
81	1	500.0081	Bearing Nut
81A	1	500.0081A	Bushing
81B	1	500.0081B	Bearing cover
82	1	500.0082	Bolt
83	1	500.0083	Spring
84	1	500.0084	Axis
85	1	500.0085	Miter plate
86	2	500.0086	Bearing
87	1	Not available	Washer
88	1	Not available	Screw
89	1	Not available	Screw
90	1	Not available	Nut
91	1	500.0091	Screws
M2	1	500.1002	Key
M4	1	500.1004	C-ring
M5-7	1	500.1007	Gear incl. shaft & key
M3 + M8-10	1	500.1008	Gearbox incl. bearings and seal
M1+11	1	500.1011	Main gear incl. shaft
M12	1	500.1012	Up cover
M13	1	500.1013	Screws
M14	1	500.1014	Nut
M15	1	500.1015	Fan
M16+ M18	1	500.1016	screw
M17	1	500.1017	Electric board
M19	1	500.1019	Motor
M20	1	500.1020	Switch
M21	1	500.1021	Down cover
M22	1	500.1022	Plug
M23	1	500.1023	Handle wire

## 8. Gewährleistung und Service

### Garantie

EUROBOOR B.V. garantiert, dass diese Maschine bei normalem Gebrauch für einen Zeitraum von 12 Monaten nach dem Kaufdatum frei von Material- und Verarbeitungsfehlern ist. Dieser Zeitraum von 12 Monaten kann durch Registrierung des Produkts auf unserer Website auf insgesamt 24 Monate verlängert werden: <https://EUROBOOR.com/support/register/>

Seriennummer:

Kaufdatum:

### Dienst

Um die Lebensdauer Ihrer EUROBOOR-Maschine zu maximieren, verwenden Sie immer Service und Ersatzteile von einem offiziellen EUROBOOR-Vertriebskanal. Wenn Sie dies benötigen, wenden Sie sich immer an die ursprüngliche Verkaufsstelle oder, falls es diese nicht mehr gibt, an den Händler von EUROBOOR-Produkten in Ihrem Land.

## 9. Zertifizierungen

### 9.1 CE-Konformitätserklärung

EUROBOOR BV erklärt, dass das folgende Gerät den entsprechenden grundlegenden Sicherheits- und Gesundheitsanforderungen der EG-Richtlinien entspricht, die auf seiner Bauart und seinem Typ beruhen und von EUROBOOR BV in Verkehr gebracht werden.

Bezeichnung/Funktion	Bandsäge zum Schneiden von Metall
Marke	EUROBOOR
Arten	EBS.500
Bewertungen und Eigenschaften	220 - 230 V AC, 50-60 Hz, Klasse I Leistung 1.010 W (3,6 A) Geschwindigkeit 30 – 80 m/min (100 – 265 ft/min)
Geltende Richtlinien (EMV)	Richtlinie 2006/42/EG über Maschinen 2014/30/EU über die elektromagnetische Verträglichkeit
Verwendete Standards	EN ISO 12100:2010, EN60204-1:2006+A1:2009+AC:2010, EN 13898:2003+A1:2009/AC:2010 EN 61000-6-2:2005, EN61000-6-4:2007+A1:2011
Prüflabor	Ceprom

Zoetermeer, 10. Februar 2021

Albert Koster



Geschäftsführer