

Mode d'emploi

V1.2 Mai 2022 EOY

 **EUROBOOR**  
FOR PROFESSIONALS BY PROFESSIONALS



Mini machine à chanfreiner l'air

**BM45AIR**



Félicitations pour l'achat de cette mini machine à chanfreiner l'air BM45AIR. Chez EUROBOOR, nous nous efforçons de dépasser les attentes de nos clients en développant et en fournissant des solutions de forage et de coupe portables haut de gamme et innovantes. Nous pensons qu'un professionnel comme vous doit pouvoir compter sur un fournisseur professionnel. Ce qui nous a amenés à devenir un acteur majeur dans le monde industriel, avec notre propre usine et plusieurs bureaux dans le monde. Tout cela parce que nous avons toujours été à l'écoute de nos clients et des demandes du marché.

Notre vision est axée sur le développement d'outils portables innovants qui ajoutent de la valeur pour nos clients et les facilitent dans leur travail quotidien. Nous ne perdons jamais de vue la durabilité, le gain de temps et les économies de coûts.

Profitez de votre nouvelle machine !

Avant d'utiliser votre nouvelle mini machine à chanfreiner l'air, veuillez d'abord lire toutes les instructions. Vous trouverez les instructions dans ce manuel et sur l'étiquette d'avertissement de votre machine. Avec une utilisation, un entretien et une maintenance appropriés, votre machine vous fournira des années de performances de meulage de qualité supérieure.

**POUR RÉDUIRE LE RISQUE DE BLESSURE, L'UTILISATEUR DOIT LIRE ET COMPRENDRE  
TOUTES LES INSTRUCTIONS**

Pour consulter tous nos bureaux et leurs coordonnées, veuillez visiter :  
[www.euroboor.com](http://www.euroboor.com)

Le manuel original a été produit en anglais. En cas de divergence dans les traductions, il faut se référer à la version originale pour plus de précisions.

## Table des matières

<b>1. Sécurité .....</b>	<b>4</b>
1.1 Informations générales sur la sécurité .....	4
1.2 Informations de sécurité spécifiques .....	7
<b>2. Descriptif .....</b>	<b>10</b>
2.1 Utilisation conforme à la destination .....	10
2.2 Contenu de la boîte .....	10
2.3 Description et caractéristiques .....	11
2.4 Caractéristiques techniques .....	11
2.5 Symboles.....	13
2.6 Environnement .....	14
<b>3. Assemblage.....</b>	<b>15</b>
3.1 Montage des plaques de coupe .....	15
3.2 Réglage de la profondeur de biseau .....	16
<b>4. Utilisation du BM45AIR .....</b>	<b>17</b>
4.1 Système d'alimentation en air.....	17
4.2 Mode d'emploi.....	18
<b>5. Entretien.....</b>	<b>20</b>
5.1 Routine d'entretien normale .....	20
5.1 Huile par jour .....	21
<b>6. Dépannage.....</b>	<b>21</b>
<b>7. Vue éclatée et liste des pièces .....</b>	<b>22</b>
7.1 Vue éclatée .....	22
7.2 Liste des pièces .....	22
7.3 Accessoires .....	23
<b>8. Garantie et service .....</b>	<b>24</b>
<b>9. Certifications.....</b>	<b>25</b>
9.1 Déclaration CE de conformité.....	25

## 1. Sécurité

### 1.1 Informations générales sur la sécurité

N'utilisez pas cette mini chanfreineuse à air avant d'avoir lu et compris attentivement ce manuel, en particulier les « Consignes générales de sécurité » et les « Informations de sécurité spécifiques », y compris les chiffres, les spécifications, les règles de sécurité et les panneaux indiquant DANGER, AVERTISSEMENT et ATTENTION.

Veillez également respecter les réglementations nationales en vigueur en matière de sécurité industrielle. Le non-respect des consignes de sécurité dans ladite documentation peut entraîner un choc électrique, des brûlures et/ou des blessures graves.



**AVERTISSEMENT :** *Lors de l'utilisation de la mini machine à chanfreiner l'air, des précautions de sécurité de base doivent toujours être suivies pour réduire le risque d'incendie, d'électrocution et de blessures.*



**LISEZ ET COMPRENEZ TOUTES LES INFORMATIONS ET INSTRUCTIONS DE SÉCURITÉ.** *Le non-respect des avertissements et des instructions peut entraîner un choc électrique, un incendie et/ou des blessures graves.*

**CONSERVEZ TOUS LES AVERTISSEMENTS ET INSTRUCTIONS POUR RÉFÉRENCE FUTURE.**

Ce manuel d'utilisation, y compris les « Instructions générales de sécurité », doit être conservé pour une utilisation ultérieure et joint à la mini machine à chanfreiner l'air, qu'elle soit transmise ou vendue.

## SÉCURITÉ DE LA ZONE DE TRAVAIL

1. Gardez votre zone de travail propre et bien éclairée. Les bancs encombrés et les zones sombres augmentent les risques d'accidents ;
2. N'utilisez pas la mini chanfreineuse d'air dans des atmosphères explosives, telles que en présence de liquides, de gaz ou de poussières inflammables. Les mini machines à chanfreiner l'air créent des étincelles qui peuvent enflammer la poussière ou les fumées.
3. Éloignez les passants, les enfants et les visiteurs pendant l'utilisation d'une mini machine à chanfreiner l'air. Les distractions peuvent vous faire perdre le contrôle.

## SÉCURITÉ PERSONNELLE



**AVERTISSEMENT :** *Portez des protections auditives et oculaires lors de l'utilisation de cette mini machine à chanfreiner l'air.*

1. Restez vigilant, surveillez ce que vous faites et faites preuve de bon sens lorsque vous utilisez la mini machine à chanfreiner l'air. Ne l'utilisez pas si vous êtes fatigué ou sous l'influence de drogues, d'alcool ou de médicaments. Un moment d'inattention lors de l'utilisation de la mini machine à chanfreiner l'air peut entraîner des blessures graves.
2. Habillez-vous correctement. Ne portez pas de vêtements amples ou de bijoux. Gardez vos cheveux, vos vêtements et vos gants à l'écart des pièces mobiles. Les vêtements amples, les bijoux ou les cheveux longs peuvent être coincés dans les pièces mobiles.
3. Évitez les démarrages accidentels. Assurez-vous que la gâchette marche/arrêt n'est pas enfoncée lorsque vous branchez la mini machine à chanfreiner l'air à l'alimentation en air. Le fait de transporter ou de brancher la mini chanfreineuse pneumatique avec les mains sur la gâchette augmente les risques d'accident.
4. Ne placez jamais les mains, les doigts, les gants ou les vêtements à proximité de pièces d'outil en rotation.
5. Retirez les clés de réglage ou la clé avant de démarrer la mini machine à chanfreiner l'air. Une clé ou une clé laissée attachée à une pièce rotative de la mini chanfreineuse pneumatique peut entraîner des blessures.
6. Ne vous étendez pas trop. Gardez une bonne assise et un bon équilibre en tout temps. Cela permet un meilleur contrôle de la mini chanfreineuse à air dans des situations inattendues.
7. Utilisez un équipement de sécurité. Portez toujours des lunettes de protection. Un masque anti-poussière, des chaussures de sécurité antidérapantes, un casque de sécurité et une protection auditive doivent être utilisés pour une sécurité optimale.

8. Si des appareils sont prévus pour le raccordement d'installations d'extraction et de collecte de poussière, assurez-vous qu'ils sont connectés et correctement utilisés. L'utilisation d'un dépoussiérage peut réduire les risques liés à la poussière.

## **UTILISATION ET ENTRETIEN DE LA MINI MACHINE À CHANFREINER L'AIR**

1. Ne forcez pas la mini machine à chanfreiner l'air. Utilisez la machine adaptée à votre application. La bonne machine fera le travail mieux et plus sûrement à la vitesse pour laquelle elle a été conçue.
2. N'utilisez pas la mini machine à chanfreiner l'air si l'interrupteur ne l'allume pas ou ne l'éteint pas. Tout outil qui ne peut pas être contrôlé avec l'interrupteur est dangereux et doit être réparé.
3. Débranchez l'alimentation en air avant d'effectuer des réglages, de changer d'accessoires ou de ranger la mini machine à chanfreiner l'air. De telles mesures de sécurité préventives réduisent le risque de démarrage accidentel de la mini chanfreineuse à air.
4. Rangez la mini machine à chanfreiner à air hors de portée des enfants et ne laissez pas les personnes qui ne sont pas familières avec la mini machine à chanfreiner à air ou ces instructions utiliser la mini machine à chanfreiner à air. Les mini machines à chanfreiner l'air sont dangereuses entre les mains d'utilisateurs non formés.
5. Entretenez la mini chanfreineuse à air avec soin. Vérifiez qu'il n'y a pas de désalignement ou de grippage des pièces mobiles, de casse des pièces et de toute autre condition susceptible d'affecter le fonctionnement de la mini machine à chanfreiner l'air. S'il est endommagé, faites entretenir l'outil avant de l'utiliser. De nombreux accidents sont causés par des outils mal entretenus.
6. Gardez les outils de coupe affûtés et propres. Les outils correctement entretenus, avec des arêtes de coupe tranchantes, sont moins susceptibles de se coincer et sont plus faciles à contrôler.
7. Utilisez la mini chanfreineuse à air et les accessoires conformément à ces instructions, en tenant compte des conditions de travail et du travail à effectuer. L'utilisation de la mini chanfreineuse d'air pour des opérations différentes de celles prévues peut entraîner une situation dangereuse.
8. N'utilisez que des accessoires recommandés par EUROBOOR pour votre mini chanfreineuse à air. Les accessoires qui peuvent convenir à une machine peuvent devenir dangereux lorsqu'ils sont utilisés sur une autre machine.

## SERVICE

1. L'entretien de la mini machine à chanfreiner l'air ne doit être effectué que par du personnel de réparation qualifié. L'entretien ou la maintenance effectués par du personnel non qualifié peuvent entraîner un risque de blessure.
2. Lors de l'entretien d'une mini machine à chanfreiner l'air, n'utilisez que des pièces de rechange identiques. Suivez les instructions de la section entretien de ce manuel. L'utilisation de pièces non autorisées ou le non-respect des instructions d'entretien peut créer un risque d'électrocution ou de blessure.



**AVERTISSEMENT** : Coupez l'alimentation en air de la machine avant d'effectuer toute installation, réglage, entretien ou maintenance.

## 1.2 Informations de sécurité spécifiques

### 1. SÉCURITÉ PERSONNELLE

- a) Vérifiez que le connecteur d'air, le tuyau d'air et la machine ne sont pas endommagés à chaque fois avant d'utiliser la machine
- b) Débranchez l'alimentation en air avant d'entreprendre des travaux d'entretien sur la mini chanfreineuse d'air



**AVERTISSEMENT** : *Risque de blessure par des copeaux à haute température.*

- c) Ne touchez jamais les plaques de coupe et gardez toutes les parties du corps vulnérables dégagées pendant que la machine est en marche, car les copeaux à haute température sont expulsés à grande vitesse pendant le fonctionnement
- d) Pendant le fonctionnement, guidez toujours la machine dans une direction éloignée du corps
- e) N'utilisez pas la machine au-dessus de votre tête



**AVERTISSEMENT : Risque de blessure aux mains.**

- f) Ne touchez pas la ligne de traitement avec vos mains
- g) Utilisez les deux mains pour tenir et utiliser la machine



**AVERTISSEMENT : La poussière créée par le biseautage peut nuire à votre santé.**

**AVERTISSEMENT : Ne travaillez jamais sur des matériaux contenant de l'amiante.**

- h) Certains types de poussière, tels que la poussière de peinture à base de plomb, sont connus pour causer le cancer, des malformations congénitales ou d'autres troubles de la reproduction. Le risque varie en fonction de l'exposition et doit toujours être réduit en travaillant dans un endroit bien ventilé et en utilisant des équipements de sécurité approuvés, tels que des masques anti-poussière spécialement conçus pour filtrer les particules microscopiques



**AVERTISSEMENT : N'utilisez que les accessoires recommandés par Euroboor.**

- i) N'utilisez que les « plaques de coupe » recommandées, dont la vitesse de coupe maximale de la machine est supérieure ou égale à celle-ci
- j) N'utilisez pas de plaques de coupe émoussées ou endommagées pour éviter un frottement et une charge excessifs, et ainsi éviter d'endommager et de défaillir la machine
- k) Conservez les étiquettes et les plaques d'identification, car elles contiennent des informations importantes. S'il est illisible ou manquant, faites-le remplacer

## 2. UTILISATION ET ENTRETIEN DE L'OUTIL



**AVERTISSEMENT : Ne pas fixer correctement la pièce peut entraîner une perte de contrôle.**

- a) Utilisez des pinces ou un autre moyen pratique pour fixer et soutenir la pièce sur une plate-forme stable. Tenir l'œuvre par la main ou contre le corps la rend instable et peut entraîner une perte de contrôle.

### **3. RISQUES RÉSIDUELS**

Malgré l'application des règles de sécurité en vigueur et la mise en œuvre de dispositifs de sécurité, certains risques résiduels ne peuvent être évités.

Il s'agit de :

- Déficience auditive
- Risque de blessures corporelles dues à des particules volantes
- Risque de brûlure due à la surchauffe des accessoires pendant le fonctionnement
- Risque de blessures corporelles en cas d'utilisation prolongée.

Essayez toujours de réduire ces risques autant que possible.

## 2. Descriptif

### 2.1 Utilisation conforme à la destination

Cet outil de biseautage et d'ébavurage est une machine portable pneumatique pour l'usinage de pièces en acier, en alliages d'acier chromé, en aluminium, en alliages d'aluminium, en laiton et en plastique. La machine est conçue exclusivement pour l'ajout de bords biseautés, l'arrondi des bords, l'élimination des bavures et l'élimination des angles vifs sur les pièces. La vitesse de la machine est variable pour s'adapter aux besoins de divers matériaux et est équipée d'un plateau réglable en profondeur graduée. Il est livré en standard avec des plaques de coupe à 45° et des plaques de coupe à rayon R1,5.



**AVERTISSEMENT :** *La machine ne doit pas être convertie ou modifiée, par exemple pour toute autre forme d'utilisation, autre que celle spécifiée dans ce mode d'emploi.*

*La garantie sera annulée et l'utilisateur sera responsable des dommages et accidents dus à une mauvaise utilisation.*

### 2.2 Contenu de la boîte

**Remarque :** *Lors du déballage, assurez-vous que les pièces énumérées ci-dessous sont incluses. En cas de manquant ou de casse, veuillez contacter votre distributeur Euroboor dès que possible.*

1 x BM45AIR Mini chanfreineuse à air	1 x clé hexagonale
1 x connecteur d'air type EURO 1/4"	1 x clé Torx
2 x plaques de coupe 45°	1 x bouteille d'huile
2 x Plaques de coupe R1.5	1 x manuel d'instructions

## 2.3 Description et caractéristiques



1. Tête de fraisage

2. Indicateur de réglage de la profondeur

3. Gâchette marche/arrêt

4. Régulateur de débit d'air

5. Évacuation de l'air






6. Entrée d'air

## 2.4 Caractéristiques techniques

BM45AIR	Métrique	Impérial
Entrée d'air	Ø 6,35 millimètre	1/4"
Tuyau d'air	Ø 9.525 millimètre	3/8"
Type de connecteur	Type européen 1/4"	
Consommation d'air moyenne	5 SCFM (0,15 M3/min)	
Pression de travail	6,3 bar	90 PSI

<b>BM45AIR</b>	<b>Métrique</b>	<b>Impérial</b>
Vitesse à vide	Max. 28.000 tr/min	
Poids	320 grammes	0,71 livre
Longueur	150 millimètre	5 29/32"
Hauteur	45 millimètre	1 25/32"
Angle de travail max.	45°	

## 2.5 Symboles

Symbole	Terme, signification	Explication
	Lire la documentation	Assurez-vous de lire la documentation de ce manuel d'utilisation et plus particulièrement les « Consignes générales de sécurité » et « Informations de sécurité spécifiques ».
	Porter des protections auditives	Utilisez une protection auditive pendant le fonctionnement.
	Portez des lunettes de protection	Utilisez une protection oculaire pendant le fonctionnement.
	Danger/Avertissement/Attention	Lisez et appliquez les informations dans le texte ci-contre !
	Symbole de conformité européen	Confirme la conformité de la machine aux directives de la Communauté européenne.
	ISO9001	Certifié selon le système de gestion de la qualité ISO9001:2015.
mm	Millimètre	Unité de mesure des dimensions.
"	Pouce	Unité de mesure des dimensions.
Kg	Kilogramme	Unité de mesure de la masse.
Lbs	Livres	Unité de mesure de la masse.
Tr / min	Tours par minute	Unité de mesure des révolutions.
SCFM	Pieds cubes standard par minute	Unité de mesure de la consommation d'air.

## 2.6 Environnement



Collecte séparée. Ce produit ne doit pas être jeté avec les ordures ménagères normales.



La collecte séparée des produits et des emballages usagés permet de recycler les matériaux et de les réutiliser. La réutilisation des matériaux recyclés permet d'éviter la pollution de l'environnement et de réduire la demande de matières premières.

Les réglementations locales peuvent prévoir la collecte séparée des produits électriques à la maison, dans les décharges municipales ou chez le détaillant lorsque vous achetez un nouveau produit.

### 3. Assemblage



**AVERTISSEMENT :** Éteignez et débranchez la mini chanfreineuse d'air de l'alimentation en air avant d'assembler ou de régler l'outil.

#### 3.1 Montage des plaques de coupe

**Remarque :** Utilisez à la fois la clé hexagonale et la clé torx pour monter les plaques de coupe sur la machine.

**Étape 1 :** Desserrez les deux boulons qui verrouillent la plaque de guidage en place, à l'aide de la clé hexagonale.

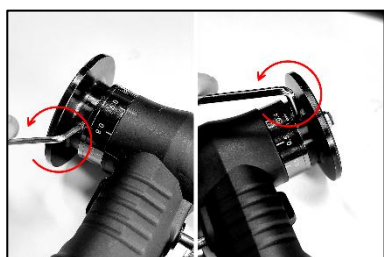
**Étape 2 :** Retirez la plaque de guidage de la machine en la tournant dans le sens inverse des aiguilles d'une montre.

**Étape 3 :** Après avoir retiré la plaque de guidage, insérez les plaques de coupe dans la tête de fraisage. Utilisez les vis et la clé torx fournies pour serrer les plaques de coupe. Assurez-vous que les plaques de coupe sont correctement serrées.

**Étape 4 :** Remplacez la plaque de guidage sur la machine en la tournant dans le sens des aiguilles d'une montre. Continuez à tourner dans le sens des aiguilles d'une montre jusqu'à ce que la profondeur de biseau souhaitée soit atteinte (3.2 Réglage de la profondeur de biseau).

**Étape 5 :** Lorsque la profondeur de biseautage souhaitée est atteinte, serrez les deux boulons pour verrouiller la plaque de guidage en place, à l'aide de la clé hexagonale.

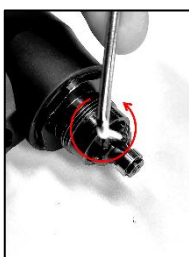
Étape 1



Étape 2



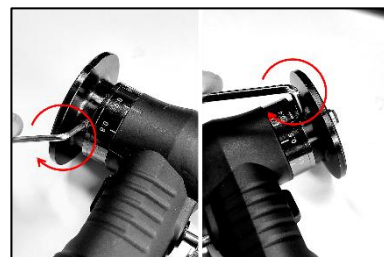
Étape 3



Étape 4



Étape 5



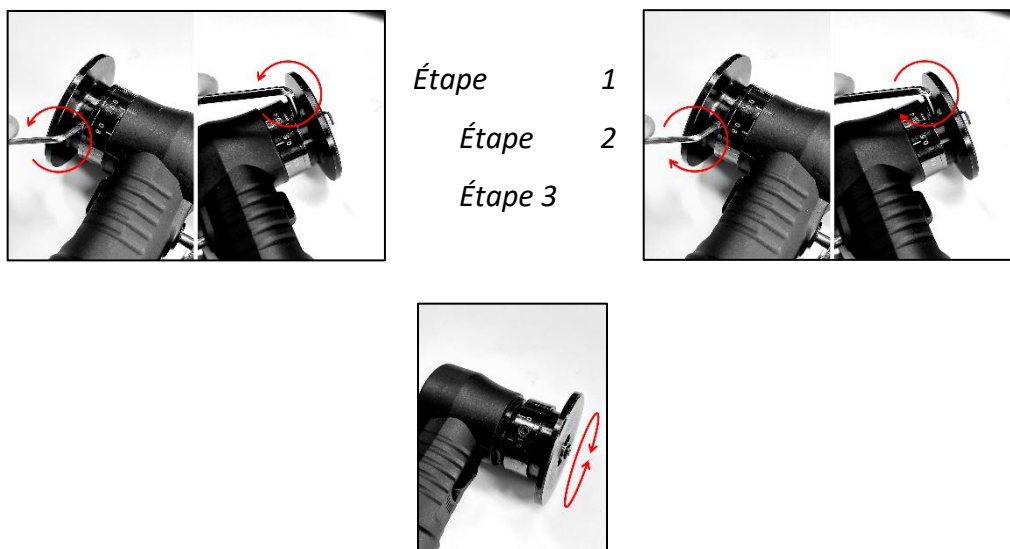
### 3.2 Réglage de la profondeur de biseau

**Remarque :** Pour régler la profondeur de biseau, la clé hexagonale fournie est nécessaire.

**Étape 1 :** Desserrez les deux boulons qui verrouillent la plaque de guidage en place, à l'aide de la clé hexagonale.

**Étape 2 :** Tournez la plaque de guidage dans le sens des aiguilles d'une montre ou dans le sens inverse des aiguilles d'une montre, la profondeur du biseau peut être ajustée. L'indicateur de profondeur sur le côté de la machine indique la profondeur réglée du biseau. Celui-ci peut être réglé entre 0,1 et 1,0 mm.

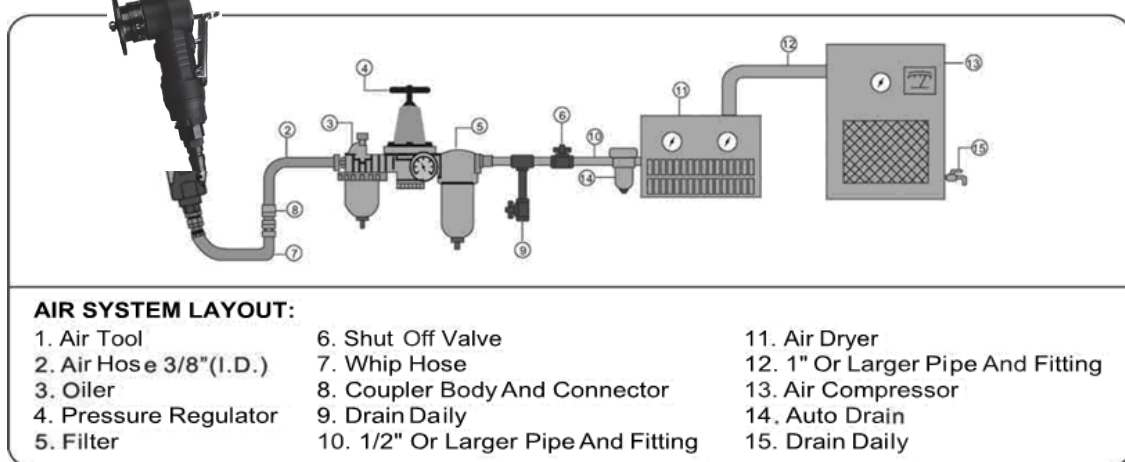
**Étape 3 :** Serrez les deux boulons qui verrouillent la plaque de guidage en place, à l'aide de la clé hexagonale.



## 4. Utilisation du BM45AIR

### 4.1 Système d'alimentation en air

Pour l'utilisation de cet outil, il est recommandé de disposer le système d'alimentation en air suivant :



Prenez également **note** de ce qui suit :

- Assurez-vous que le compresseur d'air utilisé pour le fonctionnement de l'outil pneumatique fournit la sortie correcte (SCFM).
- Placez l'outil en position « arrêt » lorsque vous connectez l'outil à l'alimentation en air.
- Utilisez une pression d'air de 90 PSI / 6 Bar pendant le fonctionnement de l'outil. L'utilisation d'une pression d'air différente peut entraîner une réduction des performances de la mini machine à chanfreiner l'air.
- Vidangez quotidiennement l'eau du réservoir du compresseur d'air avec toute eau condensée dans les tuyaux d'air. La présence d'eau dans le système d'alimentation en air peut entraîner une réduction des performances et/ou des dommages.
- Nettoyez le filtre d'entrée d'air chaque semaine. Un air impur peut entraîner une réduction des performances, une usure plus rapide et/ou des dommages.
- Le diamètre minimum du tuyau doit être de 1/4" de diamètre intérieur (DI) et les raccords doivent avoir les mêmes dimensions intérieures. Mais généralement, un tuyau d'air de 3/8 "I.D. est recommandé pour l'alimentation en air afin d'obtenir le meilleur fonctionnement de l'outil pneumatique.

- Utilisez des tuyaux et des raccords appropriés et vérifiez-les avant chaque utilisation individuelle.

## 4.2 Mode d'emploi

Pour utiliser l'outil, veuillez suivre les étapes ci-dessous.

1. Lubrifiez l'outil avant de l'utiliser. Veuillez vous référer à "5. L'entretien".
2. Préparez l'outil en insérant les plaques de coupe comme décrit dans « 3.1 Montage des plaques de coupe » et « 3.2 Réglage de la profondeur de biseau »



**AVERTISSEMENT :** N'utilisez que des accessoires recommandés par Euroboor.

3. Insérez le mamelon d'alimentation en air dans la machine.
4. Connectez l'alimentation en air à l'outil. Assurez-vous que le raccord d'air est en place et qu'il n'y a pas de fuite d'air.
5. Avant d'utiliser l'outil, assurez-vous que le levier de réglage du débit d'air est réglé dans la position souhaitée. Voir [image 4-1]
6. Une fois que le raccord d'air est en place et que le débit d'air correct a été choisi, l'outil est prêt à être utilisé. L'utilisation de la pièce peut se faire en appuyant sur le bloc de détente vers l'avant.



[image 4-1]

**GARDEZ À L'ÉCART LES PARTIES ROTATIVES AVEC LES MAINS, LES CLOTES, LES CHEVEUX OU TOUT AUTRE OBJET LÂCHE.**

**Remarque :** Lubrifiez l'outil avant de l'utiliser. Veuillez vous référer à "5. L'entretien". *Après avoir lubrifié l'outil, laissez-le fonctionner librement pendant 30 secondes afin de répartir l'huile dans la machine.*

7. Après avoir terminé la pièce : Débranchez la machine de l'alimentation en air.

## 5. Entretien

### 5.1 Routine d'entretien normale

Votre mini chanfreineuse à air EUROBOOR a été conçue pour fonctionner sur une longue période. Un fonctionnement continu et satisfaisant dépend d'un bon entretien de l'outil et d'un nettoyage régulier.



**AVERTISSEMENT** : Pour réduire le risque de blessure, éteignez la mini machine à chanfreiner l'air et débranchez la machine de l'alimentation en air avant d'installer et de retirer des accessoires, avant de régler ou de modifier les configurations ou lors de réparations. Un démarrage accidentel peut causer des blessures.

Comme tous les outils comportant des pièces mobiles, votre mini chanfreineuse EUROBOOR a également besoin d'un service d'entretien régulier. Voici quelques recommandations :

- Huile quotidienne
- Inspectez régulièrement tous les supports et vis et assurez-vous qu'ils sont correctement serrés. Si l'une des vis est desserrée, serrez-la immédiatement. Le non-respect de cette consigne peut entraîner de graves dommages.
- Consultez l'agent de service agréé en cas de panne.
- Nettoyez l'outil après chaque utilisation.

## 5.1 Huile par jour

L'outil doit être lubrifié quotidiennement (ou avant chaque utilisation) avec de l'huile pour outils pneumatiques (incluse). En fonctionnement continu, l'outil doit être huilé toutes les 1 à 2 heures. Pour la lubrification, il est recommandé d'utiliser 4 à 5 gouttes d'huile dans l'entrée d'air. Après quoi, 30 secondes de fonctionnement sont nécessaires pour répartir l'huile à travers l'outil.

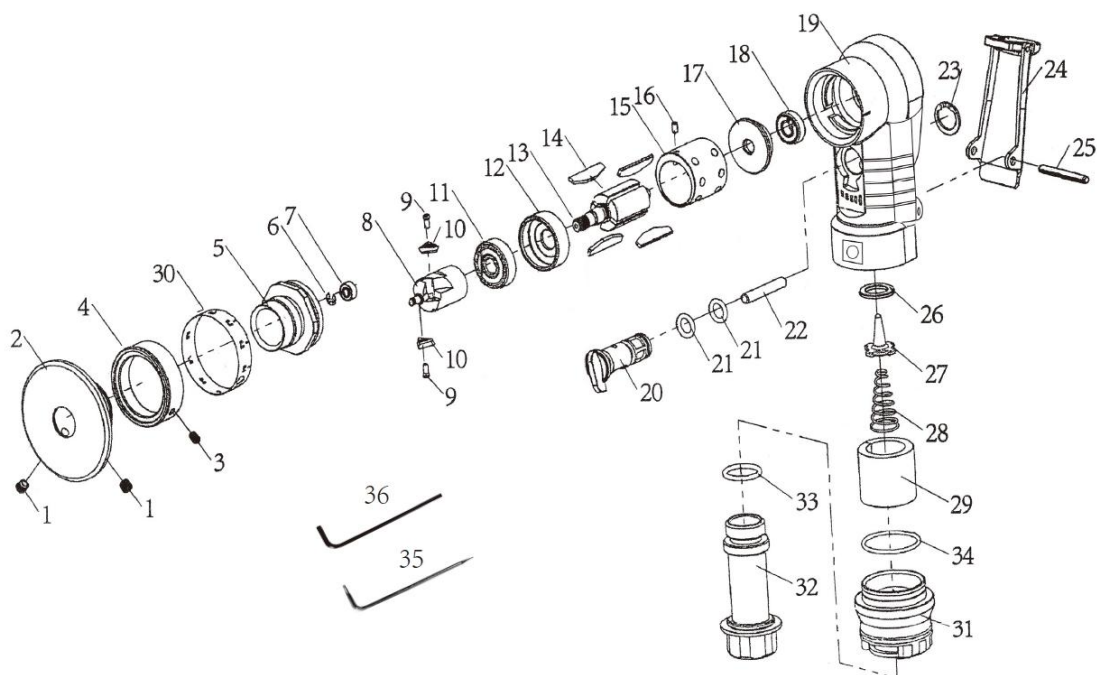
## 6. Dépannage

Problème	Possible Cause	Mesure corrective
- L'outil fonctionne lentement ou ne fonctionne pas	<ul style="list-style-type: none"> <li>- Pas d'huile dans l'outil.</li> <li>- Faible pression d'air.</li> <li>- Fuite du tuyau d'air.</li> <li>- Pertes de charge</li> <li>- Soufflage d'humidité par l'échappement de l'outil.</li> <li>- Pale de rotor usée.</li> </ul>	<ul style="list-style-type: none"> <li>- Lubrifiez l'outil avec l'huile pneumatique EUROBOOR IBO.80.</li> <li>- Réglez le régulateur du compresseur à 90 PSI et/ou réglez le régulateur de l'outil au réglage maximum.</li> <li>- Vérifiez que le tuyau d'air ne présente pas d'éventuelles fuites et réparez-les. Assurez-vous que le tuyau est de la bonne taille.</li> <li>- N'utilisez pas un nombre multiple de tuyaux reliés ensemble par des raccords rapides.</li> <li>- Eau dans le réservoir : réservoir de vidange. Huilez l'outil et faites-le fonctionner jusqu'à ce qu'il n'y ait plus d'eau. Huilez à nouveau l'outil et faites-le fonctionner pendant 1 à 2 secondes.</li> </ul>
- Vibrations anormales et/ou chaleur excessive	- Lubrification inadéquate.	- Lubrifiez l'outil avec l'huile pneumatique EUROBOOR IBO.80.

Pour tout problème ne figurant pas dans ce tableau de dépannage, contactez votre distributeur EUROBOOR ou votre agent commercial auprès duquel l'outil a été acheté.

## 7. Vue éclatée et liste des pièces

### 7.1 Vue éclatée



### 7.2 Liste des pièces





No.	Description	Qty
1	Guiding plate screw M4	2
2	Guiding plate	1
3	Depth indicator screw M3	1
4	Depth indicator	1
5	Lock screw	1
6	E-ring	1
7	Ball bearing (683ZZ)	1
8	Shank	1
9	Cutting plate screw	2
10	Cutting plate for steel (45°)	2
10	Cutting plate for Aluminum (45°)	2
10	Cutting plate for stainless steel (45°)	2
10	Cutting plate for steel (radius R1.5)	2
11	Ball bearing (626ZZ)	1
12	Front end plate	1
13	Rotor	1
14	Rotor blade	4
15	Cylinder	1
16	Spring pin	1
17	Rear end plate	1

No.	Description	Qty
18	Ball bearing (695ZZ)	1
19	Housing	1
20	Adjustment valve	1
21	O-ring	2
22	Pin	1
23	Ring	1
24	On- / off- trigger	1
25	Spring pin	1
26	Washer	1
27	Valve	1
28	Valve spring	1
29	Silencer pad	1
30	Label	1
31	Exhaust sleeve	1
32	Air inlet housing	1
33	O-ring	1
34	O-ring	1
35	Hex key	1
36	Torx key	1

### 7.3 Accessoires

Pour le BM45AIR EUROBOOR ne dispose que de consommables en stock. Les consommables de cette machine sont les différents types de plaques de coupe et l'huile. Vous trouverez ci-dessous les codes de recherche EUROBOOR pour ces articles.

La commande de ces articles peut se faire chez votre revendeur EUROBOOR le plus proche.

Image	Description	Searchcode
Aucune image disponible	Vis pour plaque de coupe	BM45AIR.0009
	Plaque de coupe pour l'acier (45°)	BM45AIR.45ST
	Plaque de coupe pour l'aluminium (45°)	BM45AIR.45ALU
	Plaque de coupe pour l'acier inoxydable (45°)	BM45AIR.45SS
	Rayon de la plaque de coupe 1,5 (R1.5)	BM45AIR. R1.5
Aucune image disponible	Huile pour outils pneumatiques	IBO.80

## **8. Garantie et service**

### **Garantie**

Euroboor B.V. garantit que cette machine est exempte de défauts de matériaux et d'erreurs de fabrication dans des conditions normales d'utilisation pendant une période de 12 mois à compter de la date d'achat.

### **Service**

Pour maximiser la durée de vie de votre machine EUROBOOR, utilisez toujours le service et les pièces d'un canal de distribution officiel EUROBOOR. Si vous en avez besoin, contactez toujours le point de vente d'origine ou, s'il n'existe plus, le distributeur des produits EUROBOOR dans votre pays.

## 9. Certifications

### 9.1 Déclaration CE de conformité

EUROBOOR BV déclare que l'appareil suivant est conforme aux exigences de base de sécurité et de santé appropriées des directives CE basées sur sa conception et son type, telles que mises en circulation par EUROBOOR BV.

Désignation/fonction	Chanfreineuse pneumatique
Marque	EUROBOOR
Types	BM45AIR
Notations et principe	6,3 bar / 90 PSI – 5 SCFM (0,15 m <sup>3</sup> /min) Vitesse : 28.000 tr/min max.
Lignes directrices applicables	Directive Machines 2006/42/CE
Étalons d'essai utilisés	EN ISO 12100:2010, EN 60204-1:2018
N° de réf. du certificat	Référence : 2022.206.C71198
Laboratoire d'essais : l'UDEM	Centre international de formation en audit de certification de
Date de délivrance :	17.02.2022

Zoetermeer, 21 février 2022

Albert Koster



Directeur général